



# JBL CINEMA SB160



**MANUAL DEL  
PROPIETARIO**



## TABLA DE CONTENIDO

<b>1. INTRODUCCIÓN</b>	<b>4</b>	<b>8. AJUSTES DE SONIDO</b>	<b>8</b>
<b>2. CONTENIDO DE LA CAJA</b>	<b>4</b>	<b>9. SISTEMA</b>	<b>8</b>
<b>3. CONECTAR LA BARRA DE SONIDO</b>	<b>4</b>	1. Modo de espera automático	8
Conectar a la toma HDMI (ARC)	4	2. Activación automática	8
Conectar a la toma Óptica (Óptica)	5	3. Seleccionar modos	9
Conectar a la alimentación	5	4. Actualización de software	9
EMPAREJAR CON EL SUBWOOFER	5	<b>10. ESPECIFICACIONES DEL PRODUCTO</b>	<b>9</b>
<b>4. COLOCAR LA BARRA DE SONIDO</b>	<b>6</b>	<b>11. Localización y solución de problemas</b>	<b>9</b>
4a. Colocar la barra de sonido sobre la mesa	6	Sistema	9
4b. Montar la barra de sonido en la pared	6	Sonido	9
<b>5. PREPARATIVOS</b>	<b>6</b>	Bluetooth	9
Preparar el control remoto	6	Control remoto	9
Sustituir la pila del control remoto	6		
<b>6. UTILIZAR EL SISTEMA DE LA BARRA DE SONIDO</b>	<b>7</b>		
1. Para controlar	7		
2. Para utilizar Bluetooth	7		
3. Para usar el modo OPTICAL/HDMI ARC	8		
<b>7. Responder al control remoto del televisor</b>	<b>8</b>		

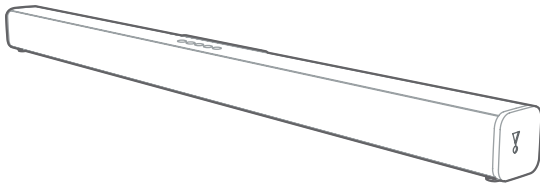
# 1. INTRODUCCIÓN

Gracias por adquirir JBL CINEMA SB160. JBL CINEMA SB160 está diseñada para llevar un sonido extraordinario a tu sistema de cine en casa. Te recomendamos encarecidamente que dediques unos minutos a leer este manual, en el que se describen el producto y las instrucciones paso a paso para montar el producto empezar a utilizarlo.

**CONTACTA CON NOSOTROS:** Si tienes alguna duda acerca de JBL CINEMA SB160, su instalación o funcionamiento, ponte en contacto con tu distribuidor o instalador, o visita nuestro sitio web en [www.JBL.com](http://www.JBL.com).

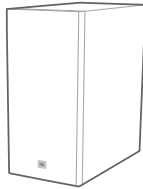
# 2. CONTENIDO DE LA CAJA

Barra de sonido



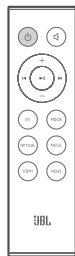
x1

Subwoofer inalámbrico



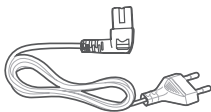
x1

Control remoto y pilas



x1

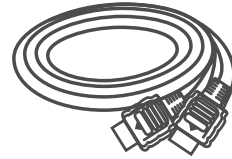
Cables de alimentación\* (1500 mm)



x2

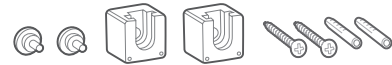
\*El número y los tipos de cables de alimentación varían según la región.

Cable HDMI (1200 mm)



x1

Soportes para montaje mural



x1

Información de producto y guía de montaje mural



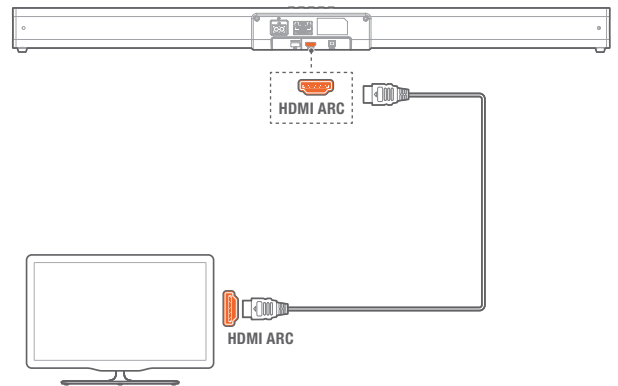
x1

# 3. CONECTAR LA BARRA DE SONIDO

Esta sección te ayuda a conectar la barra de sonido a un televisor y a otros dispositivos, y a configurar el sistema completo.

## Conectar a la toma HDMI (ARC)

Una conexión HDMI admite sonido digital y es la mejor opción para la conexión con la barra de sonido. Si el televisor admite HDMI ARC; se puede escuchar el sonido del televisor a través de la barra de sonido utilizando un solo cable HDMI.



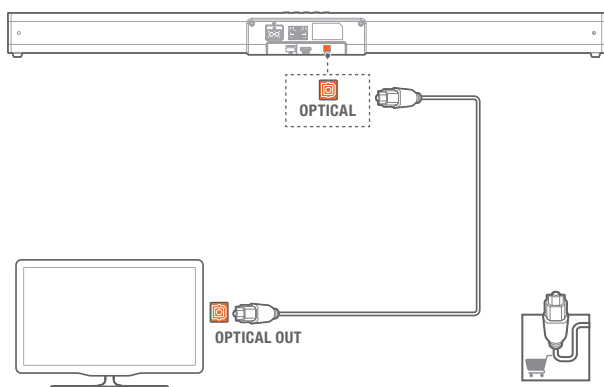
1. Conecta el conector HDMI OUT (ARC)-to TV de la barra de sonido con un cable HDMI de alta velocidad al conector HDMI ARC del televisor.

- El conector HDMI ARC puede tener otro nombre. Consulta los detalles en el manual del usuario del televisor.

2. En el televisor, activa las operaciones de HDMI-CEC. Consulta los detalles en el manual del usuario del televisor.

**Nota:**

- Confirma que la función HDMI CEC del televisor esté activada.
- El televisor debe ser compatible con HDMI-CEC y la función ARC. Las funciones HDMI-CEC y ARC deben estar activadas.
- El método de configuración de HDMI-CEC y ARC puede ser distinto según el televisor. Consulta los detalles de la función ARC en el manual del propietario del televisor.
- Solo los cables HDMI 1.4 admiten la función ARC.

**Conectar a la toma Optical (Óptica)**

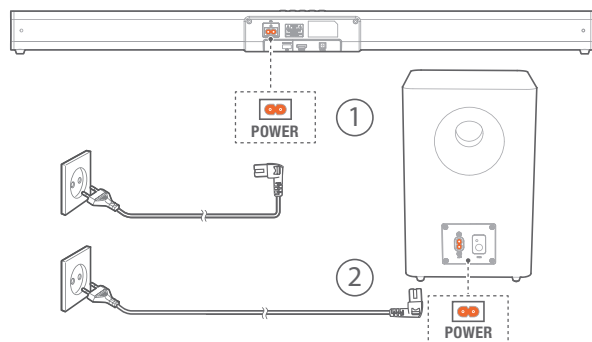
1. Quita la tapa protectora de la toma OPTICAL (Óptica). Conecta el conector OPTICAL (Óptica) de la barra de sonido con un cable óptico al conector OPTICAL OUT (Salida óptica) del televisor u otro dispositivo.

- El conector óptico digital puede llevar la etiqueta SPDIF o SPDIF OUT.

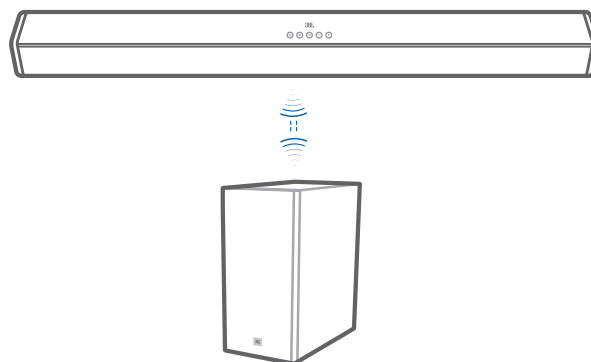
**Nota:** En modo OPTICAL/HDMI ARC, si no hay salida de sonido de la unidad y el indicador de estado parpadea, es posible que sea necesario activar la salida **PCM** o **Dolby Digital Signal** en el dispositivo de fuente (p. ej., televisor, o reproductor de DVD o Blu-ray).

**Conectar a la alimentación**

- Antes de conectar el cable de alimentación de CA, asegúrate de haber completado todas las demás conexiones.
- **¡Riesgo de daños en el producto!** Comprueba que la tensión de alimentación corresponda a la que se indica en la parte posterior de la unidad.
- Conecta el cable de alimentación de red a la toma de CA de la unidad y, a continuación, en la toma de corriente.
- Conecta el cable de alimentación de red a la toma de CA del subwoofer y, a continuación, en la toma de corriente.

**EMPAREJAR CON EL SUBWOOFER****Emparejamiento automático**

Conecta la barra de sonido y el subwoofer a las tomas de corriente y pulsa el botón de encendido en la unidad o el control remoto para encender la unidad. El subwoofer y la barra de sonido se emparejarán automáticamente.



- Mientras el subwoofer se empareja con la barra de sonido, el indicador Pair (Emparejar) del subwoofer parpadea rápidamente.
- En cuanto el subwoofer está emparejado con la barra de sonido, el indicador Pair (Emparejar) del subwoofer se enciende fijo.
- No pulses Pair (Emparejar) en la parte trasera del subwoofer excepto para emparejarlo manualmente.

**Emparejado manual**

Si no se escucha ningún sonido del subwoofer inalámbrico, empareja el subwoofer manualmente.

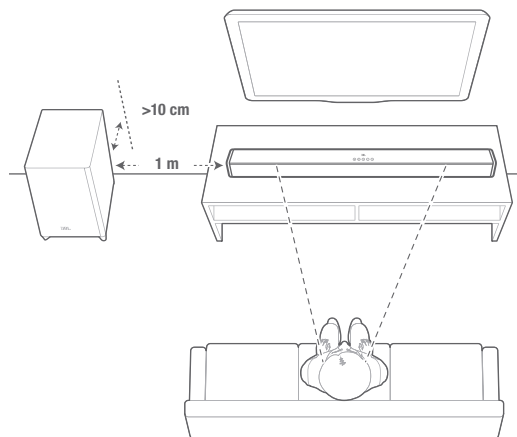
- 1 Vuelve a desconectar ambas unidades de las tomas de corriente y conéctalas de nuevo al cabo de 3 minutos.
- 2 Mantén pulsado el botón (Emparejar) del subwoofer durante unos segundos.  
El indicador Pair (Emparejar) del subwoofer parpadeará rápidamente.
- 3 A continuación, pulsa el botón de la unidad o del control remoto para encender la unidad.  
El indicador Pair (Emparejar) del subwoofer se encenderá fijo en cuanto la conexión sea correcta.
- 4 Si el indicador Pair (Emparejar) sigue parpadeando, repite los pasos 1 a 3.

**Nota:**

- El subwoofer debe estar a menos de 6 m de la barra de sonido en una zona abierta (cuanto más cerca, mejor).
- Quita todos los objetos que haya entre el subwoofer y la barra de sonido.
- Si la conexión inalámbrica vuelve a fallar, comprueba si hay algún conflicto o una interferencia intensa (por ejemplo, de un dispositivo electrónico) cerca de esa ubicación. Soluciona estos conflictos o interferencias intensas y repite los procedimientos anteriores.
- Si la unidad principal no está conectada con el subwoofer y está encendida, el indicador POWER (Alimentación) de la unidad parpadeará.

## 4. COLOCAR LA BARRA DE SONIDO

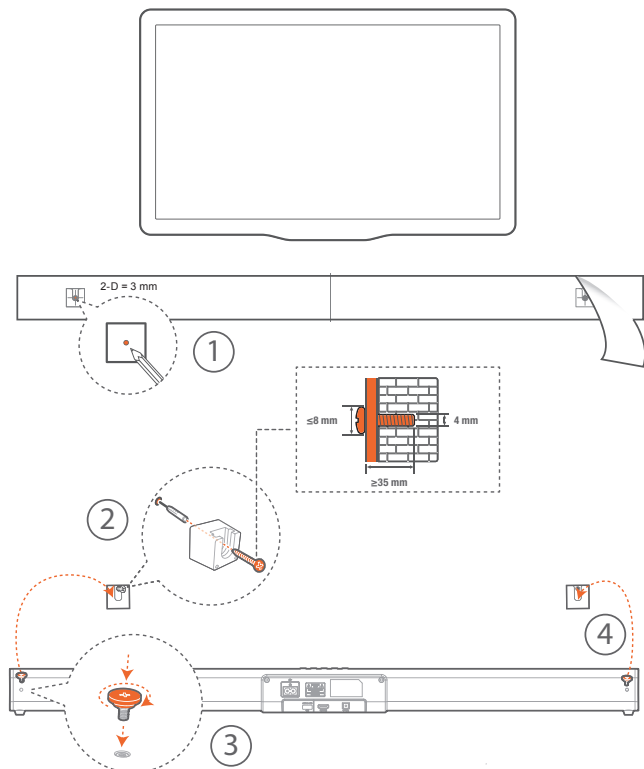
### 4a. Colocar la barra de sonido sobre la mesa



### 4b. Montar la barra de sonido en la pared

Utiliza cinta adhesiva para pegar la guía de papel para montaje mural en la pared. Con la punta de un bolígrafo marca el centro de cada orificio de montaje para marcar la pared en la ubicación de montaje y quita el papel.

Atornilla los soportes para montaje mural sobre la marca del bolígrafo. Atornilla el poste de montaje con rosca en la parte posterior de la barra de sonido y, a continuación, cuelga la barra de sonido en la pared.



## 5. PREPARATIVOS

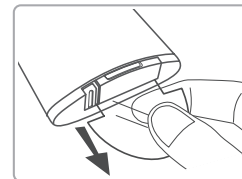
### Preparar el control remoto

El control remoto suministrado permite utilizar la unidad a distancia.

- Incluso aunque el control remoto esté dentro del rango eficaz de 6 m, es posible que el control remoto no sea posible si hay algún obstáculo entre la unidad y el control remoto.
- Si se utiliza el control remoto cerca de otros productos que generan rayos infrarrojos, o si se utilizan otros dispositivos por control remoto mediante rayos infrarrojos cerca de la unidad, esta puede funcionar incorrectamente. Los otros productos también pueden funcionar incorrectamente.

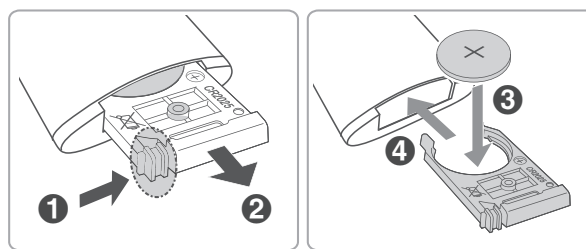
#### Primer uso:

La unidad lleva una pila de litio CR2025 preinstalada. Quita la pestaña protectora para activar la pila del control remoto.



### Sustituir la pila del control remoto

- El control remoto necesita una pila de litio CR2025 de 3 V.



1. Empuja la pestaña del lado de la bandeja de la pila hacia la bandeja.
2. A continuación, desliza la bandeja de la pila fuera del control remoto.
3. Quita la pila antigua. Coloca una pila CR2025 nueva en la bandeja de la pila con la polaridad correcta (+/-) tal como está indicada.
4. Vuelve a deslizar la bandeja de la pila en la ranura dentro del control remoto.

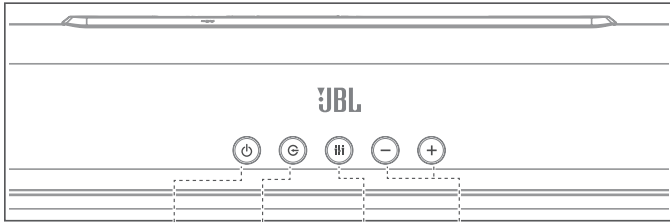
### Precauciones relativas a las pilas

- Si no vas a utilizar el control remoto durante mucho tiempo (más de un mes), quita la pila del control remoto para evitar que se produzcan fugas.
- Si las pilas tienen alguna fuga, limpia lo que se haya vertido dentro del compartimento de las pilas y sustituye las pilas por otras nuevas.
- No utilices ninguna pila distinta de las especificadas.
- No calientes ni desmontes las pilas.
- No tires nunca las pilas al fuego ni al agua.
- No laves ni guarde las pilas con otros objetos metálicos. Si lo haces, puedes provocar un cortocircuito, una fuga o una explosión.
- No recargues nunca una pila a menos que estés seguro de que es recargable.

# 6. UTILIZAR EL SISTEMA DE LA BARRA DE SONIDO

## 1. Para controlar

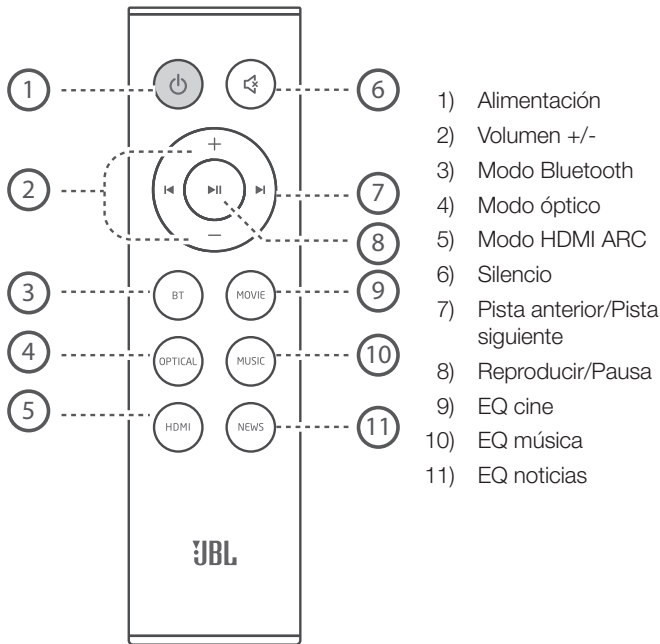
### a. Panel superior



Alimentación Fuente\* EQ\*\* Volumen -/+

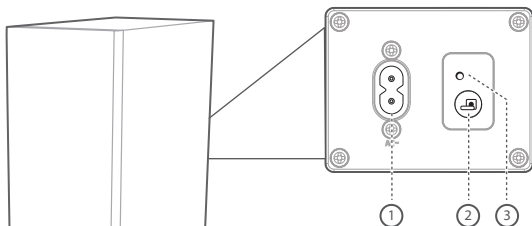
- \* Cambiar entre el modo BT/OPTICAL/HDMI ARC.
- \*\* Cambiar entre los modos de sonido MUSIC/MOVIE/NEWS (Música/Cine/Noticias).
- \*\*\* LED de la fuente: • Rojo: en espera / • Azul: Bluetooth / • Naranja: OPTICAL / • Blanco: HDMI ARC

### b. Control remoto



- 1) Alimentación
- 2) Volumen +/-
- 3) Modo Bluetooth
- 4) Modo óptico
- 5) Modo HDMI ARC
- 6) Silencio
- 7) Pista anterior/Pista siguiente
- 8) Reproducir/Pausa
- 9) EQ cine
- 10) EQ música
- 11) EQ noticias

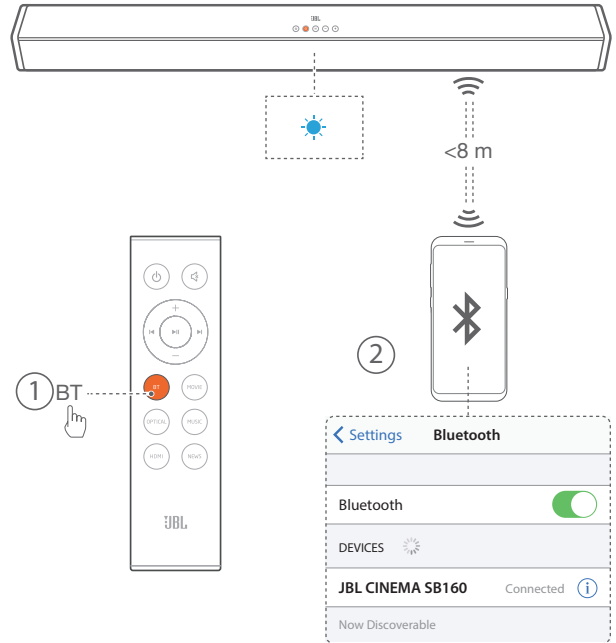
### c. Subwoofer inalámbrico



- 1) Toma de CA~
- 2) Botón PAIR (Emparejar)
- 3) Indicador del subwoofer

## 2. Para utilizar Bluetooth

- 2a. Pulsa el botón repetidamente en la unidad o el botón BT del control remoto para iniciar el emparejamiento de Bluetooth.
- 2b. Selecciona "JBL CINEMA SB160" para realizar la conexión.



**Nota:** Mantén pulsado el botón Bluetooth (BT) del control remoto durante 3 segundos para emparejar con otro dispositivo móvil.

### NOTAS

- Si se te pide un código PIN al conectar un dispositivo Bluetooth, introduce <0000>.
- En modo de conexión Bluetooth, se perderá la conexión Bluetooth si la distancia entre la barra de sonido y el dispositivo Bluetooth supera los 8 m.
- La barra de sonido se apaga automáticamente después de 10 minutos en estado Listo.
- Los dispositivos electrónicos pueden causar interferencias de radio. Los dispositivos que generan ondas electromagnéticas se deben mantener alejados de la unidad principal de la barra de sonido, por ejemplo, microondas, dispositivos de red LAN inalámbrica, etc.

### 2c. Escuchar música desde un dispositivo Bluetooth

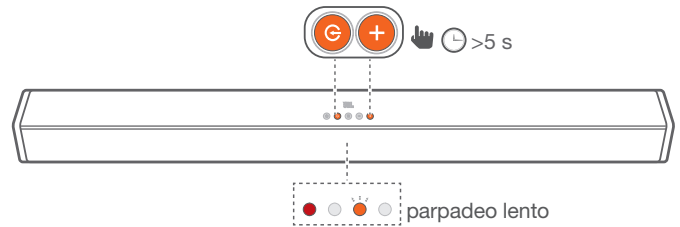
- Si el dispositivo Bluetooth conectado admite Advanced Audio Distribution Profile (A2DP), puedes escuchar música almacenada en el dispositivo mediante el reproductor.
- Si el dispositivo también admite Audio Video Remote Control Profile (AVRCP), puedes usar el control remoto del reproductor para reproducir la música almacenada en el dispositivo.
  - 1. Empareja el dispositivo con el reproductor.
  - 2. Reproduce música mediante el dispositivo (si admite A2DP).
  - 3. Utiliza el control remoto suministrado para controlar la reproducción (si admite AVRCP).
- Para pausar/reanudar la reproducción, pulsa el botón del control remoto.
- Para omitir una pista, pulsa los botones en el control remoto.

### 3. Para usar el modo OPTICAL/HDMI ARC

Comprueba que la unidad esté conectada al televisor o al dispositivo de audio.

1. Pulsa el botón **G** repetidamente en la unidad o los botones **OPTICAL**, **HDMI** del control remoto para seleccionar el modo que desees.
2. Haz funcionar el dispositivo de audio directamente para acceder a las funciones de reproducción.
3. Pulsa los botones **VOL +/-** para ajustar el volumen al nivel deseado.

**Consejo:** En modo OPTICAL/HDMI ARC, si no hay salida de sonido de la unidad y el indicador de estado parpadea, es posible que sea necesario activar la salida **PCM** o **Dolby Digital Signal** en el dispositivo de fuente (p. ej., televisor, o reproductor de DVD o Blu-ray).



4. Mantén pulsados los botones **VOL+** y **SOURCE** (Fuente) de la barra de sonido de nuevo durante 5 segundos; ahora, la barra de sonido responderá al control remoto del televisor.

- El indicador naranja parpadeará lentamente.

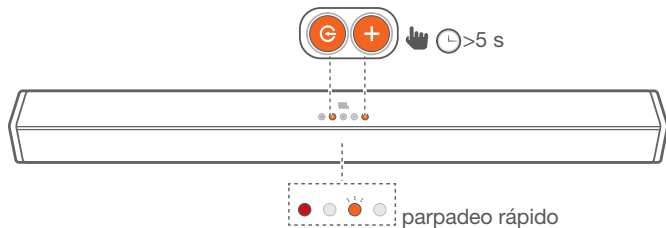
## 7. Responder al control remoto del televisor

Utiliza el control remoto del televisor para controlar la barra de sonido.

### 7a. Para otros televisores, utiliza el aprendizaje del control remoto mediante IR

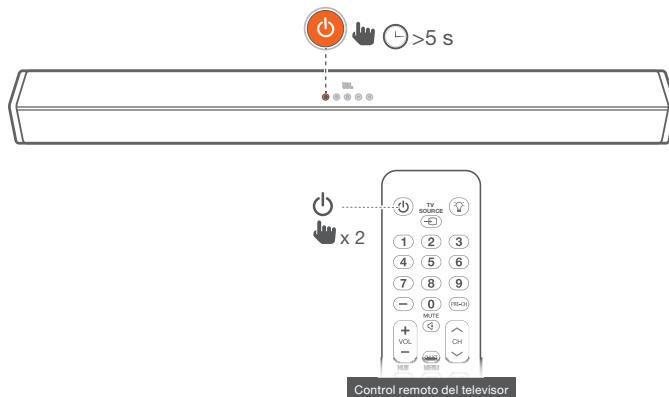
Para programar la barra de sonido de modo que responda al control remoto del televisor, sigue estos pasos en modo **Standby** (En reposo).

1. Mantén presionado el botón **VOL+** y **SOURCE** durante 5 segundos en la barra de sonido para acceder al modo de aprendizaje.
  - El indicador naranja parpadeará rápidamente.



### Aprendizaje del botón POWER (Alimentación)

2. Mantén pulsado el botón **POWER** (Alimentación) durante 5 segundos en la barra de sonido.
3. Pulsa el botón **POWER** (Alimentación) dos veces en el control remoto del televisor



Sigue el mismo procedimiento (2-3) para **VOL-** y **VOL+**. Para silenciar, pulsa a la vez los botones **VOL+** (Volumen +) y **VOL-** (Volumen -) de la barra de sonido y el botón **MUTE** (Silencio) del control remoto del televisor.

## 8. AJUSTES DE SONIDO

Esta sección te ayuda a elegir el sonido ideal para los vídeos o la música.

### Antes de empezar

- Realiza las conexiones necesarias descritas en el manual del usuario.
- En la barra de sonido, cambia a la fuente correspondiente para otros dispositivos.

### Ajustar el volumen

- Pulsa el botón **VOL+/-** (Volumen +/-) para aumentar o disminuir el nivel de volumen.
- Para silenciar el sonido, pulsa el botón **MUTE** (Silencio).
- Para restaurar el sonido, vuelve a pulsar el botón **MUTE** (Silencio) o el botón **VOL+/-** (Volumen +/-).

**Nota:** Mientras se ajusta el volumen, el indicador LED de estado parpadeará rápidamente. Cuando el volumen alcanza un nivel máximo/mínimo, el indicador LED de estado parpadea una vez.

### Seleccionar el efecto de ecualizador (EQ)

Selecciona los modos de sonido predefinidos más adecuados al vídeo o la música.

Pulsa el botón **EQ** en la unidad o pulsa el botón **MOVIE/MUSIC/NEWS** (Cine/Música/Noticias) del control remoto para seleccionar los efectos de ecualizador predefinidos que desees.

- **MOVIE** (Cine): recomendado para ver películas.
- **MUSIC** (Música): recomendado para escuchar música.
- **NEWS** (Noticias): recomendado para escuchar noticias.

## 9. SISTEMA

### 1. Modo de espera automático

Esta barra de sonido se pone automáticamente en espera después de 10 minutos de inactividad de los botones y de no reproducir sonido ni vídeo desde un dispositivo conectado.

### 2. Activación automática

La barra de sonido se enciende en cuanto se recibe una señal de sonido. Esto es especialmente útil al conectar con el televisor utilizando el cable óptico, ya que la mayoría de las conexiones **HDMI™ ARC** activan esta función de forma predeterminada.



### 3. Seleccionar modos

Pulsa el botón **G** repetidamente en la unidad o los botones **BT**, **OPTICAL**, **HDMI** del control remoto para seleccionar el modo que desees. La luz indicadora de la parte delantera de la unidad principal mostrará qué modo se utiliza en cada momento.

- Azul : modo Bluetooth.
- Naranja : modo óptico.
- Blanco : modo HDMI ARC.

### 4. Actualización de software

JBL puede ofrecer actualizaciones del firmware del sistema de la barra de sonido en el futuro. Si se ofrece una actualización, puedes actualizar el firmware conectando un dispositivo USB que contenga la actualización del firmware almacenada al puerto USB de la barra de sonido.

Visita [www.JBL.com](http://www.JBL.com) o ponte en contacto con el centro de atención al cliente de JBL para obtener más información sobre cómo se descargan los archivos de actualización.

## 10. ESPECIFICACIONES DEL PRODUCTO

### General

- Alimentación : 100 – 240 V~, 50/60 Hz
- Potencia total máxima : 220 W
- Potencia máxima de salida de la barra de sonido : 2 x 52 W
- Potencia máxima del subwoofer : 116 W
- Consumo en espera : 0,5 W
- Transductor de la barra de sonido : 2 unidades de tipo racetrack de 48 x 90 mm + 2 altavoces de agudos de 1,25"
- Transductor del subwoofer : Subwoofer inalámbrico de 5,25"
- SPL máximo : 82 dB
- Intervalo de frecuencias : 40 Hz – 20 KHz
- Temperatura de funcionamiento: : 0 °C – 45 °C
- Versión Bluetooth : 4.2
- Intervalo de frecuencias de Bluetooth : 2402 – 2480 MHz
- Potencia máxima de Bluetooth : 0 dBm
- Modulación de Bluetooth : GFSK,  $\pi/4$  DQPSK
- Alcance de frecuencia inalámbrica 2.4G: : 2400 – 2483 MHz
- Potencia inalámbrica máxima 2.4G : 3 dBm
- Modulación inalámbrica 2.4G : FSK
- Dimensiones de la barra de sonido (Ancho x Alto x Profundidad) : 900 x 67 x 63 mm
- Peso de la barra de sonido : 1,65 kg
- Dimensiones del subwoofer (Ancho x Alto x Profundidad) : 170 x 345 x 313 mm
- Peso del subwoofer : 5 kg

## 11. LOCALIZACIÓN Y SOLUCIÓN DE PROBLEMAS

Si surge algún problema al utilizar el producto, comprueba los puntos siguientes antes de solicitar una reparación.

### Sistema

**La unidad no se enciende.**

- Comprueba que el cable de alimentación esté conectado a la toma de corriente y a la barra de sonido.

### Sonido

**No se oye sonido desde la barra de sonido.**

- Comprueba que la barra de sonido no esté silenciada.
- En el control remoto, selecciona la fuente de entrada de audio correcta
- Conecta el cable de audio de la barra de sonido al televisor u otros dispositivos.
  - Sin embargo, no necesitarás una conexión de audio aparte en estos casos:
    - la barra de sonido y el televisor están conectados mediante una conexión HDMI ARC.

**No se oye ningún sonido desde el subwoofer inalámbrico.**

- Comprueba que el LED del subwoofer esté encendido en color naranja fijo. Si el LED parpadea, significa que la conexión se ha perdido. Empareja manualmente el subwoofer con la barra de sonido (consulte "Emparejar con el subwoofer" en la página 5).

**Sonido distorsionado o eco.**

- Si reproduces audio desde el televisor a través de la barra de sonido, comprueba que el televisor esté silenciado.

### Bluetooth

**No es posible conectar un dispositivo con la barra de sonido.**

- No se ha activado la función Bluetooth del dispositivo. Consulta cómo se activa la función en el manual del usuario del dispositivo.
- La barra de sonido ya está conectada con otro dispositivo Bluetooth. Mantén pulsado el botón BT (Bluetooth) del control remoto para desconectar el dispositivo conectado y, a continuación, inténtalo de nuevo.
- Desactiva y activa el dispositivo Bluetooth e intenta conectarlo de nuevo.
- El dispositivo no está bien conectado. Conecta el dispositivo correctamente.

**La calidad de la reproducción de audio desde un dispositivo Bluetooth es deficiente.**

- La recepción de Bluetooth es deficiente. Acerca el dispositivo a la barra de sonido o quita cualquier obstáculo que haya entre el dispositivo y la barra de sonido.

**El dispositivo Bluetooth conectado se conecta y desconecta continuamente.**

- La recepción de Bluetooth es deficiente. Acerca el dispositivo a la barra de sonido o quita cualquier obstáculo que haya entre el dispositivo y la barra de sonido.
- En algunos dispositivos Bluetooth, la conexión Bluetooth se puede desactivar continuamente para ahorrar energía. Esto no indica ninguna avería en la barra de sonido.

### Control remoto

**El control remoto no funciona.**

- Comprueba si las pilas están agotadas y sustitúyelas por otras nuevas.
- Si la distancia entre el control remoto y la unidad principal es excesiva, acércalo a la unidad.



HARMAN International Industries,  
Incorporated 8500 Balboa  
Boulevard, Northridge, CA 91329  
USA.  
[www.jbl.com](http://www.jbl.com)

© 2019 HARMAN International Industries, Incorporated. Todos los derechos reservados. JBL es una marca comercial de HARMAN International Industries, Incorporated, registrada en los Estados Unidos u otros países. Las funciones, las especificaciones y el diseño del producto están sujetos a cambios sin previo aviso. El término Bluetooth® y los logotipos correspondientes son marcas registradas propiedad de Bluetooth SIG, Inc. y cualquier uso de dichas marcas por parte de HARMAN International Industries, Incorporated se realiza con licencia. Otras marcas registradas y comerciales son propiedad de sus titulares respectivos. Los términos HDMI y HDMI High-Definition Multimedia Interface y el logotipo HDMI Logo son marcas comerciales o marcas registradas de HDMI Licensing Administrator, Inc. Fabricado con licencia de Dolby Laboratories. Dolby, Dolby Audio y el símbolo de la doble D son marcas registradas de Dolby Laboratories.

