



PARTYBOX 200

PARTYBOX 300



사용자 설명서

중요한 안전 지침

사용하기 전에 선간 전압을 확인하십시오

PARTYBOPX 200/300 100~240V, 50/60Hz AC 전류에서 사용하도록 설계되었습니다. 제품의 작동뿐만 아니라 화재 및 안전상의 위험과 장치 손상을 막기 위해서도 선간 전압의 연결은 매우 중요합니다. 특정 모델의 전압 요건이나 해당 지역의 선간 전압과 관련한 문의 사항이 있으면 장치의 코드를 벽면 콘센트에 연결하기 전에 판매점에 문의하십시오.

연장 코드를 사용하지 마십시오

안전상의 위험 요소를 줄이려면 해당 장치와 함께 제공된 전원 코드만 사용하십시오. 이 제품을 연장 코드와 함께 사용하지 마십시오. 모든 전자 기기와 마찬가지로 전원 코드를 러그 또는 카펫 밑에 두거나 무거운 물건을 위에 올려두지 마십시오. 전원 코드가 손상되면 공인된 서비스 센터를 통해 공장 사양에 맞는 코드로 즉시 교체해 주십시오.

AC 전원 코드는 주의를 기울여 취급하십시오

조심스럽게 AC 전원 코드의 플러그 부분을 잡아당깁니다. 절대로 코드 부분을 잡아당기지 마십시오. 스피커를 오랫동안 사용하지 않을 계획이라면 AC 콘센트에서 플러그를 분리합니다.

캐비닛을 열지 마십시오

제품 내부에는 사용자가 수리할 수 있는 구성품이 없습니다. 캐비닛을 열면 쇼크의 위험이 있으며, 장비를 조금이라도 변경한다면 품질보증을 받을 수 없습니다. 실수로 물을 장치 안에 떨어뜨리면 즉시 장치를 AC 전원 소스에서 분리하고 공인 서비스 센터에 문의하십시오.

간질 경고

일부 사용자의 경우 깜박이는 라이트를 보면 간질 발작을 일으킬 수도 있습니다.

목차

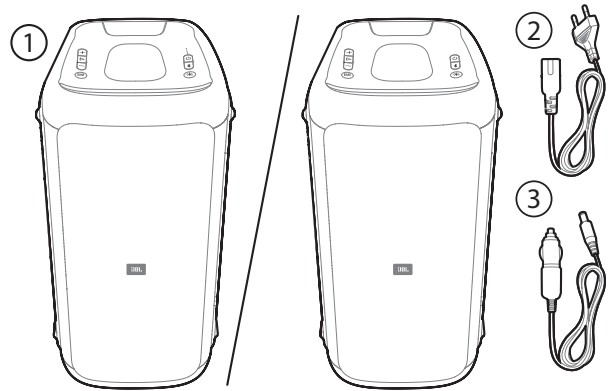
중요한 안전 지침	2	8. PARTYBOX 운반	10
사용하기 전에 선간 전압을 확인			
하십시오	2	9. 설정	10
연장 코드를 사용하지 마십시오	2	9.1 TWS 모드	10
AC 전원 코드는 주의를 기울여 취급하십시오	2	9.2 데모 모드	10
캐비닛을 열지 마십시오	2	9.3 대기 모드	10
1. 소개	4	10. 사양	11
2. 구성품	4	11. 문제 해결	11
3. 제품 개요	5	12. 준수	12
3.1 상단 패널	5	13. 라이선스	12
3.2 후면 패널	5		
4. 배치	6		
5. 전원 켜기	6		
6. 충전(PARTYBOX 300 전용)	7		
6.1 스피커 충전	7		
6.2 배터리 레벨 확인	7		
7. PARTYBOX 사용	7		
7.1 BLUETOOTH 연결	7		
7.2 USB 연결	8		
7.3 AUX 연결	8		
7.4 입력 연결	8		
7.5 마이크 또는 기타와 사운드 믹스	9		
7.6 외부 USB 장치 충전	9		

1. 소개

구매해 주셔서 감사합니다! 이 사용 설명서에는 “PARTYBOX 200” 및 “PARTYBOX 300” 스피커에 관한 정보가 포함되어 있습니다. 몇 분간 시간을 내서 제품에 대한 설명과 제품을 설정하고 시작할 수 있는 단계별 지침이 포함된 이 설명서를 주의 깊게 읽어 주시기 바랍니다. 제품을 사용하기 전에 모든 안전 지침을 읽고 숙지합니다.

본 제품, 제품의 설치 또는 작동과 관련하여 문의할 사항이 있으면 판매점이나 고객 서비스로 문의하거나 웹 사이트 www.jbl.com을 방문하십시오.

2. 구성품

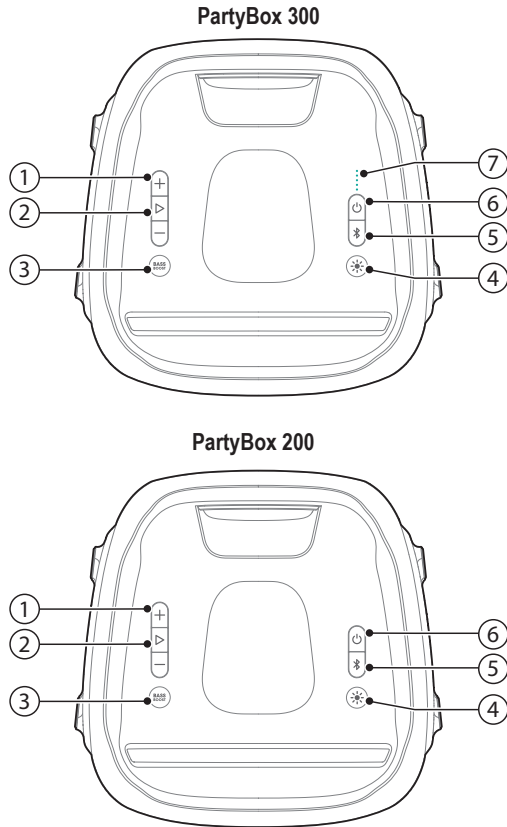


- 1) 메인 유닛
- 2) 전원 코드*
- 3) DC 케이블

*전원 코드 수량 및 플러그 유형은 지역별로 다릅니다.

3. 제품 개요

3.1 상단 패널



- 1) + / -
 - 볼륨 레벨을 높이거나 내립니다.(기타 및 마이크는 포함되지 않음)
- 2) ▷
 - 재생, 일시 중지 또는 다시 시작합니다.
- 3) **BASS BOOST**
 - 저음 부스트 레벨1/레벨2/해제 간 전환하려면 반복적으로 누릅니다.
- 4) ✨
 - 다른 라이트 패턴을 전환하려면 누릅니다.
 - 모든 라이트를 끄거나 켜려면 누릅니다.
 - 플래시 라이트를 켜거나 끄려면 2초간 길게 누릅니다.
- 5) ✨
 - Bluetooth 페어링 모드로 진입하려면 버튼을 누릅니다.
 - TWS(트루 무선 스테레오)로 진입하려면 5초간 길게 누릅니다.
 - 페어링된 모든 장치를 무시하려면 20초간 길게 누릅니다.
- 6) ⏻
 - 전원을 켜거나 끕니다.
- 7) ○○○○ (PartyBox 300 전용)
 - 배터리 레벨 표시기.

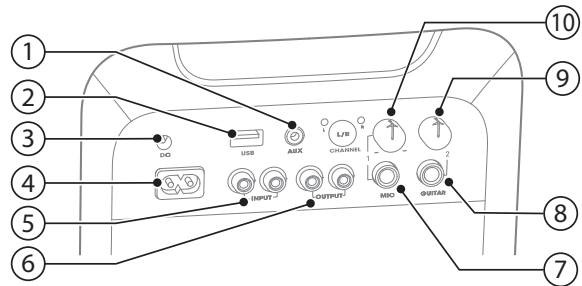
주의:

- 스피커 라이트가 켜져 있을 때 발광 부분을 직접 바라보지 마십시오.

LED behavior

⏻	○ 흰색(켜진 상태 유지)	전원 켜기
	● 주황색(켜진 상태 유지)	대기
	● 꺼짐	전원 끄기
✨	☀️ 흰색(빠르게 깜박임)	페어링
	○ 흰색(켜진 상태 유지)	연결됨
	● 꺼짐	연결되지 않음
BASS BOOST	○ 흰색(켜진 상태 유지)	켜짐
	● 꺼짐	꺼짐
● ● ● ● ● (PartyBox 300 전용)	● 빨간색(빠르게 깜박임)	배터리 부족
	☀️ 흰색(느리게 깜박임)	충전 중
	○ 흰색(켜진 상태 유지)	충전 완료

3.2 후면 패널



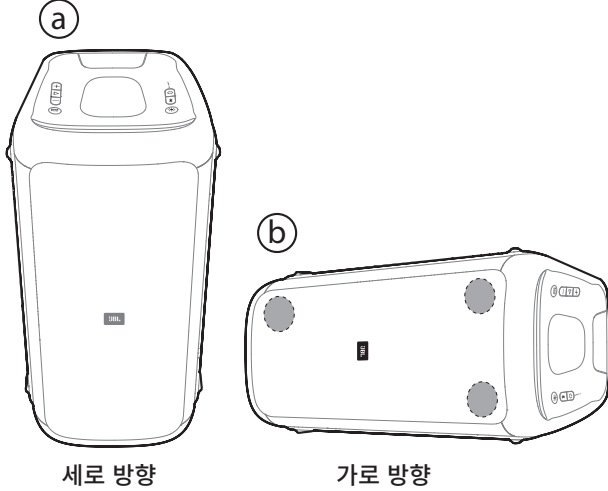
- 1) **AUX**
 - 3.5mm 오디오 케이블(미포함)을 사용해 외부 오디오 장치에 연결합니다.
- 2) **USB**
 - USB 저장 장치에 연결합니다.
 - 외부 USB 장치를 충전합니다.
- 3) **DC**
 - 차량 충전기에 연결합니다.
- 4) **AC**
 - AC 전원 공급 장치에 연결합니다.
- 5) **INPUT**
 - RCA(빨간색/흰색) 오디오 케이블(미포함)을 사용하여 아날로그 장치의 아날로그 오디오 출력 잭에 연결합니다.
- 6) **OUTPUT**
 - RCA(빨간색/흰색) 오디오 케이블(미포함)을 사용하여 아날로그 장치의 아날로그 오디오 입력 잭에 연결합니다.
- 7) **MIC**
 - 마이크에 연결합니다.
- 8) **GUITAR**
 - 기타에 연결합니다.
- 9) **볼륨(GUITAR)**
 - 노브를 돌려서 GUITAR 볼륨을 조절합니다.
- 10) **볼륨(MIC)**
 - 노브를 돌려서 MIC 볼륨을 조절합니다.

4. 배치

참고:

- 최상의 음질을 위해 트위터 2개를 스피커 박스 위쪽 측면에 배치하십시오.
- 스피커에 얹거나 밀지 마십시오. 그렇지 않으면 오작동이 발생하여 상해 및/또는 재산 피해로 이어질 수 있습니다.

스피커를 평평하고 안정적인 표면 위에 놓고 고무 받침대 쪽이 아래로 향하도록 하십시오. 스피커를 세로 또는 가로 방향으로 배치할 수 있습니다. 배치 방향에 맞추어 사운드가 자동으로 최적화됩니다.

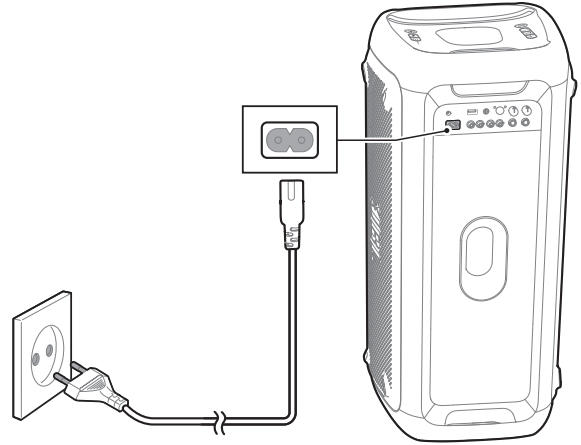


5. 전원 켜기

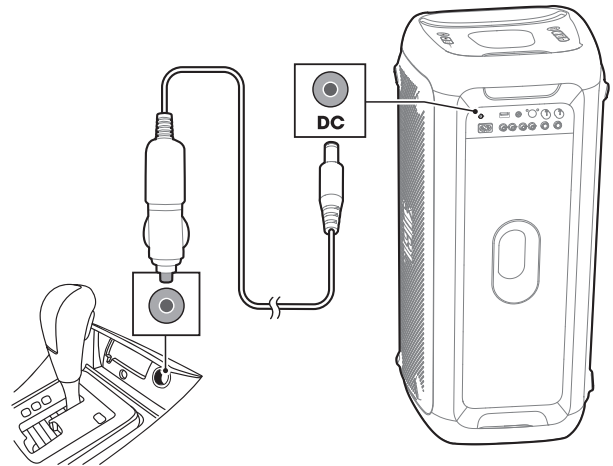
주의:

- 제공된 전원 코드만 사용하십시오.
- PartyBox 300의 경우 AC/DC 전원 또는 내장 배터리를 전원 공급 장치로 사용할 수 있습니다.

1. AC 전원 코드 한쪽 끝을 스피커 후면의 전원 커넥터에 연결한 다음 다른 쪽 끝을 벽면 콘센트에 연결합니다.



2. 차량 충전기를 스피커 DC 전원 잭에 연결한 다음 차량 충전기 콘센트를 연결합니다.



6. 충전(PartyBox 300 전용)

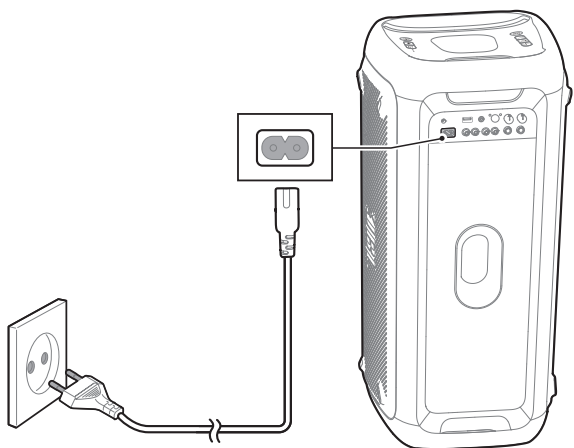
PartyBox 300은 충전식 내장 배터리에서 전원이 공급됩니다.

참고:

- 처음 사용하기 전에 내장 배터리를 완전히 충전해야 배터리 수명을 늘릴 수 있습니다.
- 내장 배터리는 AC 전원에서만 충전됩니다.

6.1 스피커 충전

PartyBox 300을 충전하려면 AC 전원 사용합니다.



6.2 배터리 레벨 확인

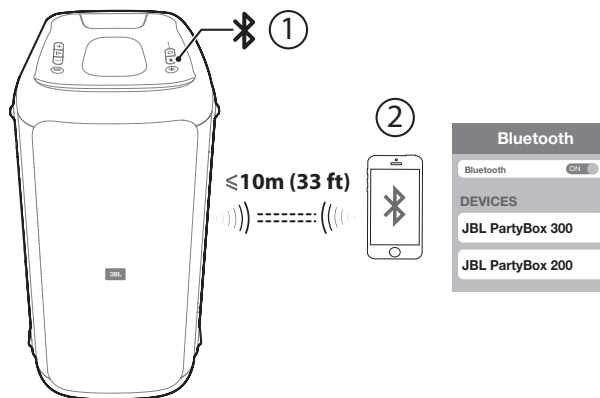
스피커는 충전식 내장 배터리에서 전원이 공급됩니다. 스피커가 켜지는 즉시 배터리 레벨이 표시되고 아무 버튼이나 누르면 PartyBox 배터리 상태를 확인할 수 있습니다.

7. PARTYBOX 사용

7.1 Bluetooth 연결

PartyBox를 Bluetooth 지원 스마트폰 또는 태블릿용 외부 스피커로 사용할 수 있습니다.

1. Bluetooth 페어링 모드로 진입하려면 **ⓧ** 버튼을 누릅니다.
2. 연결하려면 “PartyBox 200” 또는 “PartyBox 300”을 선택합니다.



3. 연결에 성공하면 오디오가 Bluetooth 장치에서 이 스피커로 스트리밍합니다.

참고:

- 스피커는 페어링된 장치를 최대 8개까지 기억할 수 있습니다. 아홉 번째 페어링된 장치는 첫 번째 페어링된 장치를 대체합니다.
- Bluetooth 장치를 연결하는 동안 PIN 코드를 요청하는 메시지가 표시되면 “0000”을 입력합니다.
- Bluetooth 성능은 이 스피커와 Bluetooth 장치 간 거리 및 작동 환경에 의해 영향을 받습니다.

Bluetooth 지원 장치 종료 방법:

- 스피커를 끕니다.
- 장치에서 Bluetooth를 비활성화합니다.
- 스피커를 Bluetooth 작동 범위 밖으로 이동합니다.

Bluetooth 지원 장치 다시 연결 방법:

- 다음에 스피커를 켜면 스피커 자체에서 마지막으로 연결된 장치에 자동으로 다시 연결하려고 시도합니다.
- 그렇지 않을 경우 Bluetooth 장치에서 “JBL PartyBox 300” 또는 “JBL PartyBox 200”을 선택하여 연결을 시작할 수 있습니다.

참고:

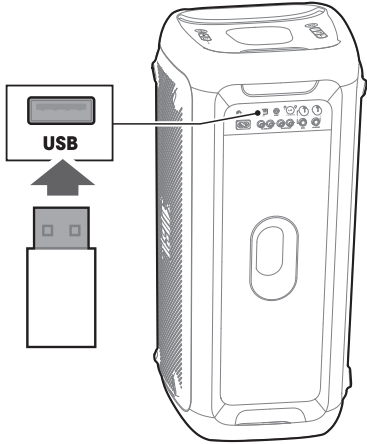
- Bluetooth 모드를 끝내려면 USB 저장 장치를 삽입합니다.

7.2 USB 연결

PartyBox를 사용하여 MP3 플레이어 등 USB 저장 장치에 저장된 음악을 들을 수 있습니다.

USB 저장 장치를 PartyBox의 USB 포트에 연결합니다.

음악은 자동으로 재생됩니다. 그렇지 않을 경우 USB 장치에 재생할 수 있는 오디오 콘텐츠가 들어 있는지 확인하십시오.



오디오 형식

확장	코덱	샘플 속도	비트율
WAVE	PCM	44.1KHz ~192KHz	< 5Mbps
	LPCM	44.1KHz ~192KHz	< 5Mbps
	IMA_ADPCM	44.1KHz ~192KHz	< 5Mbps
	MPEG	44.1KHz ~192KHz	< 5Mbps
	MULAW	44.1KHz ~192KHz	< 5Mbps
MP3	MPEG1 layer1/2/3	32KHz ~48KHz	32Kbps ~ 320Kbps
	MPEG2 layer1/2/3	16KHz ~24KHz	8Kbps ~ 160Kbps
	MPEG2.5 layer3	8KHz ~12KHz	8Kbps ~ 160Kbps
WMA		≤ 320Kbps	8Kbps ~ 48Kbps

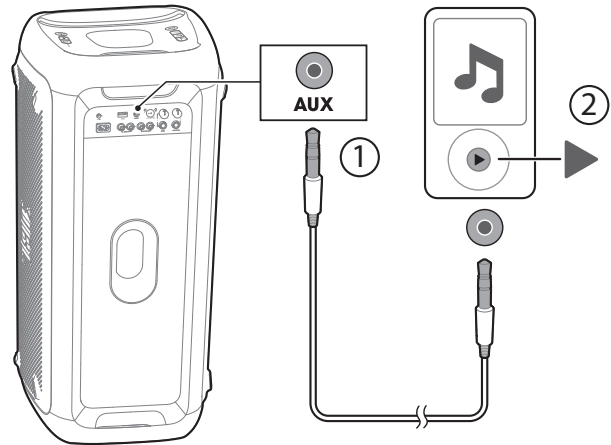
7.3 AUX 연결

참고:

- USB 소스가 재생되지 않으면 Bluetooth가 시작되고 휴대폰에서 음악이 재생될 수 있습니다.
- USB가 재생되면 Bluetooth가 시작되지 않습니다.
- 우선순위는 USB, Bluetooth, AUX 순으로 적용됩니다.

이 스피커를 사용해 휴대용 오디오 장치로부터 음악을 재생하려면 Bluetooth 연결 또는 USB 장치가 미사용 상태인지 확인합니다.

- 3.5mm 오디오 케이블(미포함)을 다음에 연결합니다.
 - 휴대용 오디오 장치의 헤드폰 소켓
 - 이 스피커의 **AUX** 커넥터
- 휴대용 오디오 장치를 켜면 재생이 시작됩니다.



참고:

- AUX 모드를 끝내려면 먼저 소스로 Bluetooth 또는 USB를 선택합니다.

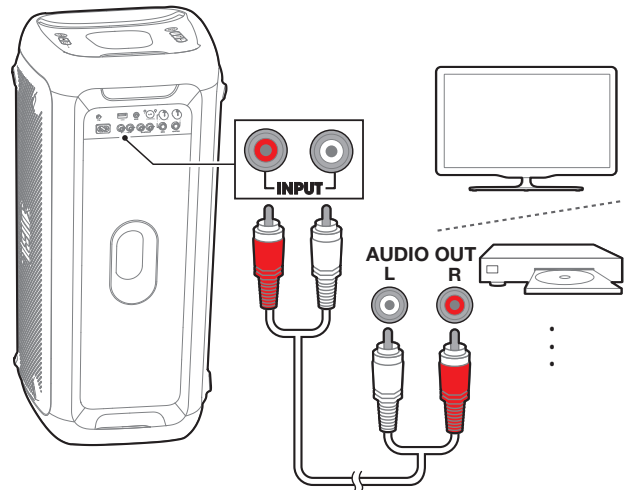
7.4 입력 연결

참고:

- 이 스피커를 사용해 아날로그 장치로부터 음악을 재생하려면 Bluetooth 연결, **USB** 장치 또는 **AUX** 연결이 미사용 상태인지 확인합니다.

RCA 오디오 케이블(빨간색/흰색, 미포함) 한 쌍을 다음에 연결합니다.

- 아날로그 장치(**TV**, **DVD** 플레이어 등)의 **RCA** 오디오 출력 소켓(빨간색/흰색)
- 이 스피커 후면의 **INPUT (L/R)** 커넥터



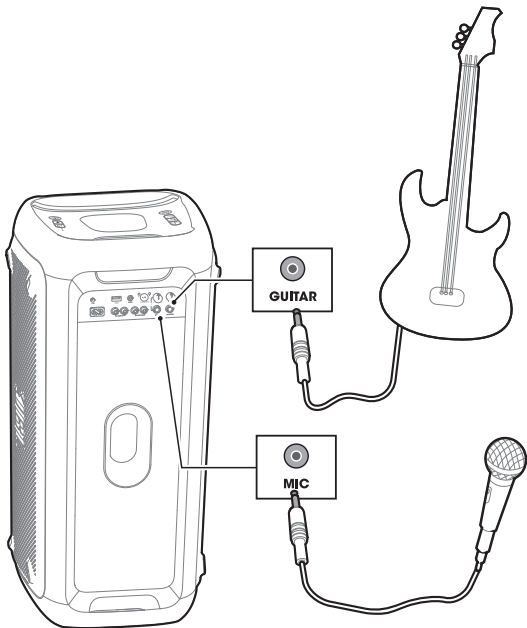
7.5 마이크 또는 기타와 사운드 믹스

마이크(미포함) 또는 전기 기타(미포함)를 사용하여 오디오 소스와 사운드를 믹스할 수 있습니다.

1. 볼륨을 낮추려면 **MIC/GUITAR** 볼륨 노브를 시계 반대 방향으로 돌립니다.
2. 마이크 또는 기타를 스피커의 **MIC/GUITAR** 잭에 연결합니다.
3. 마이크로 노래를 부르거나 기타를 연주합니다.
 - 오디오 소스의 볼륨을 조정하려면 **+** / **-** 를 누릅니다.
 - 마이크 또는 기타 볼륨을 조정하려면 **MIC/GUITAR** 볼륨 노브를 돌립니다.

마이크 연결 상태에서 에코 마이크 레벨 조절 방법:

- 에코 레벨을 전환하려면 **BASS BOOST** / **+** 을 누릅니다(기본값은 에코 레벨 1임).
- 레벨 1에서 레벨 2로 전환하려면 **BASS BOOST** / **+** 을 누릅니다.
- 에코 레벨을 끄려면 **BASS BOOST** / **+** 을 누릅니다.



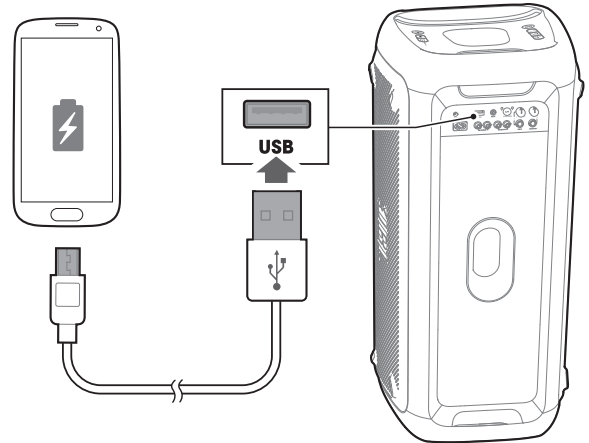
주의:

- 마이크 또는 기타를 사용하지 않을 시 **MIC/GUITAR** 볼륨을 최소로 줄이고 잭에서 분리합니다.

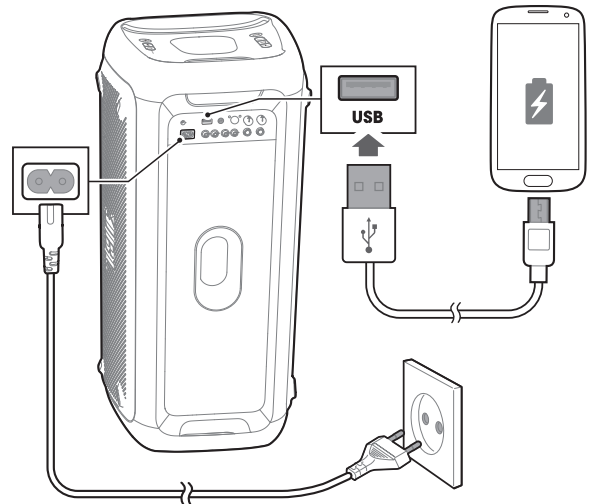
7.6 외부 USB 장치 충전

이 스피커를 충전식 USB 장치의 배터리 충전기로 사용할 수 있습니다. USB 장치를 이 스피커 후면의 USB 포트에 연결합니다.

PartyBox 300



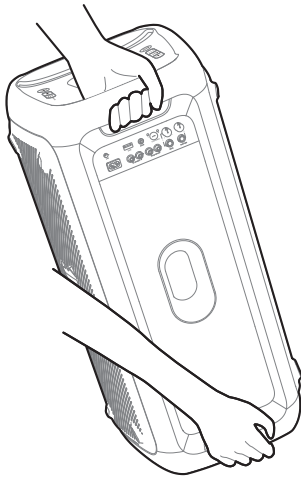
PartyBox 200



8. PARTYBOX 운반

주의:

- 스피커를 운반하기 전에 모든 코드가 분리되었는지 확인하십시오.
- 상해 및/또는 재산 피해를 예방하려면 스피커를 단단히 잡고 운반하십시오.

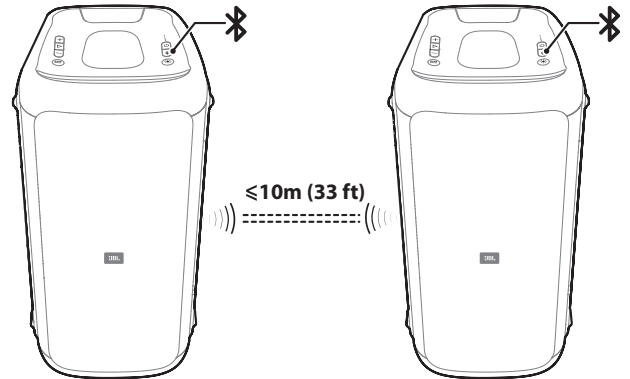


9. 설정

9.1 TWS 모드

TWS 모드에서 PartyBox 두 대를 서로 연결할 수 있습니다.

1. 두 스피커에서 **⌘**를 동시에 5초간 길게 누르면 TWS 연결이 구축됩니다. 기본적으로 장치에 연결되는 첫 번째 스피커가 기본 스피커(L 채널)가 되고, 다른 스피커가 보조 스피커(R 채널)가 됩니다.
2. L 채널/R 채널/스테레오를 전환하려면 한쪽 스피커에서 **L/R** 버튼을 누릅니다. 다른 스피커는 자동으로 설정이 변경됩니다.
3. TWS 모드를 끝내려면 TWS 모드에서 한쪽 스피커의 **⌘**를 5초간 길게 누르거나 스피커를 끕니다.



9.2 데모 모드

주의:

- AC 전원 (PartyBox 300 전용) 을 분리한 다음 다시 연결하면 데모 모드가 자동으로 다시 시작됩니다.
- 데모 모드로 진입하려면 PartyBox가 AC에서 전원이 공급되고 있는지 확인합니다.

데모 모드로 진입하거나 끝내려면 **▶** 및 **BASS BOOST** 를 동시에 5초간 길게 누릅니다.

데모 모드에서 모든 입력 소스가 비활성화되고 **+ / - / ▶ / BASS BOOST** 를 제외한 모든 버튼이 비활성화됩니다.

참고:

- PartyBox에는 3 x 30초 음악 트랙이 내장되어 있습니다.

재생

- 재생을 시작, 일시 중지 또는 다시 시작하려면 **▶** 을 한 번 누릅니다.
- 다음 트랙을 재생하려면 일시 중지 후에 **▶** 을 한 번 누릅니다.

9.3 대기 모드

스피커는 작동하지 않은 상태로 20분이 경과하면 절전 모드가 됩니다.

- “PartyBox”가 배터리에서 전원이 공급되지 않을 경우 20분간 아무런 조치가 없으면 자동으로 전원이 꺼집니다.
- “PartyBox”가 AC 또는 DC 전원에서 전원이 공급되지 않을 경우 20분간 아무런 조치가 없으면 스피커는 대기 모드가 됩니다.

대기 모드에서 **⏻** (전원) 또는 Bluetooth 스트리밍 시작을 누르면 스피커는 일반 모드가 됩니다.

10. 사양

제품명	PartyBox 300	PartyBox 200
AC 전원 입력	100-240V ~ 50/60Hz	
DC 전원 입력	12V = 8A	
내장 배터리	리튬 이온 10.4Ah, 7.2V	해당 사항 없음
소비 전력	60W	
대기 소비 전력	BT 연결 시 <2W, BT 미연결 시 <0.5W	
USB 출력	5V = 2.1A	
스피커 드라이버	우퍼 2개 + 트위터 3개	
스피커 임피던스	4 Ω	
정격 출력	120W RMS	
총 출력	최대 240W	
신호 대 잡음(S/N) 비:	65 dBA	
주파수 응답	45 Hz - 18 KHz (-6dB)	
Bluetooth 버전	4.2	
Bluetooth 프로파일	A2DP, AVRCP	
블루투스 송신기 주파수 범위	2402 - 2480 MHz	
Bluetooth 최대 송신기 출력	12 dBm (EIRP)	
블루투스 송신기 변조	GFSK, π/4 DQPSK, 8DPSK	
Bluetooth 범위	약 10m	
USB 형식	FAT16, FAT32	
USB 파일 형식	.mp3, .wma, .wav	
입력 감도	<ul style="list-style-type: none"> 보조 입력: 500mV rms(RCA 커넥터), 250mV rms(3.5mm 커넥터). 디지털 입력: Bluetooth/USB -12dBFS 	
치수(너비 x 높이 x 깊이)	310 mm x 690 mm x 320 mm	
순 중량	15.84 kg	15.32 kg

11. 문제 해결

주의:

- 절대 제품을 직접 수리하지 마십시오. 이 제품 사용 중에 문제가 발생하는 경우 서비스를 요청하기 전에 다음 사항을 확인하십시오.

시스템

장치가 켜지지 않습니다.

- 전원 코드가 콘센트와 **PartyBox**에 연결되어 있는지 확인하십시오.
- “**PartyBox 300**”의 경우 전원 코드를 사용하지 않을 때 스피커를 켜려면 스피커가 완전히 충전된 상태인지 확인하십시오.

사운드

PartyBox에서 사운드가 나오지 않습니다.

- **PartyBox**에 전원이 들어오는지 확인하십시오.
- 볼륨 레벨이 청취 가능한 수준으로 설정되어 있는지 확인하십시오.
- 음원에 연결되어 있는지 확인하십시오.

Bluetooth

장치를 **PartyBox**와 연결할 수 없습니다.

- 장치에서 Bluetooth 기능이 활성화되어 있는지 확인합니다.
- **PartyBox**가 이미 다른 Bluetooth 장치와 연결되어 있습니다. Bluetooth를 길게 눌러 연결을 끊고 새로운 장치와 페어링합니다.

연결된 Bluetooth 장치의 오디오 품질이 좋지 않습니다.

- Bluetooth 수신 상태가 좋지 않습니다. 장치를 **PartyBox** 근처로 옮기거나 장치와 **PartyBox** 사이에 있는 장애물을 모두 치우십시오.

12. 준수

이 제품은 유럽연합 에너지 법규를 준수합니다.

Bluetooth 연결 모드

스피커는 Bluetooth 연결을 통한 음악 스트리밍용으로 제작되었습니다. 소비자는 Bluetooth 오디오를 스피커로 스트리밍할 수 있습니다. 스피커가 Bluetooth를 통해 연결된 경우 정상 작동을 위해서는 Bluetooth 연결이 항상 활성 상태여야 합니다.

스피커는 작동하지 않은 상태로 20분이 경과하고 소비 전력 @ 절전이 2.0와트 미만이면 절전 모드가 되며 그 후에는 Bluetooth 연결을 통해 재작동할 수 있습니다.

Bluetooth 연결 해제 모드

스피커는 작동하지 않은 상태로 20분이 경과하고 소비 전력 @ 대기가 0.5와트 미만이면 대기 모드가 됩니다.

13. 라이선스



Bluetooth® 워드 마크와 로고는 Bluetooth SIG, Inc.가 소유한 등록 상표이며 HARMAN International Industries, Incorporated는 사용 허가를 받고 이러한 마크를 사용합니다. 다른 상표 및 상표명은 해당 소유자의 재산입니다.



HARMAN International Industries,
Incorporated 8500 Balboa Boulevard,
Northridge, CA 91329 USA
www.jbl.com

© 2020 HARMAN International Industries, Incorporated. All rights reserved. JBL은 미국 및 기타 국가에 등록된 HARMAN International Industries, Incorporated의 상표입니다. 기능, 사양 및 외관은 예고 없이 변경될 수 있습니다. Bluetooth® 워드 마크와 로고는 Bluetooth SIG, Inc.가 소유한 등록 상표이며 HARMAN International Industries, Incorporated는 사용 허가를 받고 이러한 마크를 사용합니다. 다른 상표 및 상표명은 해당 소유자의 재산입니다. HDMI, HDMI 로고 및 High-Definition Multimedia Interface 명칭은 미국 및 기타 국가에서 HDMI Licensing LLC의 상표 또는 등록 상표입니다. Dolby Laboratories의 사용 허가를 받아 생산되었습니다. Dolby, Dolby Audio, Pro Logic 및 이중 D 심볼은 Dolby Laboratories의 등록 상표입니다.