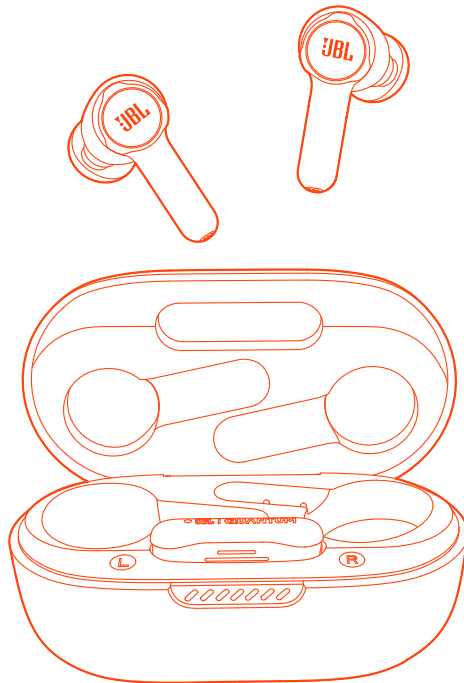




JBL QUANTUM TWS



BETJENINGSVEJLEDNING

INDHOLDSFORTEGNELSE

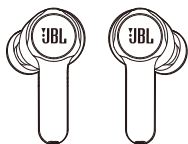
INTRODUKTION	1
HVAD ER DER I ÆSKEN.....	2
PRODUKTOVERSIGT	3
Kontrollementer på øretelefoner.....	3
Kontrollementer på opladningsetuiet.....	4
Kontrolfunktioner på 2,4 GHz trådløs USB-dongle.....	4
KOM GODT I GANG	5
JBL headphones-appen (kun til mobiltelefoner).....	5
Førstegangsopsætning (kun for pc).....	5
Tag dem på	6
BRUG AF DINE ØRETELEFONER.....	7
Første gangs brug.....	7
Opladning.....	7
Tænd og opret forbindelse via 2,4GHz.....	8
Tænd og opret forbindelse via Bluetooth	10
Skift mellem to kilder.....	11
Betjening.....	12
Yderligere funktioner.....	15
Sluk.....	17
LED-SYMBOLER.....	18
RENGØRING AF PRODUKTET	19
PRODUKTSPECIFIKATIONER	20
FEJLFINDING.....	22

INTRODUKTION

Tillykke med dit køb! Denne vejledning indeholder oplysninger om dine JBL Quantum TWS gaming øretelefoner. Vi opfordrer dig til at bruge et par minutter på at læse denne vejledning, som beskriver produktet og indeholder trinvisse instruktioner, der kan hjælpe dig med at konfigurere og komme i gang. Læs og forstå alle sikkerhedsinstruktioner, inden du tager produktet i brug.

Hvis du har spørgsmål til dette produkt eller dets drift, bedes du kontakte din forhandler eller kundeservice eller besøge os på www.JBLQuantum.com

HVAD ER DER I ÆSKEN



01



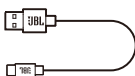
02



03



04



05

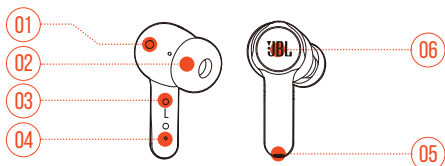


06

- 01 JBL Quantum TWS øretelefoner
- 02 2,4GHz USB trådløs dongle (USB-C)
- 03 Silikone-ørepropper
- 04 Oplader-etui
- 05 USB-opladningskabel (USB-A til USB-C)
- 06 Lynguide, garantibevis og sikkerhedsark

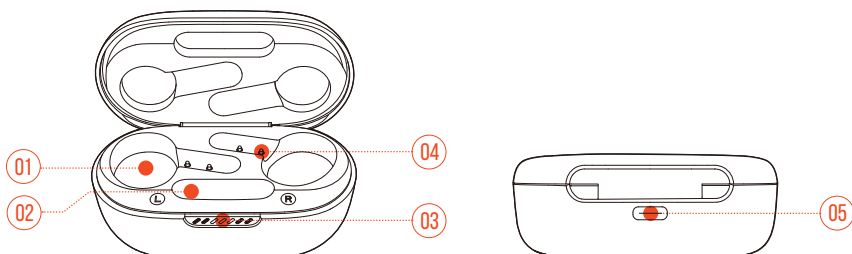
PRODUKTOVERSIGT

KONTROLELEMENTER PÅ ØRETELEFONER



- 01 IR-sensor (øredetektor)
- 02 Udskiftelig silikone-øreprop
- 03 Opladningspunkt
- 04 LED-indikator
- 05 Mikrofon
- 06 Berøringskontrol

KONTROLELEMENTER PÅ OPLADNINGSETUIET



01 Rum til ørepropper

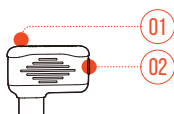
02 Rum til dongle

03 LED-indikator

04 Opladningspunkt

05 Stik til opladning

KONTROLFUNKTIONER PÅ 2,4 GHz TRÅDLØS USB-DONGLE



01 Parringsknap

- Hold nede i mere end 5 sekunder for at gå i 2,4GHz trådløs paringstilstand.

02 LED-indikator

- Angiver status for 2,4 GHz trådløs forbindelse.

KOM GODT I GANG

JBL HEADPHONES-APPEN (KUN TIL MOBILTELEFONER)

På din mobiltelefon kan du hente JBL Headphones-appen fra Apple App Store eller Google Play for at få endnu mere kontrol og personlig tilpasning af din lytteoplevelse.

FØRSTEGANGSOPSÆTNING (KUN FOR PC)

Download **JBL QuantumENGINE** fra www.jblquantum.com/engine for at få fuld adgang til alle funktioner på dine JBL Quantum-øretelefoner.

SOFTWAREKRAV

Platform: Windows 10 (kun 64 bit) / Windows 11

500 MB ledig plads på harddisken til installation

TIPS:

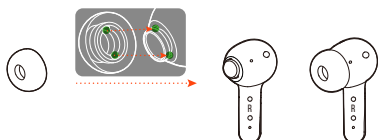
- Brug altid den nyeste version af Windows 10 (64 bit) eller Windows 11 for at få den mest optimale oplevelse med JBL QuantumENGINE
 - JBL QuantumSURROUND Kun tilgængelig på Windows. Installation af software påkrævet.
1. Tilslut øretelefonerne til din pc via en 2,4 GHz trådløs USB-forbindelse. (Se ["Tænd og opret forbindelse via 2,4GHz"](#)).
 2. Gå til **"Sound Settings"** (Lydindstillinger) -> **"Sound Control Panel"** (Betjeningspanel til lydkontrol).
 3. Under **"Playback"** (Afspilning) skal du fremhæve **"JBL Quantum TWS"** og vælge **"Set Default"** (Angiv standard) -> **"Default Device"** (Standard enhed).
 4. Under **"Recording"** (Optagelse) skal du fremhæve **"JBL Quantum TWS"** og vælge **"Set Default"** (Angiv standard) -> **"Default Device"** (Standard enhed).

5. Følg anvisningerne på skærmen for at gøre dine lydindstillinger personlige.

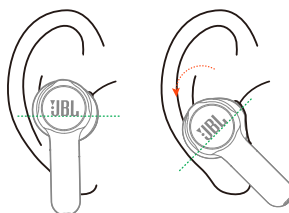


TAG DEM PÅ

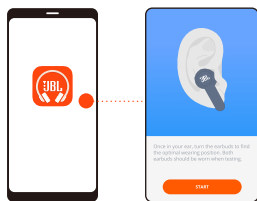
01



02



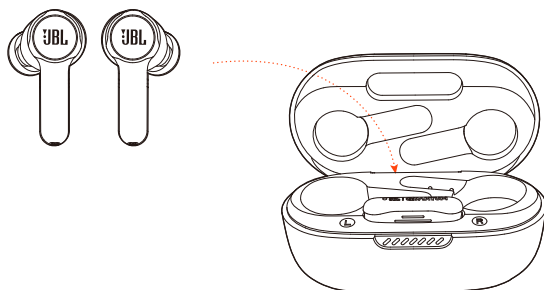
03



1. Vælg det par silikone-ørepropper, der passer bedst til din ørestørrelse.
2. Drej øretelefonerne i dine ører som vist for at opnå den bedste pasform og lyd kvalitet.
3. Efter Bluetooth-forbindelsen (se "[Tænd og opret forbindelse via Bluetooth](#)") skal du åbne appen JBL Headphones for at finde øretelefonerne og derefter følge instruktionerne på skærmen for at kalibrere dem.

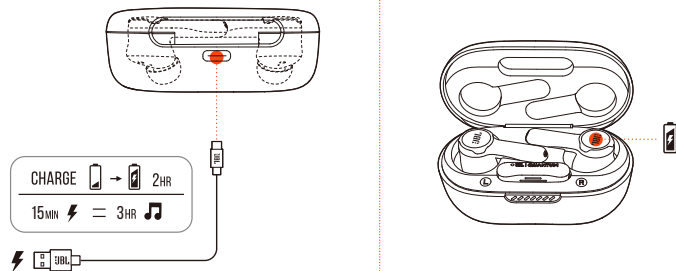
BRUG AF DINE ØRETELEFONER

FØRSTE GANGS BRUG



Første gang du bruger øretelefonerne, skal du sætte dem i opladningsetuiet for at aktivere dem.

OPLADNING

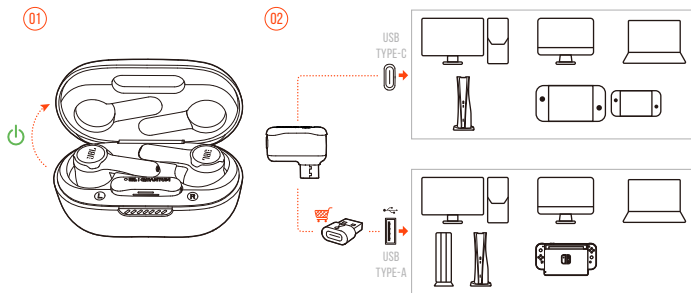


- Det tager ca. to timer at oplade dine øretelefoner fuldt ud via opladningsetuiet.
- Takket være hurtig opladning giver et kvarters opladning dine øretelefoner strøm til tre timers musikafspilning.

TIPS:

- Under opladningen skal du sørge for, at opladningspunkterne på øretelefonerne og opladningsetuiet er på linje og har god kontakt.
- Rengør øretelefonerne og opladningsetuiet regelmæssigt for at undgå mulige opladningsproblemer (se "[Rengøring af produktet](#)").
- Åbn låget for at kontrollere batteriniveauet på opladningsetuiet. Se "[LED-symboler](#)" for detaljer. Brug det medfølgende USB-kabel til at oplade opladningsetuiet, når det er nødvendigt.

TÆND OG OPRET FORBINDELSE VIA 2,4GHz

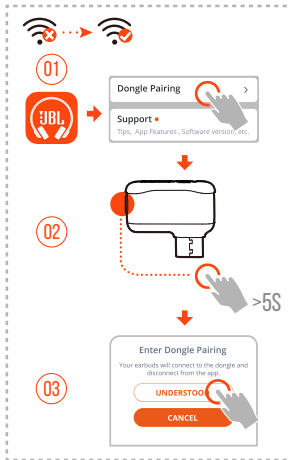


1. Sæt den trådløse 2,4GHz USB -dongle i en USB-C-port på din pc, Mac, bærbare computer, PS5-konsol eller Nintendo Switch™ -konsol.
 - Med en USB-C til USB-A-konverter (medfølger ikke) kan du tilslutte donglen til en USB-A-port på din pc, Mac, stationære computer, PS4/PS5-konsol eller Nintendo Switch™-konsol.
2. For at komme i gang skal du bare åbne låget på opladningsetuiet eller tage en af eller begge øretelefoner ud.
 - ↳ Øretelefonerne tilsluttes automatisk til donglen.
 - ↳ Når tilslutningen er lykkedes, lyser lysdioden på donglen hvidt, og du kan høre "Dongle connected" (Dongle tilsluttet) fra øretelefonerne.

TIP:

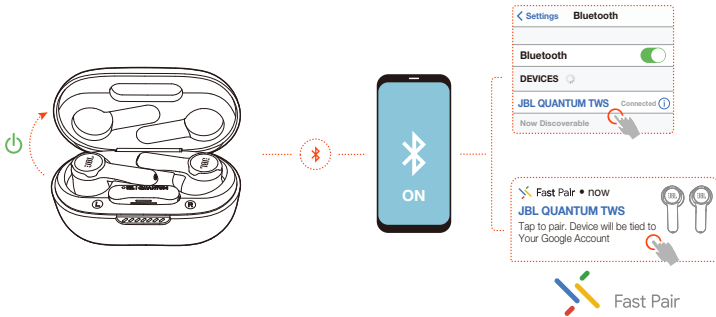
- Kompatibilitet med alle USB-porte er ikke garanteret.

MANUEL PARRING



1. Efter Bluetooth-forbindelse (se ["Tænd og opret forbindelse via Bluetooth"](#)), skal du åbne appen JBL Headphones for at finde øretelefonerne og derefter vælge **"Dongle pairing"** (Dongle-parring) på app-skærmen.
2. Følg instruktionerne på skærmen ved at holde parringsknappen på den trådløse 2,4 GHz USB-dongle nede i mere end 5 sekunder, indtil lyset blinker hurtigt hvidt.
3. Vælg **"UNDERSTOOD"** (forstået) for at afbryde forbindelsen mellem øretelefonerne fra appen.
 - ↳ Øretelefonerne indleder nu parring med donglen.
 - ↳ Når tilslutningen er lykkedes, lyser lysdioden på donglen hvidt, og du kan høre **"Dongle connected"** (Dongle tilsluttet) fra øretelefonerne.

TÆND OG OPRET FORBINDELSE VIA BLUETOOTH



GOOGLE HURTIG PARRING (KUN TIL ANDROID 6.0+ TELEFONER)

1. Sørg for, at din mobiltelefon er ulåst, og at **Google Play-tjenesten** og **placering** tjenesten er aktiveret.
2. For at komme i gang skal du bare åbne låget på opladningsetuiet eller tage en af eller begge øretelefoner ud.
3. Hold din mobiltelefon tæt på øretelefonerne.
4. Tryk på popup-meddelelsen om hurtig parring på din mobiltelefon.
 - ↳ Når forbindelsen er gennemført, kan du høre **"BT connected"** (BT tilsluttet) fra øretelefonerne.

MANUEL PARRING

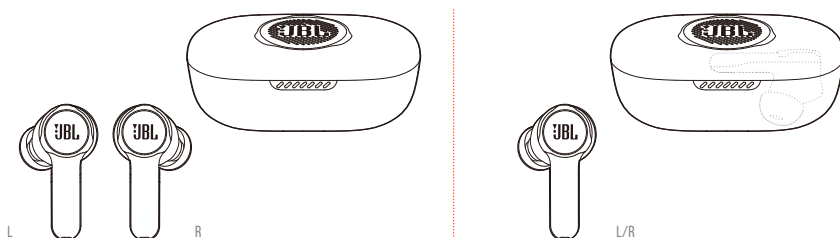
1. For at komme i gang skal du bare åbne låget på opladningsetuiet eller tage en af eller begge øretelefoner ud.
1. Aktiver Bluetooth på din mobiltelefon, og vælg **"JBL Quantum TWS"** på listen over Bluetooth-enheder.
 - ↳ Når forbindelsen er gennemført, kan du høre **"BT connected"** (BT tilsluttet) fra øretelefonerne.

Hvis du vil afbryde forbindelsen til den aktuelle enhed:

På øretelefonerne skal du trykke på og derefter holde berøringskontrollen nede i fem sekunder.

↳ Øretelefonerne går i Bluetooth-parringstilstand igen.

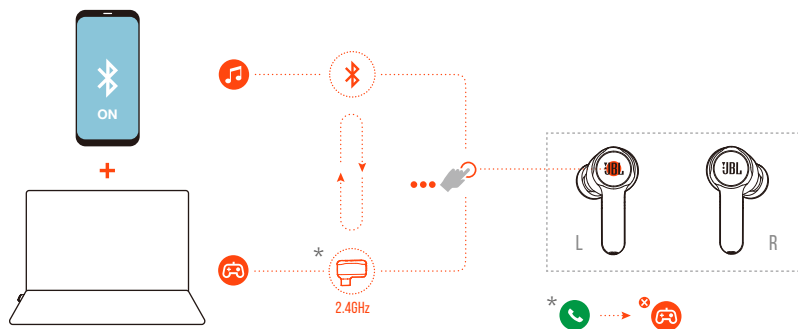
DOBBELT FORBINDELSE + SYNKRONISERING



Du kan bære begge øretelefoner (stereo-tilstand) eller kun den ene (mono-tilstand) - enten venstre eller højre.

SKIFT MELLEM TO KILDER

Med denne funktion kan du hurtigt og nemt skifte fra spillyd til indgående opkald eller musikilder.



1. Sørg for, at dine øretelefoner er forbundet til din mobiltelefon via Bluetooth og til din pc via 2,4 GHz på samme tid.

2. Når du spiller spil på din pc med øretelefonerne:


- Hvis der er et indgående opkald til din mobiltelefon, afbrydes spillets lyd af ringetonen. Du kan trykke to gange på berøringsområdet på en af øretelefonerne for at besvare/afvise opkaldet (se "[Opkaldskontrol](#)" for detaljer).
- Du kan trykke tre gange på berøringsområdet på venstre øretelefon for at skifte til musikkilden på din mobiltelefon (se "[Kontrollementer til afspilning](#)" for detaljeret musikbetjening).
- Hvis du vil skifte tilbage til spillyd fra musikkilden, skal du trykke tre gange på berøringsområdet på den venstre øretelefon igen.

TIP:

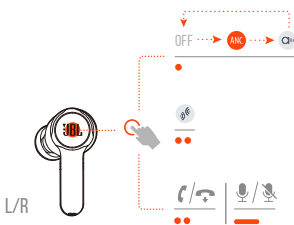
- Du kan høre en bekræftelses-tone hver gang, du skifter kilde.

BETJENING

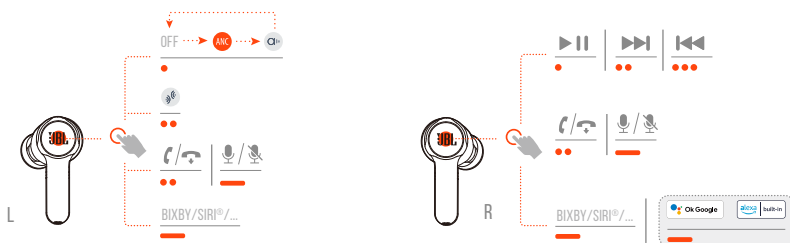
BEMÆRK:

- Beskrivelsen af betjeningslementer i dette afsnit er baseret på standardindstillingerne for øretelefonerne.
- Aktiver avanceret styring ved at tilslutte din JBL Quantum TWS til JBL Headphones-appen  på din mobiltelefon eller JBL QuantumEngine på din pc.
- Aktivér din stemmeassistent via JBL Headphones-appen, og tildel den til din foretrukne øretelefon (V/H).

KONTROLELEMENTER TILGÆNGELIGE MED 2,4 GHz FORBINDELSE



KONTROLELEMENTER, DER ER TILGÆNGELIGE MED BLUETOOTH-FORBINDELSE



SKIFT AF LYDTILSTAND

Sådan skifter du mellem FRA (standard), ANC og Ambient Aware :

- Ved 2,4 GHz-forbindelse skal du trykke på berøringsområdet på en af øretelefonerne.
- Ved Bluetooth-forbindelse skal du trykke på berøringsområdet på venstre øretelefon.

Sådan aktiverer eller deaktiverer du Talkthru :

- Ved 2,4 GHz-forbindelse skal du trykke to gange på berøringsområdet på en af øretelefonerne.
- Ved Bluetooth-forbindelse skal du trykke to gange på berøringsområdet på den venstre øretelefon.

OPKALDSKONTROL

Ved indkommende opkald

- Tryk en eller to gange på berøringsområdet på en af øretelefonerne for at besvare opkaldet.
- Hold berøringsområdet på en af øretelefonerne nede i to sekunder for at afvise opkaldet.

Under et opkald:

- Tryk to gange på berøringsområdet på en af øretelefonerne for at lægge på.

Når du foretager et udgående opkald:

- Tryk to gange på berøringsområdet på en af øretelefonerne for at besvare opkaldet.

LYDLØS TIL/FRA

- Når du spiller med 2,4 GHz-forbindelse, skal du holde berøringsområdet på en af øretelefonerne nede i to sekunder for at slå mikrofonen fra eller til.
- Under et opkald med Bluetooth-forbindelse skal du holde berøringsområdet på den venstre øretelefon i to sekunder for at slå mikrofonen fra eller til.

KONTROLELEMENTER TIL AFSPILNING

- Tryk på berøringsområdet på den højre øretelefon for at sætte afspilningen på pause eller genoptage den.
- Tryk to gange på berøringsområdet på højre øretelefon for at springe til det forrige spor.
- Tryk tre gange på berøringsområdet på højre øretelefon for at springe til det næste spor.

STEMMEASSISTENTER

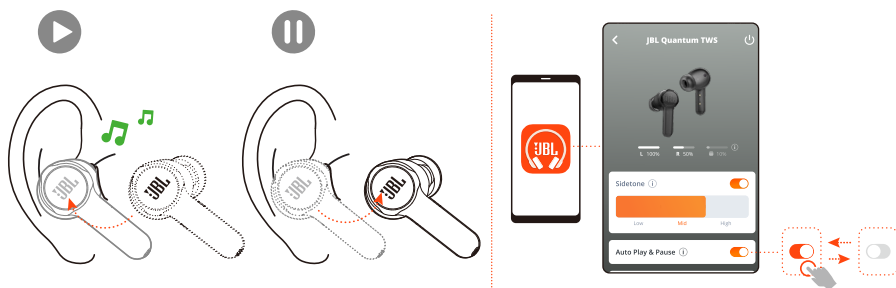
- Hold berøringsområdet på en af øretelefonerne i to sekunder for at aktivere den indbyggede stemmeassistent i din mobiltelefon, f.eks. BIXBY og SIRI® osv.
- Tryk på berøringsområdet på en af øretelefonerne eller hold det nede i to sekunder for at afslutte.

TIP:

- For detaljeret betjening om Google Assistant og Amazon Alexa, se app-lynguiden på www.JBLQuantum.com

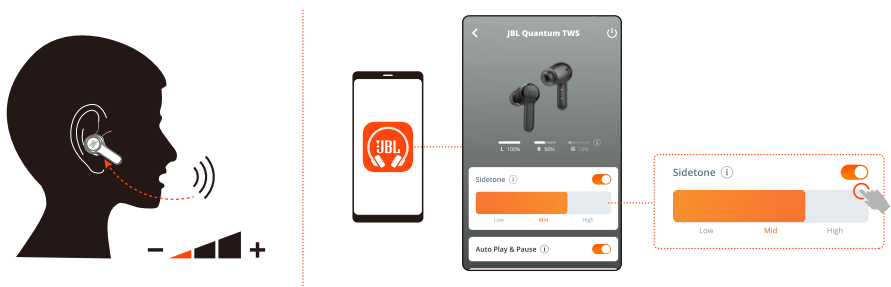
YDERLIGERE FUNKTIONER

AUTOMATISK AFSPILNING/PAUSE



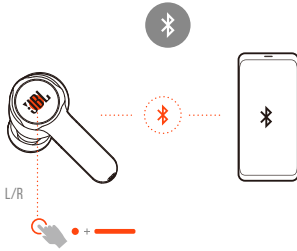
Når denne funktion er aktiveret i appen, sættes musikafspilningen på pause, når du tager øretelefonerne ud, og genoptages, når du tager dem på igen.

SIDETONE



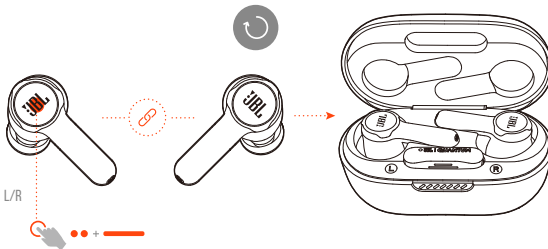
I appen kan du justere lydstyrken på din egen stemme, som du kan høre under et opkald.

OPRETTELSE AF FORBINDELSE TIL EN NY BLUETOOTH-ENHED



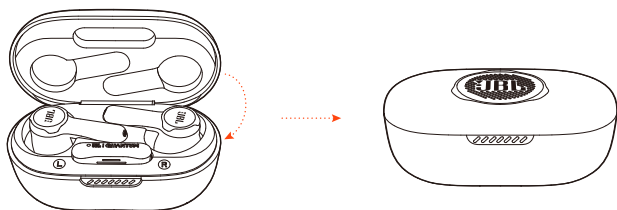
1. Tag begge øretelefoner ud af opladningsetuiet.
2. Tryk på og hold derefter berøringsområdet på en af øretelefonerne nede i fem sekunder.
 - ↳ Øretelefonerne går i Bluetooth-parringstilstand.
3. Gentag Bluetooth-parringsprocedurerne for tilslutning til en ny Bluetooth-enhed (se "[Tænd og opret forbindelse via Bluetooth](#)").

NULSTILLING TIL FABRIKSINDSTILLINGER



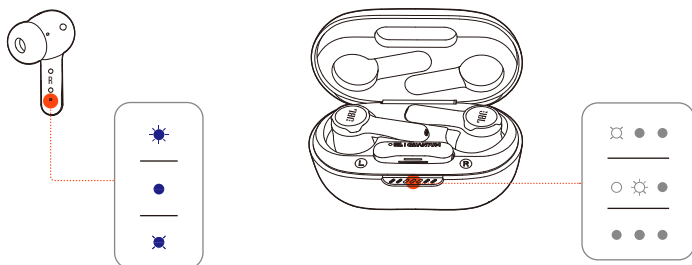
1. Tag begge øretelefoner ud af opladningsetuiet.
2. Tryk to gange og hold derefter berøringsområdet på en af øretelefonerne nede i fem sekunder.
 - ↳ Lysdioderne på begge øretelefoner blinker to gange hurtigt blå.
 - ↳ Du kan høre "Power off" (sluk) fra øretelefonerne.
- Hvis du vil tænde igen, skal du sætte øretelefonerne tilbage i opladningsetuiet og derefter åbne låget.

SLUK



Hvis du vil slukke for strømmen, skal du sætte øretelefonerne i opladningsetuiet og lukke låget.

LED-SYMBOLER



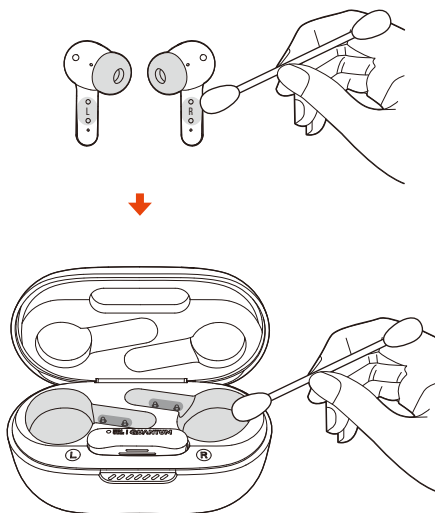
LED på øretelefoner:

LED-indikation	Status	Betydning
	Blinker hurtigt blå	BT forbinder
	Konstant blå i fem sekunder	BT forbundet
	Blinker blå langsomt	BT ikke forbundet

LED på opladningsetuiet:

LED-indikation	Status	Betydning
	1 ^{te} LED blinker hvidt fem gange	Lavt batteri
	2 eller 3 LED lyser konstant hvidt i fem sekunder	Oplader
	Alle tre LED'er lyser konstant hvidt i fem sekunder	Fuldt opladet

RENGØRING AF PRODUKTET



Brug en ren vatpind, der er let fugtet med alkohol, til at:

1. **Fjerne ørevoks og snavs fra ørepropperne** på dine øretelefoner.
2. **Rengøre opladningspunkterne** på ørepropper og i opladningsæsken. Brug derefter en tør og blød vatpind til at fjerne støv og gnuller.
3. **Rengør fordybningerne** på dækslet og i bunden af opladningsetuiet.

Efter rengøring skal du sørge for, at opladningsetuiet og øretelefonerne er tørre, før du sætter øretelefonerne tilbage i opladningsetuiet.

TIP:

- Det anbefales, at du gentager operationen med nogle få ugers mellemrum for at holde dine øretelefoner rene og ikke påvirke opladningshastigheden eller -kvaliteten.

PRODUKTSPECIFIKATIONER

- Model: QUANTUM TWS
- Enhedsstørrelse: 10 mm/0,39" dynamisk enhed
- Strømforsyning: 5 V \equiv 1 A
- Øretelefon: 5,5 g pr. stk (11 g tilsammen)
- Dongle: 2,5 g
- Opladningsetui: 42,4 g
- Batteritype for øretelefon: Lithium-ion polymer (51 mAh / 3,85 V)
- Batteritype for opladningsetui: Lithium-ion polymer (340 mAh / 3,7 V)
- Opladningstid: 2 timer fra tom
- Musikspilletid med BT tændt og ANC tændt: op til 6 timer
- Musikspilletid med BT tændt og ANC slukket: 8 timer
- Taletid med BT tændt og ANC tændt: 4 timer
- Taletid med BT tændt og ANC slukket: 4,2 timer
- Musikspilletid med 2,4GHz tændt og ANC tændt*: 3,5 timer
- Musik-spilletid med 2,4GHz tændt og ANC slukket*: 4 timer
- Taletid med 2,4GHz tændt og ANC tændt*: 3,5 timer
- Taletid med 2,4GHz tændt og ANC slukket*: 4 timer
- * *bruger begge øretelefoner*
- Frekvensområde: 20 Hz - 20 kHz
- Impedans: 16 ohm
- Følsomhed: 106 dB SPL@1 kHz
- Maksimal SPL: 93 dB
- Mikrofonfølsomhed: -38 dBV/Pa@1 kHz
- Bluetooth-version: 5.2
- Bluetooth-profilversion: A2DP V1.3, AVRCP V1.6, HFP V1.8
- Bluetooth-senders frekvensområde: 2,4 GHz - 2,4835 GHz

- Bluetooth-sendereffekt: <12 dBm EIRP
- Bluetooth-sendemodulation: GFSK, $\pi/4$ QPSK, 8DPSK
- Maksimal driftstemperatur: 45 °C
- 2,4GHz trådløs sendeeffekt: <14dBm EIRP
- 2,4GHz trådløs modulering: GFSK $\pi/4$ DQPSK
- 2,4GHz trådløs transportfrekvens: 2400 MHz - 2483,5 MHz

BEMÆRK:

- De tekniske specifikationer kan ændres uden varsel.

FEJLFINDING

Hvis du har problemer med at bruge dette produkt, skal du kontrollere følgende punkter, før du anmoder om service.

INGEN STRØM

- Sæt øretelefonerne tilbage i opladningsetuiet, luk låget, og åbn derefter låget for at tænde for strømmen igen.
- Genoplad øretelefonerne (se "[Opladning](#)").

2,4GHz PARRING MISLYKKEDES MELLEM ØRETELEFONER OG 2,4GHz USB TRÅDLØS DONGLE

- Flyt øretelefonerne tættere på donglen. Hvis problemet fortsætter, skal du parre øretelefonerne med donglen igen manuelt (se "[Manuel parring](#)").

INGEN ELLER DÅRLIG LYD

- Sørg for, at du har valgt **JBL Quantum TWS** som standardenhed i spillydindstillingerne på din pc, Mac eller spillekonsolenhed.
- Justér lydstyrken på din pc, Mac eller spillekonsol.
- Du kan opleve åbenlys forringelse af lydkvaliteten, når du bruger øretelefonerne i nærheden af en USB 3.0-aktiveret enhed. Dette er ikke en funktionsfejl. Brug i stedet en USB-dock-udvidelse til at holde donglen så langt fra USB 3.0-porten som muligt.

Ved 2,4 GHz trådløs forbindelse:

- Sørg for, at øretelefonerne og den trådløse 2,4 GHz-dongle er parret og forbundet korrekt.
- USB-A eller USB-C portene på visse spillekonsolenheder kan være inkompatible med JBL Quantum TWS. Dette er ikke en funktionsfejl.

Ved Bluetooth-forbindelse

- Lydstyrkekontrollen på øretelefonerne (kan tilpasses i JBL Headphones-appen) fungerer ikke for den Bluetooth-forbundne enhed. Dette er ikke en funktionsfejl.
- Bør holdes væk fra kilder til radiointerferens såsom mikrobølgeovne eller trådløse routere.

KAN IKKE GENOPLADE MINE ØRETELEFONER

- Genoplad opladningsetuiet.
- Rengør opladningspunkterne på øretelefonerne og i opladningsetuiet (se ["Rengøring af produktet"](#)).

MINE HOLDKAMMERATER KAN IKKE HØRE MIN STEMME

- Sørg for, at du har valgt **JBL Quantum TWS** som standardenhed i chatlydindstillingerne på din pc, Mac eller spillekonsolenhed.
- Sørg for, at mikrofonen ikke er slået fra.

JEG KAN IKKE HØRE MIG SELV, NÅR JEG TALER

- Når du bruger en pc, skal du aktivere sidetone via **JBL QuantumENGINE** for at høre dig selv tydeligt over spillyden.
- Når du bruger en mobiltelefon, skal du justere sidetonen via JBL Headphones-appen (se ["Sidetone"](#)).

INGEN RESPONS ELLER FUNKTIONSFEJL I ØRETELEFONERNE

- Gendan fabriksindstillinger (se ["Nulstilling til fabriksindstillinger"](#)).
- Sæt øretelefonerne tilbage i opladningsetuiet, og luk låget. Vent 10 sekunder på, at genstarten af hardwaren er færdig, før du åbner låget for at tænde for øretelefonerne igen.

MINE ØRETELEFONER FALDER LET AF

- Prøv et par silikone-ørepropper, der passer bedre til din ørestørrelse. Juster øretelefonernes placering i dine ører for at opnå den bedste pasform (se ["Tag dem på"](#)).

