



JBL Bar 5.1



사용자 설명서

목차

1. 소개	3	8. 오디오 보정	8
2. 구성품	3	9. TV 리모콘을 사용해 사운드바를 제어하는 방법	9
3. 사운드바 배치	3	대부분의 Samsung, LG, Sony 및 Vizio TV*	9
사운드바를 테이블 위에 놓을 경우	3	기타 TV의 경우 IR 원격 학습 수행	9
사운드바 벽면 장착	4	10. 시스템	9
서라운드 스피커 벽면 장착 (옵션)	4	1. 자동 대기	9
4. 사운드바 연결	4	2. 자동 기동	9
TV에 사운드바 연결	4	3. 디스플레이 밝기 설정	9
다른 장치에 사운드바 연결	4	4. 공장 설정 적용	9
5. 시스템 전원 공급	5	5. 소프트웨어 버전 확인	9
서브우퍼와 페어링	5	6. 소프트웨어 업데이트	9
6. 사운드바 시스템 사용	5	11. 제품 사양	10
조작	5	일반	10
무선 스피커 사용	6	입/출력	10
Bluetooth 사용 방법	6	Bluetooth 사양	10
Bluetooth와 Soundshift 사용 방법	7	USB 사양	10
USB 오디오 사용 방법	7	제품 크기 및 중량	10
7. 사운드 설정	8	무선 송수신부	10
시작하기 전에	8	12. 문제 해결	10
볼륨 조절	8	시스템	10
사운드 효과 선택	8	사운드	10
1. 저음	8	비디오	11
2. 사운드 모드	8	Bluetooth	11
3. 야간 모드	8	리모콘	11
비디오 및 사운드 동기화	8		

1. 소개

JBL Bar 5.1을 구매해 주셔서 감사합니다. JBL Bar 5.1은 홈 엔터테인먼트 시스템에 특별한 사운드 경험을 제공하도록 설계되었습니다. 몇 분간 시간을 내서 제품에 대한 설명과 제품을 설정하고 시작할 수 있는 단계별 지침이 포함된 이 설명서를 끝까지 읽어 주시기 바랍니다.

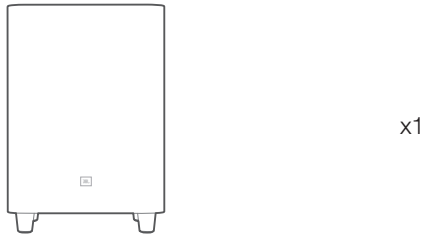
문의: JBL Bar 5.1과 해당 설치 또는 작동에 대해 문의 사항이 있으면 판매점이나 설치업체에 문의하거나 웹사이트 (www.JBL.com)에서 확인하십시오.

2. 구성품

사운드바



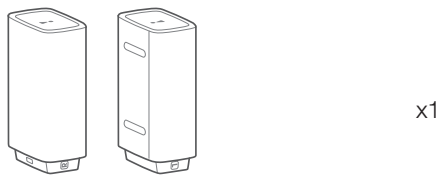
서브우퍼



리모콘 + 배터리



무선 서라운드 스피커



전원 케이블*(4ft, 1,200mm)



* 전원 케이블 수는 지역별로 다릅니다.

HDMI 케이블(4ft, 1,200mm)



AUX 케이블(4ft, 1,200mm)



광학 케이블(4ft, 1,200mm)



마이크 보정



벽 장착 브라켓

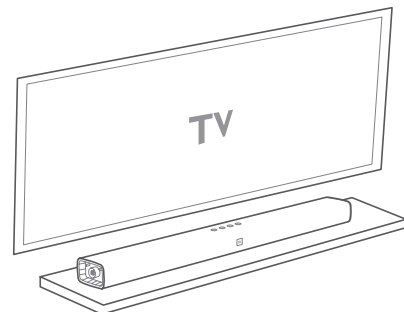


제품 정보 및 벽 장착 가이드



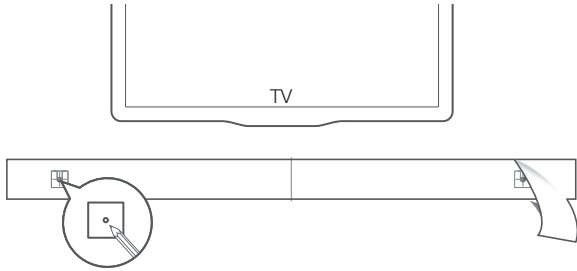
3. 사운드바 배치

3a. 사운드바를 테이블 위에 놓을 경우

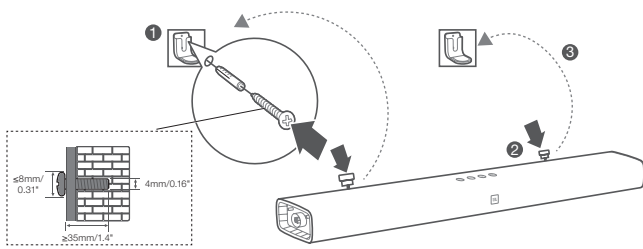


3b. 사운드바 벽면 장착

테이프를 사용해 벽 장착 용지 가이드를 벽에 부착하고 각 장착 홀의 가운데 부분을 펜 끝으로 눌러 벽 장착 브래킷 위치를 표시하고 용지를 제거합니다.

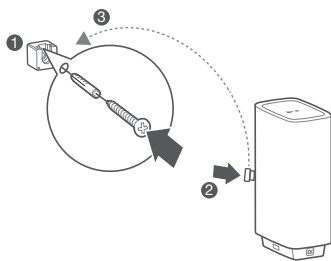


펜으로 표시한 부분에 L자형 벽 장착 브래킷을 나사로 고정합니다. 사운드바 뒷면에 나사골 장착 포스트를 고정 한 다음 사운드바를 벽에 겁니다.



3c. 서라운드 스피커 벽면 장착(옵션)

1. 서라운드 스피커를 장착할 위치를 선택합니다. 표준 서라운드 사운드 구성의 경우 주로 앉는 위치의 측면 또는 후면이 가장 좋습니다.
2. 원하는 위치의 벽에 소형 벽 장착 브래킷을 나사로 고정합니다.
3. 서라운드 스피커를 브래킷에 겁니다.



4. 사운드바 연결

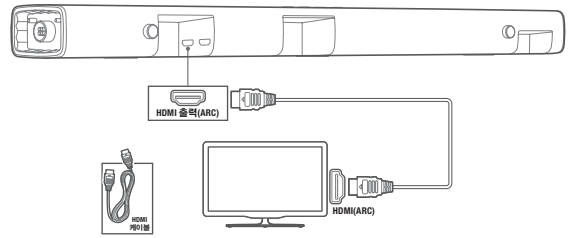
이 섹션은 TV와 기타 장치에 사운드바를 연결하고 전체 시스템을 설정할 수 있도록 도와줍니다.

TV에 사운드바 연결

TV에 사운드바를 연결합니다. 사운드바를 통해 TV 프로그램의 오디오를 청취할 수 있습니다.

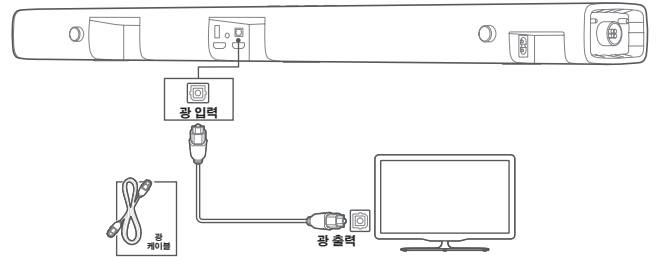
HDMI를 통한 TV에 연결(ARC)

HDMI 연결은 사운드바 연결을 위한 최적 옵션으로 디지털 오디오를 지원합니다. TV에서 HDMI ARC를 지원하는 경우 단일 HDMI 케이블을 사용하여 사운드바를 통해 TV 오디오를 청취할 수 있습니다. 다른 비디오 장치를 사운드바 입력에 연결해 TV에 표시하려면 이 HDMI 연결이 필요합니다.



참고: TV의 HDMI CEC 기능이 켜져 있는지 확인하십시오.

광 케이블을 통한 TV에 연결

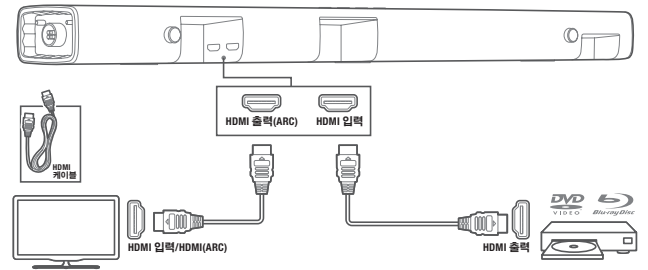


광케이블 연결 역시 디지털 오디오를 지원하며 HDMI 오디오 연결 대신에 사용할 수 있습니다. 모든 비디오 장치가 사운드바 HDMI 입력이 아닌 다른 방법을 통해 텔레비전에 직접 연결되어 있는 경우 광케이블 오디오 연결을 일반적으로 사용할 수 있습니다.

참고: "외부 스피커"를 지원하도록 TV 오디오 설정을 지정했는지 확인하고 내장 TV 스피커를 비활성화하십시오.

다른 장치에 사운드바 연결

옵션 1: HDMI를 통한 디지털 장치 연결

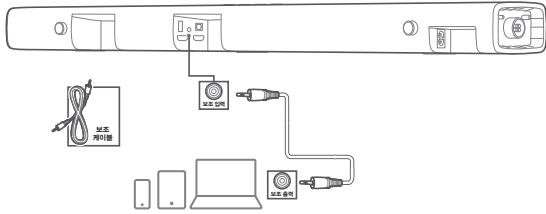


단일 HDMI 연결을 통해 셋톱 박스, DVD/Blu-ray 플레이어 또는 게임 콘솔 등 디지털 장치를 사운드바에 연결합니다. 이 방식으로 장치를 연결하고 파일이나 게임을 플레이하는 경우,

- 비디오는 TV에 자동으로 표시되고,
- 오디오는 사운드바에서 자동으로 재생됩니다.

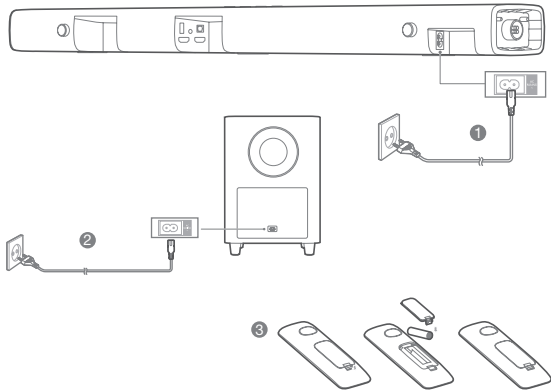
고속 HDMI 케이블을 사용하여 디지털 장치의 HDMI 출력 커넥터를 사운드바의 HDMI 입력에 연결합니다. HDMI 출력(ARC)을 통해 사운드바를 TV에 연결합니다.

옵션 2: 아날로그 오디오 케이블을 통한 장치 연결

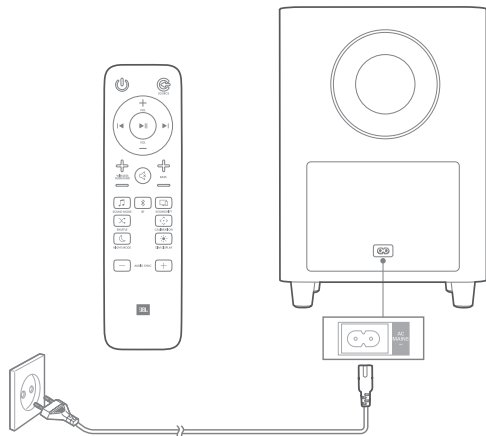


1. 일부 장치에는 디지털 오디오 연결 기능이 없을 수 있습니다. 장치에 디지털 및 아날로그 오디오 연결 기능이 모두 있는 경우 디지털 연결 기능을 사용하십시오. 디지털 및 아날로그를 동시에 연결하지 마십시오. 아날로그 케이블을 사용하여 사운드바의 보조 입력(3.5mm 잭)을 휴대용 장치의 보조 출력/3.5mm 커넥터에 연결합니다.
2. AUX가 디스플레이 패널에 표시될 때까지 리모콘의 SOURCE 버튼을 반복해서 누릅니다.

5. 시스템 전원 공급



서브우퍼와 페어링



두 장치의 전원이 켜져 있는 경우 무선 서브우퍼가 사운드바와 자동으로 연결됩니다. 서브우퍼가 켜져 있고 연결된 경우 LED 표시등이 계속 흰색으로 표시됩니다.

무선 서브우퍼에서 오디오가 들리지 않는 경우 다음과 같이 서브우퍼를 수동으로 페어링합니다.

1. 사운드바와 서브우퍼를 켭니다. 연결이 끊긴 경우 서브우퍼의 LED 표시등이 천천히 깜박입니다.
2. 서브우퍼의 CONNECT 버튼을 눌러서 페어링 모드로 들어갑니다. 서브우퍼의 LED 표시등이 빠르게 깜박입니다.
3. 리모콘의 DIM DISPLAY 버튼을 5초간 누르고 있다가 BASS+ 및 BASS- 버튼을 순서대로 짧게 누릅니다. 패널 디스플레이에 "PAIRING"이 표시됩니다.

페어링에 성공하면 서브우퍼의 LED 표시등이 켜지고 사운드바 디스플레이에 "DONE"이 표시됩니다.

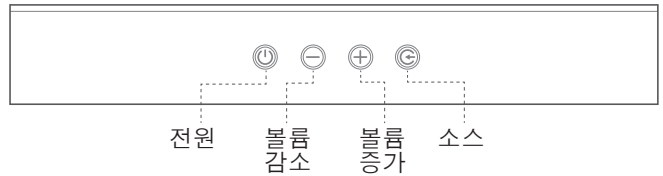
페어링에 실패하면 서브우퍼의 LED 표시등이 천천히 깜박입니다.

4. 페어링에 실패하면 위의 단계를 반복합니다.

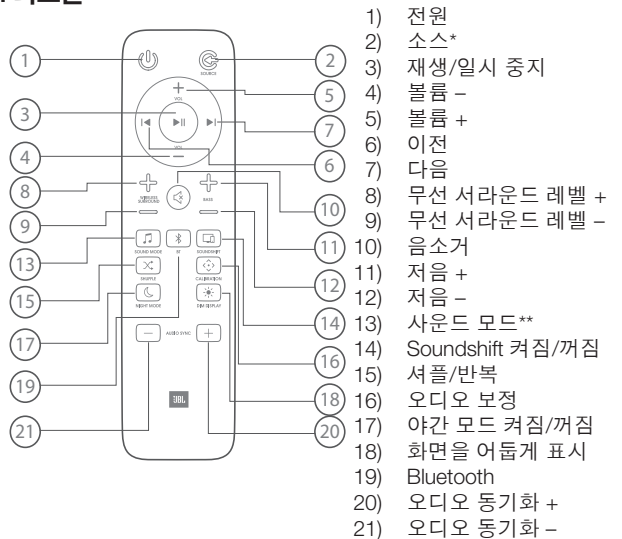
6. 사운드바 시스템 사용

1. 사운드바 제어 방법

a. 상단 패널



b. 리모콘



* HDMI ARC/HDMI 1/HDMI 2/HDMI 3/Optical/AUX/Bluetooth/USB의 순서로 전환됩니다.

** 표준/음악/음성/영화/스포츠 사운드 모드 간 전환하거나 5초간 눌러 기본 오디오 설정으로 재설정합니다.

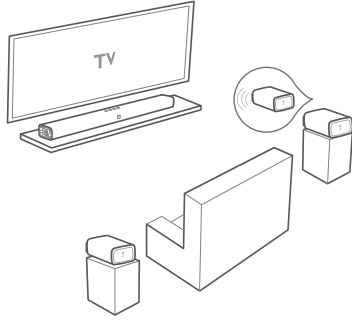
*** USB 재생 전용, 셔플/전체 반복/한 곡 반복/해제 간 전환.

2. 무선 스피커 사용

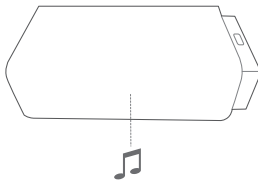
JBL Bar 5.1은 사운드바를 풀 5.1 서라운드 사운드 경험으로 변화시키는 두 개의 무선 서라운드 스피커가 특징입니다. 사운드바 시스템은 영화관에서와 청취 경험을 재현하고 몰입도 높은 경험을 제공합니다.

무선 서라운드 스피커 사용 방법:

1. 스피커를 메인 사운드바에서 분리한 다음, 주로 앉는 위치의 측면 또는 후면에 자유롭게 둡니다.



2. 스피커의 좁은 면에서 사운드가 나옵니다. 청취 위치가 이 면을 향하도록 합니다.



3. 무선 서라운드 스피커 볼륨 레벨이 기본 설정으로 설정되어 있습니다. 리모콘의 WIRELESS SURROUND +/- 버튼을 눌러 서라운드 스피커 볼륨 레벨을 조정합니다.
4. 무선 스피커 시스템을 특정 스피커 배치 및 실내 방향에 따라 보정하려면 "오디오 보정" 섹션을 검토하십시오.

서라운드 스피커 LED 조명 표시

- 백색(켜진 상태) : 연결됨
- 백색(느리게 깜박임) : 연결 끊어짐
- 백색(빠르게 깜박임) : 사운드바 검색
- 적색(켜진 상태) : 충전 중
- 적색(깜박임) : 배터리 부족

배터리 및 충전

- 각 무선 서라운드 스피커의 재생 시간은 10시간입니다.
- 각 무선 서라운드 스피커는 3시간 이내에 충전됩니다.
- 각 무선 서라운드 스피커를 사운드바에 부착하고 시스템이 STANDBY 모드일 때 무선 서라운드 스피커가 충전됩니다. 사운드바의 전원이 켜지면 서라운드 스피커의 충전이 중단됩니다.
- 옵션으로 각 무선 서라운드 스피커는 스피커 하단에 위치한 USB 커넥터를 통해 충전할 수 있습니다.

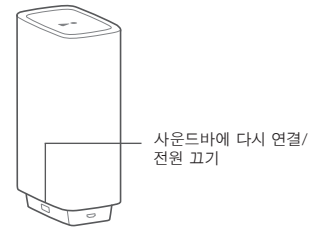


대기 모드

1. 무선 서라운드 스피커는 대기 모드가 특징입니다. 이 모드에서 스피커는 다른 작업 없이 메인 사운드바에 자동으로 다시 연결되어야 합니다.
2. 리모콘의 POWER OFF 또는 서라운드바 상단 패널 버튼을 누르면 무선 서라운드 스피커가 총 10분간 자동으로 대기 모드에 진입합니다.
3. 무선 서라운드 스피커는 연결된 장치로부터 오디오/비디오가 재생되지 않고 버튼 작동이 없는 상태에서 10분이 경과되면 대기 모드로 자동 전환됩니다.
4. 무선 서라운드 스피커는 연결된 장치로부터 오디오/비디오가 재생되지 않고 버튼 작동이 없는 상태에서 20분이 경과되면 자동으로 전원이 꺼집니다.

메인 사운드바 다시 연결

무선 서라운드 스피커를 사운드바에 다시 연결하려면 무선 메인 사운드바의 전원을 켜 다음, 무선 서라운드 스피커의 RECONNECT 버튼을 누르십시오.

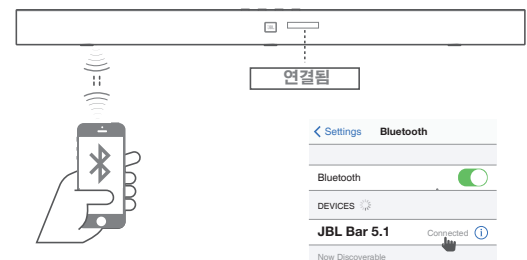


3. Bluetooth 사용 방법

- 3a. 리모콘의 Bluetooth(BT) 버튼을 눌러서 Bluetooth 페어링을 시작합니다.



- 3b. 연결할 "JBL Bar 5.1" 선택



참고: 다른 모바일 장치를 페어링하려면 리모콘의 Bluetooth(BT) 버튼을 3초간 길게 누르십시오.

참고

- Bluetooth 장치를 연결할 때 PIN 코드를 묻는 메시지가 표시되면 <0000>을 입력합니다.
- Bluetooth 연결 모드 중에 사운드와 Bluetooth 장치 간 거리가 32.8ft/10m를 초과할 경우 Bluetooth 연결이 끊깁니다.
- 준비 상태에서 10분이 경과되면 사운드바가 자동으로 꺼집니다.
- 전자 장치로 인해 무선 간섭이 발생할 수 있습니다. 전자기파를 발생하는 장치(예: 전자렌지, 무선 LAN 장치 등)는 사운드바 기본 장치로부터 떨어져 있어야 합니다.

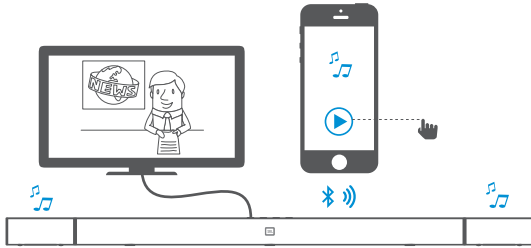
4. Bluetooth와 Soundshift 사용 방법

기본적으로 Soundshift 기능은 OFF 상태이며 Bluetooth 음악으로 인해 현재 소스가 정지되지 않습니다. Soundshift 기능을 활성화하려면 리모콘의 SOUNDSHIFT 버튼을 누르십시오.

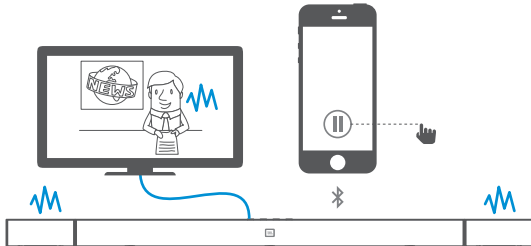
Soundshift가 켜져 있는 상태에서 음원을 재생 및 일시 중지하여 모바일 장치 - Bluetooth 소스(A) 및 TV - 이전 소스(B)를 자동으로 전환할 수 있습니다.



(A)



(B)



5. USB 오디오 사용 방법

사운드바를 통해 USB 저장 장치에 있는 음악 파일을 재생합니다.

1. 2.0 USB 드라이브를 이 제품에 연결합니다.
2. USB가 디스플레이 패널에 표시될 때까지 리모콘의 SOURCE 버튼을 반복해서 누릅니다.

USB가 감지되면 디스플레이에 LOADING이 표시되고 음악이 자동으로 재생되기 시작합니다.

노래가 USB 드라이브에 추가된 마지막 파일의 순서대로 표시됩니다.

USB 재생 제어 방법

Play/Pause/Previous/Next/Shuffle 기능을 사용하여 USB 재생을 제어합니다.



버튼	동작
▶	재생을 시작, 일시 중지 또는 다시 시작합니다.
◀/▶	이전 또는 다음 트랙으로 건너뛸니다.

셔플: USB 재생 중에 이 버튼을 반복해서 누르면 반복 또는 셔플 모드가 선택되거나 재생 모드가 꺼집니다.

모드	설명	디스플레이
꺼짐	USB 장치의 순서대로 노래 재생	꺼짐
셔플	노래를 무작위로 재생	셔플
한 번 반복	동일 노래를 반복 재생	ONE
모두 반복	폴더 구조 순서대로 USB의 모든 노래를 반복 재생	ALL

USB 장치를 연결하기 전에 다음 사항에 유의하십시오.

- 이 사운드바는 숫자나 영문자로만 이루어진 파일 또는 폴더 이름을 표시할 수 있습니다. 다른 언어 및 기호는 지원되지 않습니다.
- USB 장치의 파일 이름이 15자를 초과하면 사운드바의 디스플레이에 표시되지 않습니다.
- 파일을 전송 중인 동안에는 USB 장치를 제거하지 마십시오.
- 상용 웹 사이트의 DRM 보호 음악 파일(MP3, WMA)은 재생할 수 없습니다.

호환 USB 장치

- MP3 플레이어: 플래시 유형의 MP3 플레이어.
- USB 플래시 드라이브: USB 2.0을 지원하는 장치.
- 일부 USB 장치는 지원되지 않을 수도 있습니다.

USB 장치 요건

- 추가 프로그램을 설치해야 하는 장치가 컴퓨터에 연결된 경우 해당 장치는 지원되지 않습니다.
- 작동 중인 동안은 USB 장치를 빼지 마십시오.
- 대용량 USB의 경우 검색하는 데 몇 분 이상이 걸릴 수도 있습니다. 총 파일 개수가 2,000개 이상인 경우 이 장치는 지원되지 않습니다.
- 사운드바 USB 포트를 PC에 연결하여 저장 장치로 사용할 수 없습니다.
- exFAT 및 NTFS 파일 시스템은 이 장치에서 지원되지 않습니다 (FAT16/FAT32 시스템 사용 가능).
- 장치에 따라 다음 장치는 이 장치에서 인식되지 않을 수도 있습니다.
 - 외부 HDD
 - 카드 리더
 - 잠김 장치
 - 하드형 USB 장치
 - USB 허브
 - USB 확장 케이블 사용
 - iPhone/iPod/iPad
 - Android 장치

7. 사운드 설정

이 섹션은 비디오나 음악용으로 이상적인 사운드를 선택할 수 있도록 도와줍니다.

시작하기 전에

- 사용 설명서에 설명된 필요 연결을 수행합니다.
- 사운드바에서 다른 장치에 맞는 해당 소스로 전환합니다.

볼륨 조절

- 볼륨을 높이거나 낮추려면 VOLUME +/- 버튼을 누릅니다.
- 음소거하려면 MUTE 버튼을 누릅니다.
- 사운드를 복원하려면 MUTE 버튼을 다시 누르거나 VOLUME +/- 버튼을 누릅니다.

사운드 효과 선택

1. 저음

- 사운드바의 저주파(저음) 설정을 변경합니다.
- 서브우퍼 볼륨 레벨을 변경하려면 BASS +/-를 누릅니다.

2. 사운드 모드

- 비디오나 음악에 적합한 사전 정의된 사운드 모드를 선택합니다.
- 디스플레이 패널에서 사운드 옵션을 선택하려면 SOUND 버튼을 누릅니다.
- 원음 그대로 즐기려면 **STANDARD** 모드를 선택합니다.
- 청취할 콘텐츠에 따라 **음악, 영화, 음성, 스포츠** 모드를 선택합니다.
- 무선 서라운드 스피커가 메인 사운드바에서 분리되면 사운드 모드에서 다음과 같은 특정 동작을 합니다.

사운드 모드	분리된 무선 사운드 스피커에서 들리는 사운드
표준	엠비언스 이펙트 및 특수 효과
음악	모노 믹스
영화	엠비언스 이펙트 및 특수 효과
음성	모노 믹스
스포츠	엠비언스 이펙트 및 특수 효과

3. 야간 모드

- 조용하게 청취하려는 경우 야간 모드를 선택하면 오디오 재생 시 웅장한 사운드의 볼륨이 감소합니다.
- 야간 모드는 Dolby Digital 또는 DTS 사운드트랙에만 사용할 수 있습니다.
- 야간 모드를 켜거나 끄려면 NIGHT MODE 버튼을 누릅니다.

SOUND 버튼을 5초간 길게 누르면 기본 오디오 설정으로 초기화됩니다.

비디오 및 사운드 동기화

- 오디오와 비디오가 동기화되지 않은 경우 오디오 출력을 비디오에 맞게 지연시킵니다.
- 오디오를 비디오에 맞추려면 AUDIO SYNC +/- 버튼을 누릅니다.

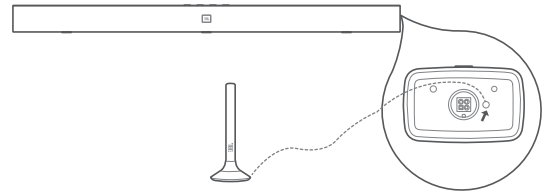
8. 오디오 보정

오디오 보정을 통해 무선 스피커 사운드 설정을 최적화하여 더 좋은 서라운드 사운드 경험을 만듭니다.

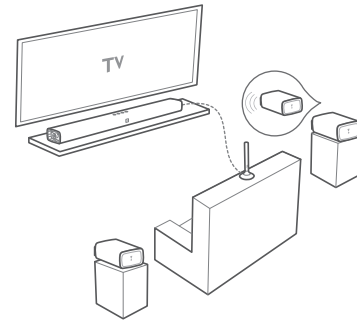
무선 서라운드 스피커를 사운드바에서 분리하십시오.



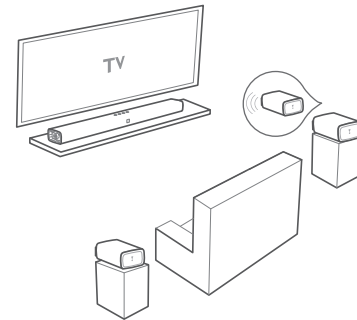
마이크를 사운드바 오른쪽의 커넥터에 연결하십시오.



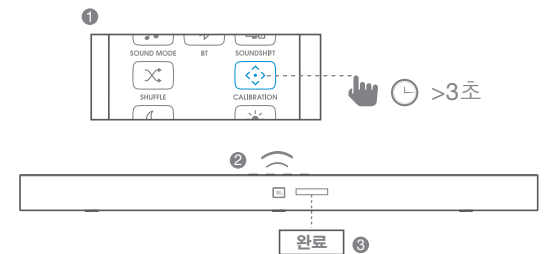
마이크를 청취 위치에서 귀 높이에 놓으십시오. 최고의 서라운드 사운드 효과를 위해서 청취 영역의 측면과 약간 뒤쪽에 무선 서라운드 스피커를 놓으십시오.



서라운드 스피커의 좁은 면이 청취 영역을 향하고 있는지 확인하고 마이크와 무선 서라운드 스피커 사이의 방해물을 제거하십시오.



보정 버튼을 3초간 길게 누르십시오. 보정 순서는 카운트다운과 함께 시작합니다.



참고: 주변 소음 또는 사운드로 인해 보정 순서가 지장을 받을 수 있습니다. 보정 중에는 물러서서 조용히 하십시오.

보정이 완료되면 마이크를 빼내 나중에 사용할 수 있도록 보관하십시오.

참고: 특정 무선 스피커 위치에 대한 오디오 보정 설정이 저장됩니다. 무선 스피커를 다른 위치로 이동하는 경우 오디오 보정 설정을 다시 측정해야 합니다.

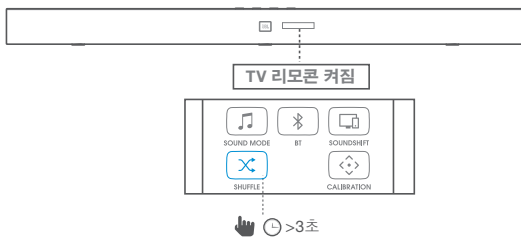
9. TV 리모콘을 사용해 사운드바를 제어하는 방법

TV 리모콘을 사용하여 사운드바를 제어합니다.

9a. 대부분의 Samsung, LG, Sony 및 Vizio TV*

이 사운드바는 TV 리모콘에 자동으로 반응합니다.

제어 가능한 기능은 볼륨 증가/감소 및 음소거입니다. 이 기능을 비활성화하려면 사운드바 리모콘의 SHUFFLE 버튼을 길게 누릅니다.

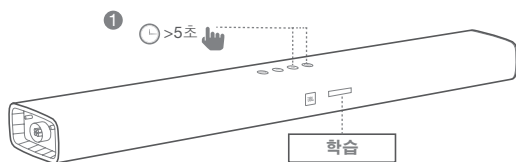


참고:

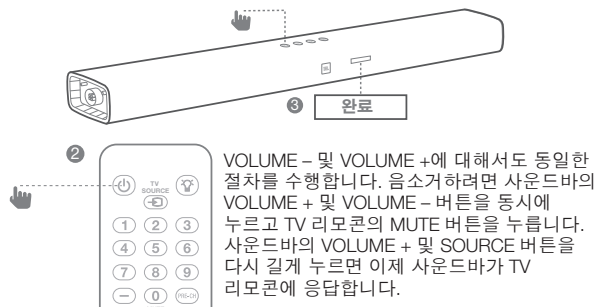
- TV의 사운드 출력이 "외부 스피커"로 설정되어 있는지 확인합니다.
- 리모콘에 따라 이 기능이 제대로 작동하지 않을 수도 있습니다.
- LG TV의 매직 리모콘에서는 이 기능이 작동하지 않습니다.
- HDMI CEC가 ON인 경우 이 기능이 제대로 작동하지 않을 수도 있습니다.
- 볼륨 버튼을 반복해서 누르면 리모콘이 작동하지 않을 수도 있습니다.
- TV 리모콘이 지원되지 않는 경우 섹션 9b의 설명을 따르고 IR 원격 학습을 수행하십시오.

9b. 기타 TV의 경우 IR 원격 학습 수행

TV 리모콘에 반응하도록 사운드바를 프로그래밍하려면 다음 단계를 수행하십시오. 먼저, VOLUME + 및 SOURCE 버튼을 길게 눌러 학습 모드로 들어갑니다.



그런 다음 사운드바의 POWER 버튼을 누르고 TV 리모콘의 POWER 버튼을 누릅니다.



VOLUME - 및 VOLUME +에 대해서도 동일한 절차를 수행합니다. 음소거하려면 사운드바의 VOLUME + 및 VOLUME - 버튼을 동시에 누르고 TV 리모콘의 MUTE 버튼을 누릅니다. 사운드바의 VOLUME + 및 SOURCE 버튼을 다시 길게 누르면 이제 사운드바가 TV 리모콘에 응답합니다.

10. 시스템

1. 자동 대기

이 사운드바는 연결된 장치로부터 오디오/비디오가 재생되지 않고 버튼 작동이 없는 상태에서 10분이 경과되면 대기 모드로 자동 전환됩니다.

2. 자동 기동

사운드 신호가 수신될 때마다 사운드바가 켜집니다. 기본적으로 대부분의 HDMI™ ARC 연결을 통해 이 기능을 활성화할 수 있으므로 이 기능은 광케이블을 사용하여 TV에 연결할 때 매우 유용합니다.

3. 디스플레이 밝기 설정

이 제품 디스플레이 패널의 다른 밝기 레벨을 선택하려면 리모콘의 DIM 버튼을 반복해서 누릅니다.

4. 공장 설정 적용

- 이 사운드바를 공장에서 프로그래밍된 기본 설정으로 초기화합니다.
- 모든 소스 모드에서 텍스트 디스플레이에 RESET 이 표시될 때까지 사운드바 상단 패널의 VOLUME -, VOLUME + 및 SOURCE 버튼을 길게 누릅니다.
- 공장 설정 복원이 완료되면 제품이 자동으로 꺼졌다가 다시 시작됩니다.

5. 소프트웨어 버전 확인

- 모든 소스에서 5초간 DIM DISPLAY 버튼을 길게 누른 다음, SOUND MODE 및 NIGHT MODE 버튼을 누릅니다.
- 서브우퍼 소프트웨어 버전을 확인하려면 3.5mm 보조 입력 케이블을 통해 서브우퍼를 사운드바에 연결하고 위의 절차를 수행합니다.

6. 소프트웨어 업데이트

JBL에서 향후 사운드바의 시스템 펌웨어 업데이트를 제공할 수도 있습니다. 업데이트가 제공되는 경우 펌웨어 업데이트가 저장된 USB 장치를 사운드바의 USB 포트에 연결하여 펌웨어를 업데이트할 수 있습니다.

업데이트 파일 다운로드에 대한 자세한 정보를 수신하려면 www.JBL.com을 확인하거나 JBL 고객센터에 문의하십시오.

11. 제품 사양

일반

- 전체 최대 출력 : 510W
- 사운드바 최대 출력 : 150W
- 서브우퍼 최대 출력 : 300W
- 서라운드 스피커 최대 전력 : 30W x 2
- 서라운드 스피커 재생 시간 : 10시간
- 배터리 충전 시간 : 3시간 미만
- 사운드바 변환기 크기 : 6 x 2.25" 레이스트랙 드라이버
3 x 1.25" 트위터
- 서브우퍼 변환기 크기 : 10"
- 최대 SPL : 104db
- 주파수 응답 : 35Hz~20KHz
- 작동 온도 : 0°C~45°C

입/출력

- 오디오 입력 : 아날로그 1개, 광학,
Bluetooth, USB 각 1개
- HDMI 비디오 입력 : 3
- HDMI 비디오 출력 : 1
(Audio Return Channel 지원)
- HDMI HDCP 버전 : 2.2

Bluetooth 사양

- Bluetooth 버전 : 4.2
- Bluetooth 프로파일 : A2DP V1.3/AVRCP V1.6

USB 사양

(USB) 포트: A형

파일 형식 호환 목록:

확장	코덱	샘플링 비율	비트율
*.mp3	MPEG 1 Layer2	16KHz~48KHz	80kbps~320kbps
	MPEG 1 Layer3	16KHz~48KHz	80kbps~320kbps
	MPEG 2 Layer3	16KHz~48KHz	80kbps~320kbps
	MPEG 2.5 Layer3	16KHz~48KHz	80kbps~320kbps
*.wav	-	16KHz~48KHz	최대 3,000kbps

제품 크기 및 중량

- 사운드바 크기(너비 x 높이 x 깊이) : 1,148 x 58 x 93(mm)\
45" x 2.3" x 3.7"
- 사운드바 중량 : 3.9kg\8.6lbs
- 서브우퍼 크기(너비 x 높이 x 깊이) : 440 x 305 x 305(mm)\
16" x 12" x 12"

- 서브우퍼 무게 : 13kg\28.7lbs
- 서라운드 스피커 치수 : 165 x 59 x 93(mm)\
(너비 x 높이 x 깊이) 6.5" x 2.3" x 3.7"
- 서라운드 스피커 무게 : 0.6kg\1.3lbs
- 포장 치수(너비 x 높이 x 깊이) : 1,008 x 379 x 455(mm)\
39.7" x 14.9" x 17.9"
- 포장 중량(총) : 20.95kg\46.1lbs

무선 송수신부

- Bluetooth 주파수 범위 : 2,402MHz~2,480MHz
- Bluetooth 최대 송신 출력 : 9dbm(EIRP)
- Bluetooth 송신기 변조 : GFSK, π/4 DQPSK,
8DPSK
- 5.8G 무선 주파수 범위 : 5,725MHz~5,875MHz
- 5.8G 최대 송신 출력 : 9dBm(EIRP)

12. 문제 해결

이 제품 사용 중에 문제가 발생하는 경우 서비스를 요청하기 전에 다음 사항을 확인하십시오.

시스템

장치가 켜지지 않습니다.

- 전원 코드가 콘센트와 사운드바에 꽂혀 있는지 확인하십시오.

사운드

사운드바에서 사운드가 나오지 않습니다.

- 사운드바가 음소거되지 않았는지 확인하십시오.
- 리모콘에서 올바른 오디오 입력 소스를 선택하십시오.
- 사운드바의 오디오 케이블을 TV 또는 다른 장치에 연결하십시오.
 - 하지만 다음의 경우에는 별도의 오디오 연결이 필요하지 않습니다.
 - HDMI ARC 연결을 통해 사운드와 TV가 연결되어 있는 경우
 - 장치가 사운드바의 HDMI IN 커넥터에 연결되어 있는 경우
- 사운드바 상단 패널의 VOLUME -, VOLUME + 및 SOURCE 버튼을 길게 눌러서 사운드바를 공장 설정으로 초기화하십시오.

사운드 설정 조정 후 사운드가 이상합니다.

- 리모콘의 SOUND 버튼을 5초간 길게 눌러서 오디오 설정을 초기화하십시오.

무선 서브우퍼에서 사운드가 들리지 않습니다.

- 서브우퍼 LED가 흰색으로 계속 켜져 있는지 확인하십시오. 흰색 LED가 깜박이는 경우 연결이 끊긴 것입니다. 서브우퍼를 사운드바에 수동으로 페어링하십시오(5페이지의 '서브우퍼와 페어링' 참조).

사운드나 에코가 왜곡되어 들립니다.

- 사운드바를 통해 TV의 오디오를 재생하는 경우 TV가 음소거되어 있는지 확인하십시오.

오디오와 비디오가 동기화되지 않았습니다.

- AUDIO SYNC +/-를 눌러서 오디오를 비디오와 동기화하십시오.

디스플레이 패널에 오류 메시지가 표시됩니다.

- "ERROR"가 표시되는 경우 입력 오디오 형식이 지원되지 않음을 의미합니다.
- USB 소스에 "ERROR"가 표시되는 경우 연결된 USB 장치나 오디오 파일이 지원되지 않음을 의미합니다.

비디오**TV 화면에 아무것도 표시되지 않습니다.**

- 사운드바 전원과 사용할 소스가 켜져 있고 사운드바에서 입력이 올바르게 설정되었는지 점검하십시오.

Bluetooth**장치를 사운드바와 연결할 수 없습니다.**

- 장치에서 Bluetooth 기능을 활성화하지 않았습니다. 장치의 사용 설명서에서 해당 기능을 활성화하는 방법을 참조하십시오.
- 사운드바가 다른 Bluetooth 장치에 이미 연결되어 있습니다. 리모콘의 BT 버튼을 길게 눌러서 현재 연결된 장치와의 연결을 끊고 나서 다시 시도하십시오.
- 장치를 올바르게 연결하지 않았습니다. 장치를 올바르게 연결하십시오.

연결된 Bluetooth 장치의 오디오 재생 품질이 좋지 않습니다.


- Bluetooth 수신 상태가 좋지 않습니다. 장치를 사운드바 근처로 옮기거나 장치와 사운드바 사이에 있는 장애물을 모두 치우십시오.

연결된 Bluetooth 장치의 연결/연결 해제 동작이 계속 반복됩니다.

- Bluetooth 수신 상태가 좋지 않습니다. 장치를 사운드바 근처로 옮기거나 장치와 사운드바 사이에 있는 장애물을 모두 치우십시오.
- 일부 Bluetooth 장치에서 Bluetooth 연결을 자동으로 비활성화하여 전력 소비량을 절약하기도 합니다. 이러한 동작은 사운드바의 오작동이 아닙니다.

리모콘**리모콘이 작동하지 않습니다.**

- 배터리가 소진되었는지 확인하고 새 배터리로 교환하십시오.
- 리모콘과 메인 장치 사이 거리가 너무 먼 경우 리모콘을 장치 근처로 옮기십시오.

Торговая марка	: JBL
Назначение товара	: Активная акустическая система
Изготовитель	: Харман Интернешнл Индастриз Инкорпорейтед, США, 06901 Коннектикут, г.Стэмфорд, Атлантик Стрит 400, офис 1500
Страна происхождения	: Китай
Импортер в Россию	: ООО «ХАРМАН РУС СиАйЭс», Россия, 127018, г.Москва, ул. Двинцев, д.12, к 1
Гарантийный период	: 1 год
Информация о сервисных центрах	: www.harman.com/ru тел. +7-800-700-0467
Срок службы	: 5 лет
Товар сертифицирован	
Дата производства	: Дата изготовления устройства определяется по двум буквенным обозначениям из второй группы символов серийного номера изделия, следующих после разделительного знака «-». Кодировка соответствует порядку букв латинского алфавита, начиная с января 2010 года: 000000-MY0000000, где «М» - месяц производства (А - январь, В - февраль, С - март и т.д.) и «Y» - год производства (А - 2010, В - 2011, С - 2012 и т.д.).



HARMAN International Industries,
Incorporated 8500 Balboa
Boulevard, Northridge, CA 91329
USA
www.jbl.com

© 2017 HARMAN International Industries, Incorporated. All rights reserved. JBL은 미국 및/또는 기타 국가에 등록된 HARMAN International Industries, Incorporated의 상표입니다. 기능, 사양 및 외관은 예고 없이 변경될 수 있습니다. Bluetooth® 워드 마크와 로고는 Bluetooth SIG, Inc. 가 소유한 등록 상표이며 HARMAN International Industries, Incorporated는 사용 허가를 받고 이러한 마크를 사용합니다. 다른 상표 및 상표명은 해당 소유자의 재산입니다. HDMI, HDMI 로고 및 High-Definition Multimedia Interface 명칭은 미국 및 기타 국가에서 HDMI Licensing LLC의 상표 또는 등록 상표입니다. Dolby Laboratories의 사용 허가를 받아 생산되었습니다. Dolby, Dolby Audio 및 이중 D 심볼은 Dolby Laboratories의 상표입니다.

TR04336_A