



JBL PARTYBOX STAGE 320



GEBRUIKERSHANDLEIDING

BELANGRIJKE VEILIGHEIDSINSTRUCTIES

Voor alle producten:

1. Lees deze instructies.
2. Bewaar deze instructies.
3. Let op alle waarschuwingen.
4. Volg alle instructies.
5. Blokkeer geen ventilatieopeningen. Installeer dit apparaat in overeenstemming met de instructies van de fabrikant.
6. Installeer dit apparaat niet in de buurt van warmtebronnen zoals radiatoren, warmteroosters, kachels of andere apparaten (inclusief versterkers) die warmte produceren.
7. Omzeil de veiligheidsfunctie van de gepolariseerde of geaarde stekker niet. Een gepolariseerde stekker heeft twee pennen waarvan de ene breder is dan de andere. Een geaarde stekker heeft twee pinnen en een derde aardingspin. De brede of de derde pen is bedoeld voor jouw veiligheid. Als de meegeleverde stekker niet in jouw stopcontact past, raadpleeg dan een elektricien voor vervanging van het verouderde stopcontact.
8. Zorg ervoor dat er niet op het netsnoer wordt gelopen of dat het niet bekneld raakt, vooral bij stekkers, stopcontacten en het punt waar ze uit het apparaat komen.
9. Gebruik alleen door de fabrikant gespecificeerde hulpstukken/accessoires.
10. Alleen gebruiken met wagentje, standaard, statief, beugel of tafel gespecificeerd door de fabrikant of verkocht met het apparaat. Wees voorzichtig wanneer je een wagentje gebruikt wanneer je de combinatie wagentje/apparaat verplaatst om letsel door omkantelen te voorkomen.
11. Koppel dit apparaat los tijdens onweer of als het lange tijd niet wordt gebruikt.
12. Om dit apparaat volledig van het lichtnet los te koppelen, trek je de stekker van het netsnoer uit het stopcontact.
13. De stekker van het netsnoer moet goed toegankelijk zijn.
14. Stel batterijen niet bloot aan overmatige hitte, zoals zonlicht, vuur, enz.
15. Dit apparaat is uitsluitend bedoeld voor gebruik met de voedingsadapter en/of oplaadkabel geleverd door de fabrikant.



VOORZICHTIG

RISICO VAN ELEKTRISCHE SCHOK. NIET OPENEN.



HET SYMBOOL VAN DE BLIKSEM MET EEN PIJLPUNT BINNEN EEN GELIJKZIJDIGE DRIEHOEK IS BEDOELD OM DE GEBRUIKER ATTENTTE MAKEN OP DE AANWEZIGHEID VAN EEN NIET-GEÏSOLEERD "GEVAARLIJK VOLTAGE" BINNEN HET OMHULSELVAN HET PRODUCT DAT HOOG GENOEG KAN ZIJN OM EEN RISICO VAN ELEKTRISCHE SCHOK VOOR PERSONEN IN TE HOUDEN.



HET UITROEPTEKEN BINNEN EEN GELIJKZIJDIGE DRIEHOEK IS BEDOELD OM DE GEBRUIKER ATTENT TE MAKEN OP DE AANWEZIGHEID VAN BELANGRIJKE INSTRUCTIES OVER DE WERKING EN HET ONDERHOUD IN DE BIJ HET PRODUCT GELEVERDE HANDLEIDING.

WAARSCHUWING: STEL DIT APPARAAT NIET BLOOT AAN REGEN OF VOCHT OM HET RISICO OP BRAND OF ELEKTRISCHE SCHOKKEN TE REDUCEREN.

Let op: FCC- en IC-verklaring voor gebruikers (alleen VS en Canada)

Dit apparaat voldoet aan deel 15 van de FCC-regels. Gebruik is onderworpen aan de volgende twee voorwaarden: (1) Dit apparaat mag geen schadelijke interferentie veroorzaken, en (2) dit apparaat moet alle ontvangen interferentie accepteren, inclusief interferentie die een ongewenste werking kan veroorzaken.

CAN ICES-3(B)/NMB-3(B)

Storingsverklaring van de Federal Communication Commission

Deze apparatuur is getest en voldoet aan de limieten voor een digitaal apparaat van Klasse B, conform Deel 15 van de FCC-regels. Deze limieten zijn ontworpen om een redelijke bescherming te bieden tegen schadelijke interferentie bij installatie in een woonomgeving. Deze apparatuur genereert en gebruikt radiofrequentie-energie en kan deze uitstralen en kan, indien niet geïnstalleerd en gebruikt in overeenstemming met de instructies, schadelijke storing aan radiocommunicatie veroorzaken. Er is echter geen garantie dat er geen storing zal optreden in een bepaalde installatie. Als deze apparatuur schadelijke storing veroorzaakt aan radio- of televisieontvangst, wat kan worden vastgesteld door de apparatuur uit en weer in te schakelen, wordt de gebruiker geadviseerd om te proberen de storing te corrigeren door een of meer van de volgende maatregelen:

- Verstel of verplaats de ontvangstantenne.
- Vergroot de afstand tussen het apparaat apparatuur en de ontvanger.
- Sluit het apparaat apparatuur aan op een stopcontact op een ander circuit dan dat waarop de ontvanger is aangesloten.
- Raadpleeg de dealer of een gekwalificeerd radio-/tv-technicus.

Opgelet: Wijzigingen of aanpassingen die niet uitdrukkelijk zijn goedgekeurd door HARMAN, kunnen de bevoegdheid van de gebruiker om het apparaat apparatuur te bedienen doen vervallen.

Voor producten die RF-energie verzenden

FCC- EN IC-INFORMATIE VOOR GEBRUIKERS

Dit apparaat voldoet aan Deel 15 van de FCC-regels en Industry Canada licentie-vrijgestelde RSS-norm (en). Gebruik is onderworpen aan de volgende twee voorwaarden: (1) Dit apparaat mag geen schadelijke interferentie veroorzaken; en (2) dit apparaat moet alle ontvangen interferentie accepteren, inclusief interferentie die een ongewenste werking kan veroorzaken.

Verklaring FCC/IC-stralingsblootstelling

Deze apparatuur voldoet aan de FCC/IC RSS-102-bepalingen voor stralingsblootstelling die zijn vastgesteld voor een ongecontroleerde omgeving.

Blootstelling van mensen aan RF-velden (RSS-102)

De computers maken gebruik van geïntegreerde antennes met lage versterking die geen RF-veld uitzenden dat de Health Canada-limieten voor de algemene bevolking overschrijdt; raadpleeg Veiligheidscode 6, verkrijgbaar op de website van Health Canada op <http://www.hc-sc.gc.ca/>

De uitgestraalde energie van de antennes die op de draadloze adapters zijn aangesloten, voldoet aan de IC-limiet van de

RF-blootstellingsvereiste met betrekking tot IC RSS-102, Issue 5, clause 4. SAR-tests worden uitgevoerd met behulp van aanbevolen werkposities die door de FCC/RSS zijn geaccepteerd, waarbij het apparaat op de hoogste afstand van het lichaam uitzendt. Het niet naleven van de bovenstaande beperkingen kan leiden tot een schending van de FCC-richtlijnen voor RF-blootstelling.

VOOR ALLE EU-LANDEN

Voor producten met audio-uitgang

Preventie van gehoorschade



Opgelet: Er kan permanente gehoorschade optreden als oortelefoons of hoofdtelefoons gedurende langere tijd op hoog volume worden gebruikt.

Voor Frankrijk zijn de producten getest om te voldoen aan de vereiste geluidsdruk niveau zoals vastgelegd in de toepasselijke NF EN 50332 L.5232-1.

Opmerking:

- Luister niet gedurende lange tijd naar hoge volumenniveaus om mogelijke gehoorschade te voorkomen.

AEEA-mededeling

De richtlijn betreffende afgedankte elektrische apparatuur (AEEA), die op 14/02/2014 als Europese wet in werking is getreden, heeft geleid tot een grote verandering in de behandeling van elektrische apparatuur aan het einde van de levensduur.

Het doel van deze richtlijn is, in de eerste plaats, de preventie van AEEA en daarnaast het bevorderen van hergebruik, recycling en andere vormen van terugwinning van dergelijk afval om de verwijdering te verminderen.

Het AEEA-logo op het product of op de doos die de inzameling voor elektrische en elektronische apparatuur aangeeft, bestaat uit de doorgekruiste verrijdbare afvalbak, zoals hieronder weergegeven.



Dit product mag niet worden verwijderd of weggegooid met ander huishoudelijk afval. Je bent verplicht al jouw elektronische of elektrische apparatuur af te voeren via speciale verzamelpunten voor de recycling van dergelijk gevaarlijk afval. Afzonderlijke inzameling en correcte behandeling van jouw oude elektronische en elektrische apparaten op het moment van verwijdering helpt ons met het behoud van natuurlijke hulpbronnen. Neem voor de juiste recycling- en inzamelpunten contact op met de plaatselijke overheid, de afvalverwerkingsdienst voor huishoudelijk afval, de winkel waar je de apparatuur hebt gekocht of de fabrikant van de apparatuur.

RoHS-naleving

Dit product voldoet aan Richtlijn 2011/65/EU van het Europees Parlement en de Raad van 8 juni 2011 betreffende beperking van het gebruik van bepaalde gevaarlijke stoffen in elektrische en elektronische apparatuur.

Voor producten die batterijen bevatten

EU-batterijenrichtlijn 2013/56/EU

Een nieuwe batterijrichtlijn 2013/56/EU betreffende de richtlijn ter vervanging van batterijen en accu's is op 01/07/2015 in werking getreden. De richtlijn is van toepassing op alle soorten batterijen en accu's (AA, AAA, knooppellen, oplaadbare pakketten), inclusief batterijen die zijn ingebouwd in apparaten, behalve voor militaire, medische en elektrisch gereedschapstoepassingen. De richtlijn bevat regels voor het inzamelen, behandelen, recyclen en verwijderen van batterijen, en heeft tot doel bepaalde gevaarlijke stoffen te verbieden en de milieuprestaties van batterijen en alle operators in de toeleveringsketen te verbeteren.

Instructies voor gebruikers over het verwijderen, recyclen en weggooien van batterijen

Om de batterijen uit jouw apparatuur of afstandsbediening te verwijderen, voert je de procedure voor het plaatsen van batterijen in omgekeerde volgorde uit. Bij producten met een ingebouwde batterij die de hele levensduur van het product meegaat, is verwijdering wellicht niet mogelijk voor de gebruiker. Als het noodzakelijk is om een dergelijke batterij te vervangen, moet deze procedure worden uitgevoerd door geautoriseerde servicecentra. In de Europese Unie en andere regio's is het illegaal om batterijen met het huishoudelijk afval mee te geven. Alle batterijen moeten worden afgevoerd op een milieuvriendelijke manier. Neem contact op met jouw plaatselijke overheid voor informatie over de milieuvriendelijke inzameling, recycling en verwijdering van gebruikte batterijen.

WAARSCHUWING: Er bestaat explosiegevaar als de batterij onjuist wordt vervangen. Om het risico op brand of brandwonden te voorkomen, de batterijen niet demonteren, pletten, doorboren, kortsluiten, blootstellen aan temperaturen boven 60° C (140° F), of in vuur of water gooien. Vervang alleen door gespecificeerde batterijen. Het symbool dat 'gescheiden inzameling' aangeeft voor alle batterijen en accu's, is een doorgekruiste verrijdbare afvalbak hieronder:



Batterijen, accu's en knooppellen die meer dan 0,0005 kwik, meer dan 0,002% cadmium of meer dan 0,004% lood bevatten, worden gemarkeerd met het chemische symbool voor het betreffende metaal: Hg, Cd of Pb respectievelijk. Zie onderstaande symbool:



Hg



Cd



Pb

WAARSCHUWING: VOORKOM INSLIKKEN VAN BATTERIJEN DOOR KINDEREN. GEVAAR VOOR CHEMISCHE BRANDWONDEN [de bijgeleverde afstandsbediening] Dit product bevat een knooppellenbatterij. Als de knooppellenbatterij wordt ingeslikt, kan deze binnen 2 uur ernstige interne brandwonden veroorzaken en de dood tot gevolg hebben. Houd nieuwe en gebruikte batterijen uit de buurt van kinderen. Als je vermoedt dat batterijen mogelijk zijn ingeslikt door een kind, zoek dan onmiddellijk medische hulp.

Voor alle producten behalve die met draadloze bediening

HARMAN International verklaart hierbij dat deze apparatuur voldoet aan de EMC 2014/30/EU-richtlijn, LVD 2014/35/EU-richtlijn. De conformiteitsverklaring kan worden geraadpleegd in het ondersteuningsgedeelte van onze website, toegankelijk via www.jbl.com.

Voor alle producten met draadloze bediening

HARMAN International verklaart hierbij dat deze apparatuur voldoet aan de essentiële vereisten en andere relevante bepalingen van Richtlijn 2014/53/EU. De conformiteitsverklaring kan worden geraadpleegd in het ondersteuningsgedeelte van onze website, toegankelijk via www.jbl.com.

EPILEPSIE WAARSCHUWING

Sommige mensen kunnen epileptische aanvallen krijgen als ze naar knipperende lichten kijken.

Voorzorgsmaatregelen

Voorzorgsmaatregelen bij installatie

Volg altijd instructies en voorzorgsmaatregelen van de fabrikant van de luidsprekerstandaard.

Deze luidspreker bevat een 36 mm aansluiting voor montage op statieven of op een paal boven subwoofers. Let op het volgende bij gebruik van een statief of paal:

- Controleer de standaard of paalspecificatie om er zeker van te zijn dat het apparaat is ontworpen om het gewicht van de luidspreker te dragen. Neem alle voorschriften van de fabrikant in acht.
- Zorg ervoor dat de standaard (of subwoofer/paal) op een vlakke en stabiele ondergrond is geplaatst en dat u de poten van het statief volledig uitschuift. Plaats de stand zodanig dat de poten geen obstakel vormen en gevaar opleveren.
- Gebruik deze vloerstandaard alleen op een vlakke, stevige ondergrond. Wanneer de steun (met uitgeschoven paal) is ingesteld, de schroeven aandraaien en vergrendelingen vastzetten. Controleer na het plaatsen van de luidspreker of de opstelling stabiel is: Bij het overhellen (van de ondergrond) tot 10 graden in elke richting, mag de luidspreker niet omvallen. Verminder indien nodig de hoogte van de luidsprekers en verleng de voet van de stand.
- Leid kabels zodat aanwezige artiesten, productiepersoneel en het publiek niet struikelen en de luidsprekers omverwerpen.
- Inspecteer de standaard (of paal en bijbehorende hardware) voor elk gebruik en gebruik geen apparatuur met versleten, beschadigde of ontbrekende onderdelen.
- Probeer niet meer dan één luidspreker uit de PartyBox-serie op een standaard of paal te plaatsen.
- Wees altijd voorzichtig in winderige omstandigheden bij gebruik buiten. Het kan nodig zijn extra gewicht (b.v. zandzakken) te gebruiken om voor extra stabiliteit te zorgen. Bind geen spandoeken en dergelijk aan enig deel van een luidsprekersysteem. Dit kunnen windvangers zijn en het systeem omblazen.
- Tenzij je zeker weet dat je het gewicht van de luidspreker aankan, vraag om hulp om de luidspreker op de statiefstandaard of paal te plaatsen.

INHOUD

BELANGRIJKE VEILIGHEIDSINSTRUCTIES 2

1. INLEIDING 6

2. VERPAKKINGSINHOUD 6

3. PRODUCTOVERZICHT 7

- 3.1 Bovenpaneel 7
 - 3.2 Achterpaneel 8
-

4. PLAATSING 8

5. INSCHAKELEN 9

6. JE PARTYBOX GEBRUIKEN 9

- 6.1 Bluetooth-verbinding 9
 - 6.2 USB-aansluiting 10
 - 6.3 Muziek afspelen 10
 - 6.4 AUX-aansluiting 10
 - 6.5 Geluid mixen met een microfoon en / of gitaar 11
 - 6.6 Je mobiele apparaat opladen 12
 - 6.7 Vervang de batterij (JBL BATTERY400) 12
-

7. JE PARTYBOX DRAGEN 12

8. DE PARTYBOX OP EEN PAALSTATIEF MONTEREN 13

9. GEAVANCEERD GEBRUIK 13

- 9.1 JBL PARTYBOX app 13
 - 9.2 Lichteffect 13
 - 9.3 Geluidseffect 13
 - 9.4 Aansluiting voor meerdere luidsprekers 14
 - 9.5 Serieschakeling 14
 - 9.6 Fabrieksinstellingen 14
 - 9.7 IPX4 14
-

10. SPECIFICATIES 15

11. PROBLEMEN OPLOSSEN 15

12. NALEVING 16

13. HANDELSMERK 16

1. INLEIDING

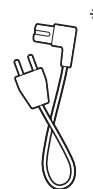
Gefeliciteerd met je aankoop! Deze handleiding bevat informatie over de **JBL PARTYBOX STAGE 320** luidspreker. Wij raden je aan om even de tijd te nemen om deze handleiding te lezen. De handleiding beschrijft het apparaat en geeft stapsgewijze instructies om je te helpen bij het instellen en het gebruik van het apparaat. Zorg dat je alle veiligheidsinstructies leest en begrijpt voordat je het product in gebruik neemt.

Als je vragen hebt over dit product, de installatie of de bediening, neem dan contact op met je leverancier of klantenservice, of bezoek ons op www.jbl.com.

2. VERPAKKINGSINHOUD



①



②



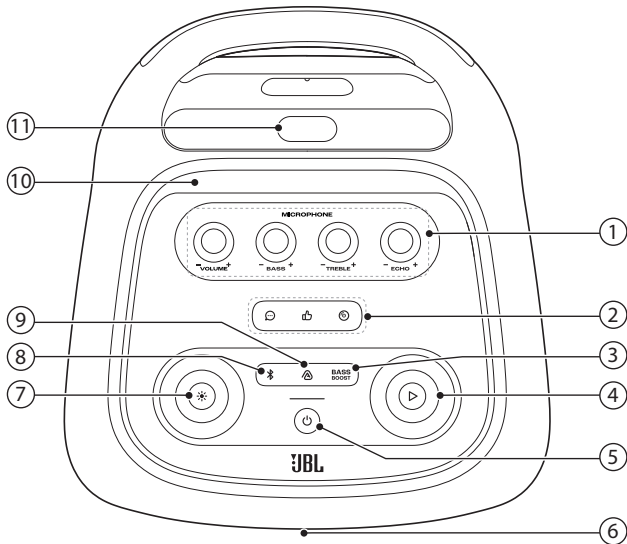
③

- 1) Hoofdapparaat
- 2) Netsnoer*
- 3) Snelstartgids, Veiligheidsblad, Garantiebewijs

*Aantal en stekertype is afhankelijk van de regio's.

3. PRODUCTOVERZICHT

3.1 Bovenpaneel



1) Microfoonregelaars

- VOLUME +

- Pas het microfoonvolume aan.

- BASS +

- Pas basniveau aan.

- TREBLE +

- Pas trebleniveau aan.

- ECHO +

- Pas echoniveau aan.

2) Geluidseffectenpaneel

- Selecteer een speciaal geluidseffect.

3) **BASS BOOST**

- Verbeter het basniveau: niveau 1, niveau 2 of uit.

4) ▷

- Afspelen, pauzeren, hervatten.
- Draai naar rechts / naar links om het hoofdvolume te verhogen / verlagen.

5) ⏻

- Voeding in-/uitschakelen.

6) LED-ring

7) ✨

- Indrukken om het lichteffect in of uit te schakelen.
- Houd minimaal 2 seconden ingedrukt om stroboscoop en sterrenlicht in of uit te schakelen.
- Draai naar rechts / links om te schakelen tussen verschillende lichtpatronen.

8) ✨

- Indrukken om Bluetooth-koppelingsmodus te openen.

9) 🔊

- Druk op deze toets om een verbinding met meerdere luidsprekers te maken.

10) Dockingstation voor mobiel apparaat

11) Telescopisch handvat

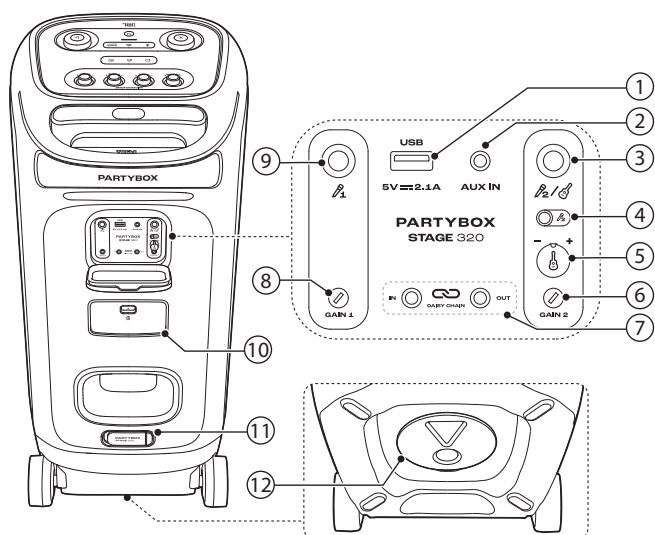
Opgelet:

- Kijk niet rechtstreeks in de lichtgevende delen wanneer de luidsprekerverlichting is ingeschakeld.

LED-weergave

⏻	<input type="radio"/> Continu wit	Inschakelen
	<input type="radio"/> Gedimd wit	Stand-by
	<input type="radio"/> Uit	Uitschakelen
📶	<input type="radio"/> Knippert snel wit	Koppelen
	<input type="radio"/> Continu wit	Verbonden
	<input type="radio"/> Uit	Niet aangesloten
BASS BOOST	<input type="radio"/> Continu wit	Niveau 2
	<input type="radio"/> Gedimd wit	Niveau 1
	<input type="radio"/> Uit	Uit
🔋	<input type="radio"/> Knippert snel rood	Batterij bijna leeg
	<input type="radio"/> Knippert langzaam wit	Opladen
	<input type="radio"/> Continu wit	De luidspreker is volledig opgeladen als de hele lichtstrip continu wit oplicht.

3.2 Achterpaneel



1) USB

- Sluit aan op USB-opslagapparaat.
- Laad mobiele apparaat op.

2) AUX IN

- Verbind met een extern audioapparaat met een 3,5 mm audiokabel (niet meegeleverd).

3)

- Sluit een microfoon of gitaar aan.

4) Schuifschakelaar microfoon 2/gitaar

5) Gitaar volumeknop (- +)

- Regel het volume van de gitaar (indien aangesloten).

6) GAIN 2

- Regel de versterking van de corresponderende microfoon- () of gitaaringang.

7) IN/OUT

- Koppel meerdere PARTYBOX-luidsprekers in serie met 3,5 mm audiokabels (niet meegeleverd).

8) GAIN 1

- Regel de versterking van de corresponderende microfoon () invoer.

9)

- Verbind met microfoon.

10) Batterijhouder

- Trek de vergrendeling naar beneden om de batterijhouder te openen.

11) Wisselstroom

- Sluit aan op netspanning.

12) De PARTYBOX op een paalstatief monteren

4. PLAATSING

Opgelet:

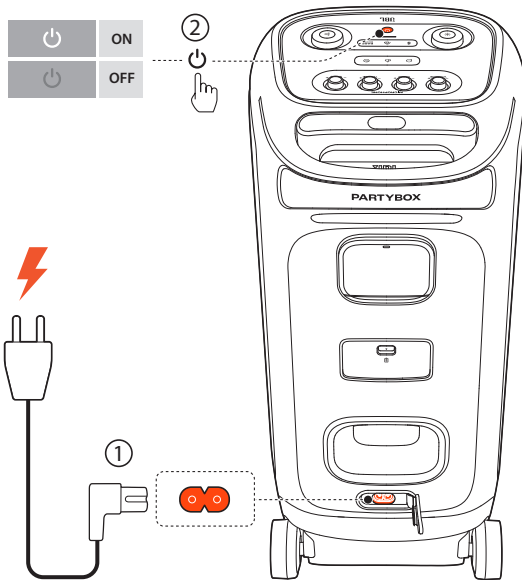
- Ga niet op de luidspreker zitten of leunen en duw deze niet zijwaarts om kantelen en mogelijke schade te voorkomen.

Plaats de luidspreker op een vlak, stabiel oppervlak en zorg ervoor dat de rubberen voetjes naar beneden zijn gericht.

5. INSCHAKELEN

Opgelet:

- Gebruik alleen het meegeleverde netsnoer.
- Gebruik wisselstroomvoeding of de ingebouwde batterij als stroomvoorziening voor de luidspreker.



1. Sluit aan op netspanning.
 - Om de ingebouwde batterij te gebruiken, koppel je de wisselstroom los nadat je de luidspreker hebt opgeladen.
2. Druk op om het apparaat in te schakelen.

Tips:

- Laad de luidspreker volledig op voor het eerste gebruik om de levensduur van de ingebouwde batterij te optimaliseren.
- Je kunt het batterijniveau controleren door op een willekeurige knop op de luidspreker te drukken.
- De luidspreker schakelt automatisch over naar de stand-bystand het apparaat 20 minuten niet wordt bediend. Je kunt ook op op de luidspreker drukken om het apparaat in of uit te schakelen.

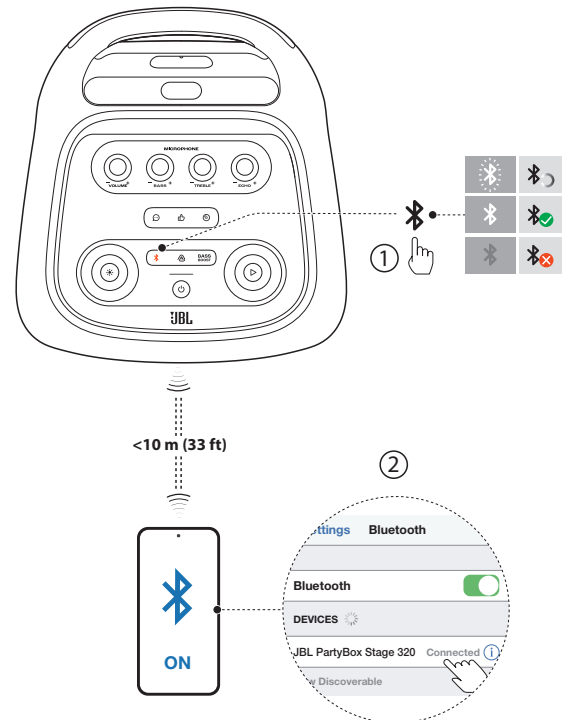
6. JE PARTYBOX GEBRUIKEN

Opmerkingen:

- Er kan slechts één geluidsbron tegelijk worden afgespeeld.
- Als je het afspelen vanaf een andere bron start, wordt de huidige bron altijd onderbroken.

6.1 Bluetooth-verbinding

Je kunt de luidspreker gebruiken met je Bluetooth-compatibele smartphone of tablet.



1. Druk op op de luidspreker om de Bluetooth-koppelingsmodus te openen.
2. Selecteer **JBL PartyBox Stage 320** op je Bluetooth-apparaat om verbinding te maken.
3. Eenmaal verbonden, kun je de audio van je Bluetooth-apparaat naar deze luidspreker streamen.

Opmerkingen:

- Deze luidspreker kan maximaal 8 gekoppelde apparaten in het geheugen opslaan. Het negende gekoppelde apparaat vervangt het eerste.
- Voer "0000" in als een pincode wordt gevraagd voor verbinding met een Bluetooth-apparaat.
- De werking van Bluetooth kan worden beïnvloed door de afstand tussen dit apparaat en je Bluetooth-apparaat en de directe omgeving.

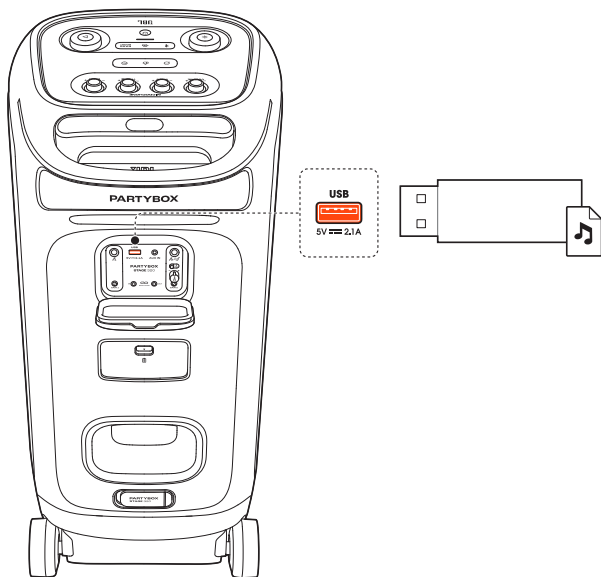
Bluetooth-functie van apparaat uitschakelen:

- Schakel deze luidspreker uit, of
- Schakel Bluetooth uit op je apparaat.

Het Bluetooth-apparaat opnieuw verbinden:

- Wanneer je deze luidspreker de volgende keer inschakelt, probeert het apparaat automatisch opnieuw verbinding te maken met het laatst verbonden apparaat.
- Of selecteer **JBL PartyBox Stage 320** op je Bluetooth-apparaat om verbinding te maken.

6.2 USB-aansluiting



Sluit een USB-opslagapparaat met afspreekbare audio-inhoud aan op de USB-poort van de luidspreker.

- De luidspreker schakelt automatisch over naar de USB-bron.
- Het afspelen van audio begint automatisch.

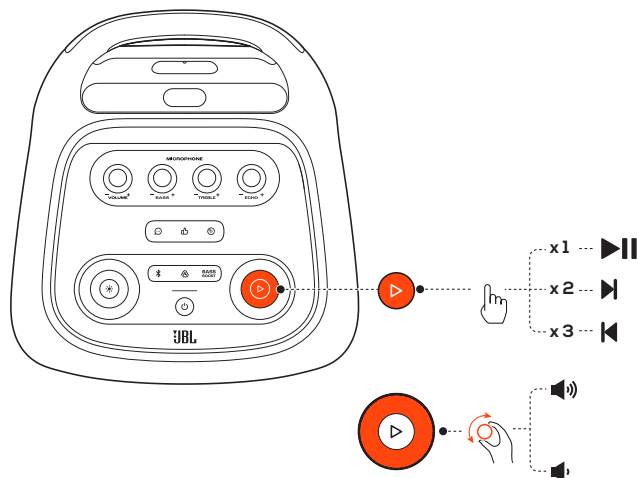
Tip:

- De luidspreker speelt audiobestanden op het USB-opslagapparaat af van de hoofdmap tot het laatste niveau van submappen in alfabetische volgorde. Maximaal 8 niveaus submappen worden ondersteund.

Ondersteunde audioformaten

Extension	Codec	Bemonsteringsfrequentie	Bitrate
MP3	MP1	16K/22K/24K/ 44.1K/48K	32-448kbps
	MP2	16K/22K/24K/ 44.1K/48K	8-384kbps
	MP3	16K/22K/24K/ 44.1K/48K	8-320kbps
WAV	IMA-ADPCM	16K/22K/24K/ 44.1K/48K	32-384kbps
	MS-ADPCM		
	a-law		
	u-law		
	PCM	16K/22K/24K/ 44.1K/48K	128- 1536kbps
FLAC	flac	16K/22K/24K/ 44.1K/48K	600- 1300kbps
WMA	WMA-standaard	16K/22K/24K/ 44.1K/48K	5-384kbps

6.3 Muziek afspelen

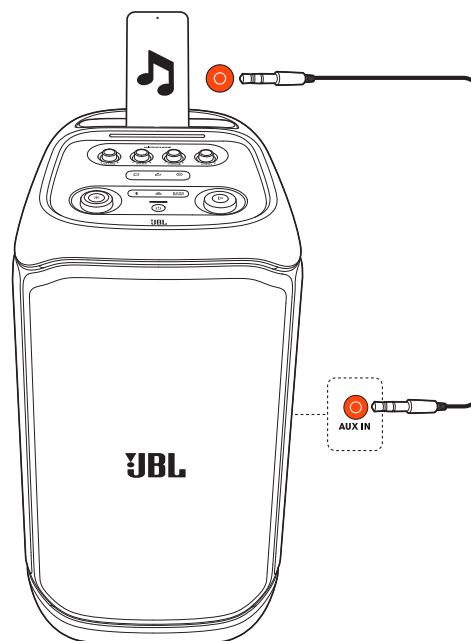


- Druk een keer op om het afspelen te pauzeren of te hervatten.
- Druk twee keer op om naar het volgende nummer te gaan.
- Druk drie keer op om naar het vorige nummer te gaan.
- Draai de volumeknop met de klok mee of tegen de klok in om het hoofdvolume te verhogen of te verlagen.
- Druk op **BASS BOOST** om het basniveau te verbeteren: Niveau 1, Niveau 2 of Uit.

Opmerking:

- Het overslaan van nummer is niet beschikbaar in de AUX-modus.

6.4 AUX-aansluiting



1. Sluit een extern audioapparaat aan op de luidspreker met een 3,5 mm audiokabel (niet meegeleverd).
→ De luidspreker schakelt automatisch over naar de AUX-bron.
2. Start afspelen van audio op externe apparaat.

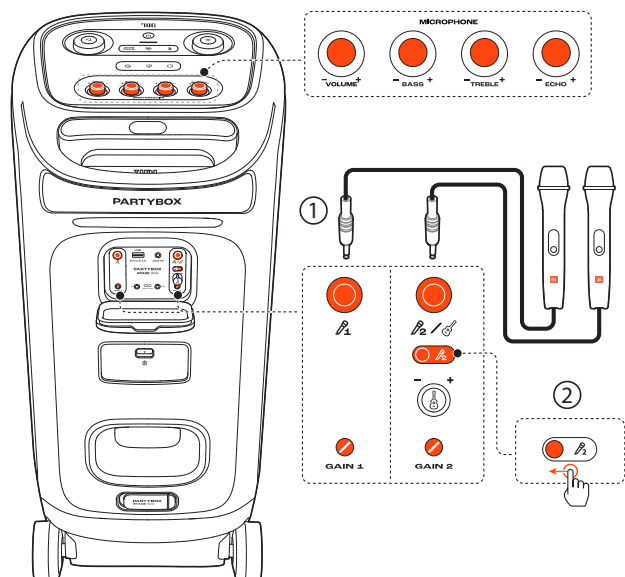
6.5 Geluid mixen met een microfoon en / of gitaar

Door een microfoon of elektrische gitaar (niet meegeleverd) te gebruiken, kun je geluid mixen met een audiobron.

Opmerkingen:

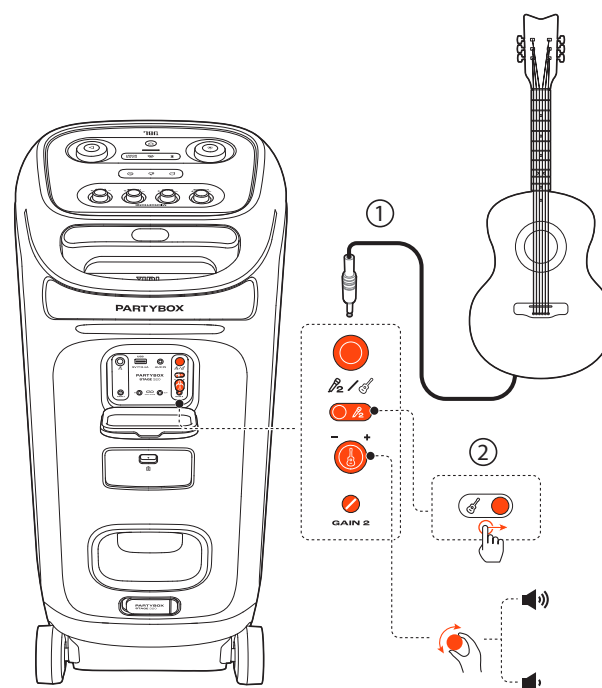
- Stel het gitaar- of microfoonvolume altijd in op het minimumniveau voordat je de gitaar of microfoon aansluit / loskoppelt.
- Koppel de gitaar of microfoon altijd los als je ze niet gebruikt.

6.5.1 Een microfoon aansluiten



1. Sluit een microfoon aan op de P_1 of P_2/G ingang.
2. Bij het aansluiten van een microfoon op de P_2/G ingang, de schuifregelaar in de getoonde stand zetten P_2 .

6.5.2 Een gitaar aansluiten



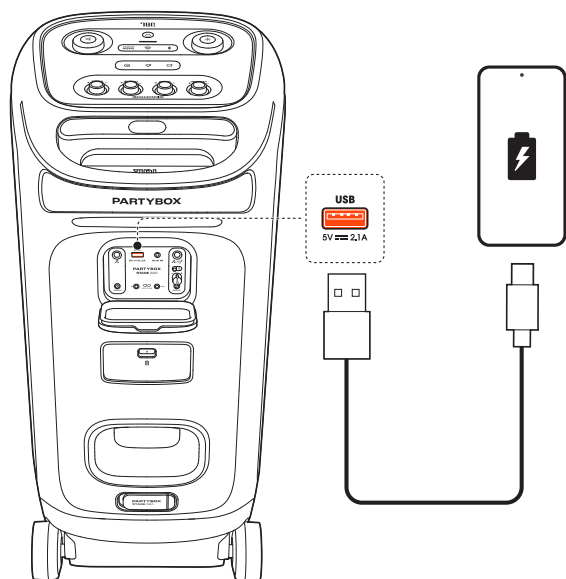
1. Sluit een gitaar aan op de P_2/G ingang.
2. Zet de schuifregelaar in de getoonde stand G .

6.5.3 Geluid mixen

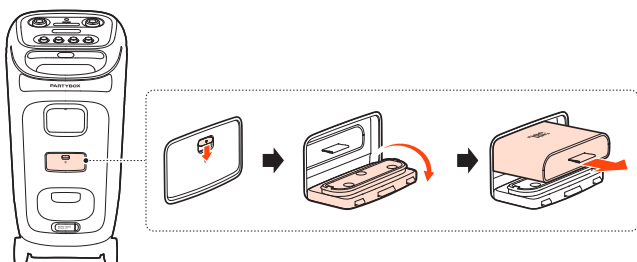
Zing door de microfoon of speel gitaar.

- Om het volume van de audiobron in te stellen, draai je de \blacktriangleright volumeknop op het bovenpaneel naar rechts of links.
- Regel het volume van de microfoon aan door de - **VOL +** knop op het bovenpaneel te verdraaien. Draai aan de volumeknop (- G +) voor de gitaar op het achterpaneel om het volume van de gitaar in te stellen.
- Om de gain van de microfoon of gitaar aan te passen, draai je aan de **GAIN 1** of **GAIN 2** knop op het achterpaneel.
- Om de echo-, treble- en basniveaus van de microfoon aan te passen, draai je aan de - **ECHO +**, - **TREBLE +**, en - **BASS +** knopen op het bovenpaneel.

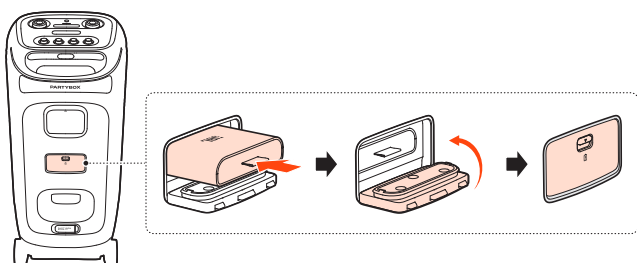
6.6 Je mobiele apparaat opladen



6.7 Vervang de batterij (JBL BATTERY400)



1. Trek de vergrendeling naar beneden om het batterijcompartiment te openen en verwijder de oude batterij.



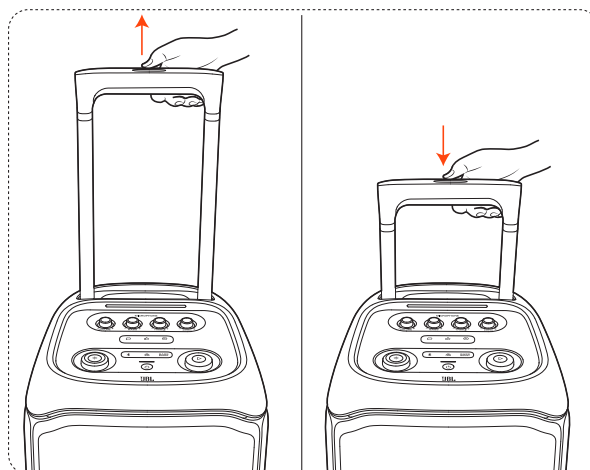
2. Plaats een nieuwe batterij van hetzelfde type (JBL BATTERY400) met de metalen contacten naar beneden gericht en sluit de batterijklep.

7. JE PARTYBOX DRAGEN

Opgelet:

- Zorg ervoor dat alle snoeren zijn losgekoppeld voordat je de luidspreker draagt.
- Het apparaat tijdens vervoer voorzichtig behandelen om persoonlijk letsel of schade te voorkomen.

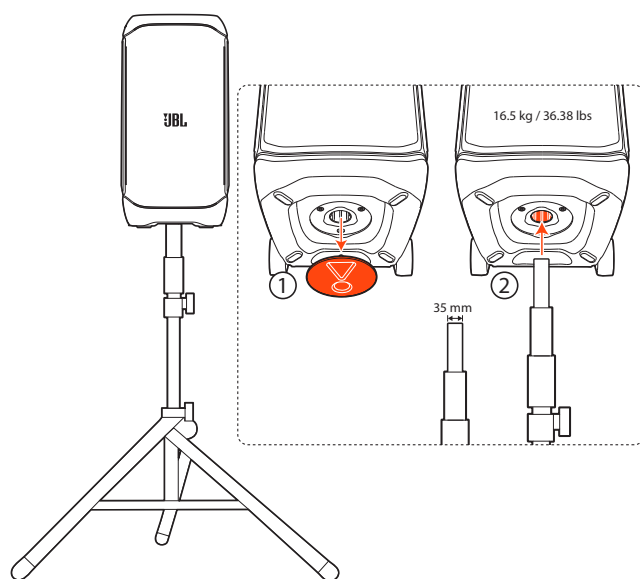
Door het ontwerp van het telescopisch handvat kun je de luidspreker gemakkelijk verplaatsen.



8. DE PARTYBOX OP EEN PAALSTATIEF MONTEREN

Opgelet:

- De installatie moet worden uitgevoerd door gekwalificeerde personen en veilige montagenormen.
- De installateur is verantwoordelijk voor de juiste keuze en het juiste gebruik van bevestigingsmateriaal om de luidspreker correct en veilig op de paal te monteren.



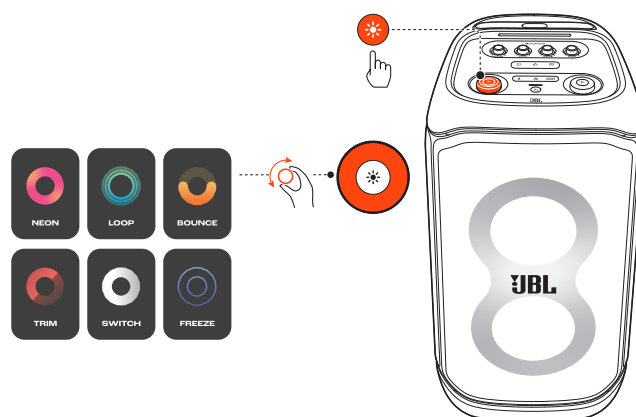
9. GEAVANCEERD GEBRUIK

9.1 JBL PARTYBOX app



Download en installeer de JBL PARTYBOX app om alle mogelijkheden van het apparaat te benutten.

9.2 Lichteffect



- Druk op ✨ om het lichteffect aan of uit te zetten.
- Houd ✨ minimaal 2 seconden vast om stroboscoop en sterrenlicht in- of uitschakelen.
- Draai de knop naar rechts / links om tussen verschillende lichtpatronen te schakelen: NEON, LOOP, BOUNCE, TRIM, SWITCH of FREEZE.

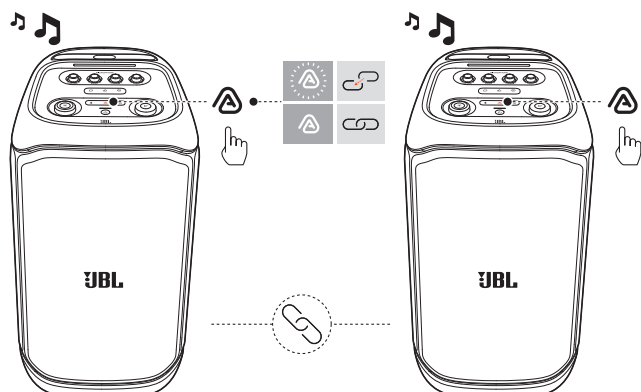
9.3 Geluidseffect



Druk op 🗨️, 👍 of © om een speciaal geluidseffect te selecteren.

9.4 Aansluiting voor meerdere luidsprekers

Je kunt twee of meer PARTYBOX-luidsprekers met elkaar verbinden voor een nog grootser geluid.



Druk op  op beide luidsprekers.

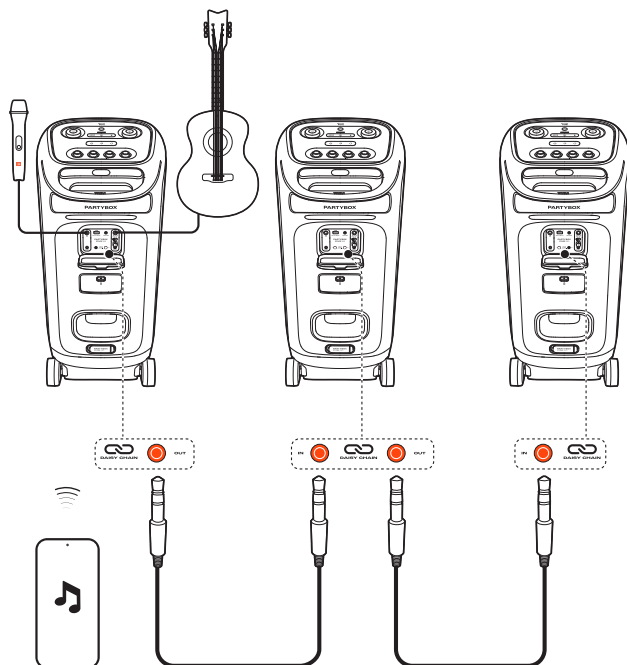
Verbinding verbreken:

Apparaat uitschakelen of op  op een van beide luidsprekers drukken.



TIP:

- Standaard fungeert de luidspreker die is aangesloten op je Bluetooth-apparaat als de primaire luidspreker.

9.5 Serieschakeling



9.6 Fabrieksinstellingen

Houd  en  meer dan 10 seconden ingedrukt om de fabrieksinstellingen te herstellen.

9.7 IPX4

Opgelet:

- Zorg ervoor dat de oplaadpoort altijd droog is voordat je de netvoeding aansluit.
- Houd de beschermkappen altijd goed gesloten om spatbestendigheid te garanderen.

De luidspreker is IPX4 spat-bestendig.



10. SPECIFICATIES

- Omvormers: 2 x 6.5 inch (165 mm) woofers, 2 x 1 inch (25 mm) Dome tweeters
- Uitgangsvermogen: 240 W RMS (IEC60268)
- Vermogen: 100 - 240 V ~ 50/60 Hz
- Frequentierespons: 40 Hz - 20 kHz (-6 dB)
- Signaal-ruisverhouding: >80 dB
- Type batterij: JBL BATTERY400, Li-ion 68 Wh (gelijkwaardig 7,2 V / 9444 mAh)
- Oplaadtijd batterij: 3 uur (Luidsprekermodus uit)
- Muziekspeeltijd: maximaal 18 uur (afhankelijk van volumeniveau en audio-inhoud)
- Kabeltype: AC-stroomkabel (type verschilt per regio)
- Kabellengte: 2,0 m / 6.6 ft
- USB-spanning: 5 V / 2,1 A (Max) (Luidspreker uit)
- USB-formaat: FAT16, FAT32
- Bluetooth® versie: 5.4
- Bluetooth® profiel: A2DP V1.4, AVRCP V1.6
- Bluetooth® zenderfrequentiebereik: 2,4 GHz - 2,4835 GHz
- Bluetooth® zendervermogen: ≤18 dBm (EIRP)
- Bluetooth® zendermodulatie: GFSK, π/4 DQPSK, 8DPSK
- Ondersteunde formaten: .MP3, .WAV, .WMA, .FLAC
- Ingangse gevoeligheid:
 - Aux-In: 250 mV RMS (3,5 mm connector)
 - Mic-In: 20 mV RMS
 - Gitaar-ingang: 100 mV RMS
 - Bluetooth/USB invoer: -12 dBFS
- Productafmetingen (B x H x D): 335 mm x 669 mm x 385 mm / 13.19" x 26.34" x 15.16"
- Netto gewicht: 16,5 kg / 36.38 lbs
- Afmetingen verpakking (B x H x D): 384 mm x 729 mm x 434 mm / 15.1" x 28.7" x 17.1"
- Bruto gewicht: 18,9 kg / 41.7 lbs

* 18 uur batterijduur is ter referentie en kan variëren afhankelijk van muziekinhoud en batterijveroudering na meerdere oplaad- en ontladcycli. Het is mogelijk met een vooraf gedefinieerde muziekbron, lichtshow en basversterking uitgeschakeld, volumeniveau op 18 en Bluetooth-streamingbron.

11. PROBLEMEN OPLOSSEN

Opgelet:






- Probeer het apparaat nooit zelf te repareren. Als je problemen ondervindt bij het gebruik van dit apparaat, controleer dan de volgende punten voordat je om service vraagt.

Systeem

De luidspreker kan niet worden ingeschakeld.

- Controleer of de batterij van de luidspreker niet leeg is. Gebruik anders de netspanning.

Sommige knoppen werken niet

- Het apparaat staat mogelijk in de demomodus. In de demomodus zijn alle ingangsbronnen en knoppen, behalve  /  /  en de volume- en lichtpatroonknoppen, uitgeschakeld. Houd terwijl het apparaat is ingeschakeld  en  tegelijkertijd voor meer dan 10 seconden vast om af te sluiten.

Geluid

Geen geluid uit de luidspreker.

- Controleer of de luidspreker is ingeschakeld.
- Controleer het volume.
- Zorg ervoor dat een geluidsbron actief is en niet is gedempt.

Bluetooth

Een apparaat kan geen verbinding maken met de luidspreker.

- Zorg ervoor dat de Bluetooth-functie van het apparaat is ingeschakeld.
- De luidspreker is al verbonden met een ander Bluetooth-apparaat. Houd  op de luidspreker voor meer dan 10 seconden ingedrukt om de verbinding te verbreken en een nieuw apparaat te koppelen.

Slechte audiokwaliteit van een verbonden Bluetooth-apparaat

- Bluetooth-ontvangst is slecht. Plaats het apparaat dichterbij de luidspreker, of verwijder obstakels tussen het apparaat en de luidspreker.

12. NALEVING

Het product voldoet aan de energiewetgeving van de Europese Unie.

Bluetooth-verbindingsmodus

Het product is bedoeld voor het streamen van muziek via een Bluetooth-verbinding. Een consument kan Bluetooth-audio naar de luidspreker streamen. Wanneer het apparaat is verbonden via Bluetooth, moet de Bluetooth-verbinding te allen tijde actief blijven om een goede werking te garanderen.

Het product gaat in de slaapstand (netwerk-standby) na 20 minuten zonder activiteit. Het stroomverbruik in de slaapstand is minder dan 2,0 Watt, waarna het opnieuw kan worden geactiveerd via een Bluetooth-verbinding.

Bluetooth-ontkoppelmodus

Het product gaat in de standby-modus na 20 minuten zonder activiteit. Het stroomverbruik in stand-by is minder dan 0,5 Watt.

13. HANDELSMERK



The Bluetooth® word mark and logos are registered trademarks owned by Bluetooth SIG, Inc. and any use of such marks by HARMAN International Industries, Incorporated is under license. Other trademarks and trade names are those of their respective owners.



HARMAN International Industries,
Incorporated 8500 Balboa Boulevard,
Northridge, CA 91329 USA
www.jbl.com

© 2024 HARMAN International Industries, Incorporated.

Alle rechten voorbehouden.

JBL is een handelsmerk van HARMAN International Industries, Incorporated, geregistreerd in de Verenigde Staten en/of andere landen. Functies, specificaties en ontwerp kunnen zonder voorafgaande kennisgeving worden gewijzigd.