




# JBL PARTYBOX STAGE 320



**BETJENINGSVEJLEDNING**

# VIGTIGE SIKKERHEDSINSTRUKTIONER

## For alle produkter:

1. Læs denne vejledning.
2. Behold denne vejledning.
3. Vær opmærksom på alle advarsler.
4. Følg alle instruktioner.
5. Undgå at blokere ventilationsåbninger. Installer dette apparat i overensstemmelse med producentens instruktioner.
6. Installer ikke dette apparat i nærheden af varmekilder såsom radiatorer, varmeriste, komfurer eller andre apparater (inklusive forstærkere), der genererer varme.
7. Se ikke bort fra sikkerhedsformålet med det polariserede stik eller stik med jordforbindelse. Et polariseret stik har to klinger, den ene bredere end den anden. Et stik med jordforbindelse har to ben og et tredje til jordforbindelsen. Den brede klinge eller det tredje ben er der af hensyn til din sikkerhed. Hvis det medfølgende stik ikke passer ind i stikkontakten, skal du kontakte en elektriker for at få udskiftet den forældede stikkontakt.
8. Beskyt strømledninger mod at blive trådt på eller klemt, især ved stik, stikbeholdere og der, hvor de kommer ud af apparatet.
9. Brug kun tilslutninger/tilbehør, der er anbefalet af producenten.
10. Må kun anvendes sammen med det rullebord, stander, stativ eller bord, som producenten har anbefalet eller solgt sammen med apparatet. Hvis der anvendes et rullebord, skal du være forsigtig, når du flytter apparatet på bordet, så du undgår skader, fordi det vælter. 
11. Tag stikket ud af stikkontakten under tordenvejr, eller når det ikke skal bruges i længere tid.
12. For helt at frakoble dette apparat fra stikkontakten skal du fjerne stikket til netledningen fra stikkontakten.
13. Strømskikket på ledningen til strømforsyningen skal være let at komme til.
14. Udsæt ikke batterier for kraftig varme såsom solskin, ild eller lignende.
15. Dette apparat er kun beregnet til brug sammen med producentens strømforsyning og/eller ladekabel.

## BEMÆRK

### FARE FOR ELEKTRISK STØD. MÅ IKKE ÅBNES.



LYNSYMBOL ET MED EN PILESPID I EN LIGESIDETREKANT HAR TIL HENSIGT AT GØRE BRUGEREN OPMÆRKSOM PÅ TILSTEDEVÆRELSEN AF UJSOLERET "FARLIG SPÆNDING" INDEN I PRODUKTETS AFSKÆRMNING, DER KAN VÆRE AF TILSTRÆKKELIG STYRKE TIL AT UDGØRE EN FARE FOR, AT PERSONER UDSÆTTES FOR ELEKTRISK STØD.



UDRÅBSTEGNET I EN LIGESIDETREKANT HARTIL HENSIGT AT GØRE BRUGEREN OPMÆRKSOM PÅ TILSTEDEVÆRELSEN AF VIGTIGE ANVISNINGER TIL BETJENING OG VEDLIGEHOLDELSE (SERVICEFTERSYN) I DEN BROCHURE, DER FØLGER MED PRODUKTET.

**FADVARSEL:** FOR AT REDUCERE RISIKOEN FOR BRAND ELLER ELEKTRISK STØD MÅ DETTE APPARAT IKKE UDSÆTTES FOR REGN ELLER FUGT.

## Advarsel: FCC og IC erklæring for brugere (kun USA og Canada)

Denne enhed overholder del 15 i FCC-reglerne. Anvendelsen er underlagt følgende to betingelser: (1) Denne enhed må ikke forårsage skadelig interferens, og (2) denne enhed skal acceptere enhver modtaget interferens, herunder interferens, der kan forårsage uønsket drift.

### CAN ICES-3(B)/NMB-3(B)

## Erklæring om interferens fra Federal Communication Commission

Dette udstyr er blevet testet og fundet i overensstemmelse med grænserne for en klasse B digital enhed i henhold til del 15 i FCC-reglerne. Disse grænser er designet til at yde rimelig beskyttelse mod skadelig interferens i et anlæg i beboelser. Dette udstyr genererer, bruger og kan udstråle radiofrekvensenergi og kan, hvis det ikke installeres og anvendes i overensstemmelse med instruktionerne, forårsage skadelig interferens i radiokommunikationen. Der er dog ingen garanti for, at der ikke vil forekomme interferens i en given installation. Hvis dette udstyr forårsager skadelig interferens i radio- eller tv-modtagelsen, hvilket kan bestemmes ved at slukke og tænde for udstyret, opfordres brugeren til at forsøge at korrigere interferensen ved hjælp af en eller flere af følgende foranstaltninger:

- Drej eller flyt modtagerantennen.
- Forøg afstanden mellem udstyret og modtageren.
- Tilslut udstyret til en stikkontakt på et andet kredsløb end det, som modtageren er tilsluttet.
- Kontakt forhandleren eller en erfaren radio/tv-tekniker for at få hjælp.

**Advarsel:** Ændringer eller modifikationer, der ikke udtrykkeligt er godkendt af HARMAN, kan ugyldiggøre brugerens ret til at betjene udstyret.

## For produkter, der udsender RF-energi

### FCC- OG IC-OPLYSNINGER FOR BRUGERE

Denne enhed overholder del 15 i FCC-reglerne og Industri Canadas RSS-standard(er), der er fritaget for licens. Anvendelsen er underlagt følgende to betingelser: (1) Denne enhed må ikke forårsage skadelig interferens, og (2) denne enhed skal acceptere enhver modtaget interferens, herunder interferens, der kan forårsage uønsket drift.

## FCC/IC-erklæring om strålings-eksponering

Dette udstyr overholder FCC/IC RSS-102-strålingseksponeringsgrænserne for et ukontrolleret miljø.

## Menneskers eksponering for RF-felter (RSS-102)

Computerne anvender integrerede low-gain-antenner, der ikke udsender RF-felter ud over Health Canadas grænser for den almindelige befolkning; se Safety Code 6, der fås på Health Canadas hjemmeside på <http://www.hc-sc.gc.ca/>

Den udstrålede energi fra antennerne, der er tilsluttet de trådløse adaptorer, er i overensstemmelse med IC-grænsen for RF-eksponeringskravet med hensyn til IC RSS-102, Issue 5-delsætning 4. SAR-test udføres ved hjælp af anbefalede driftspositioner accepteret af FCC/RSS, hvor enheden sender

på sit højeste væk fra kroppen. Manglende overholdelse af ovenstående begrænsninger kan resultere i en overtrædelse af FCC's retningslinjer for RF-eksponering.

## FOR ALLE EU-LANDE

### For produkter der udsender lyd

#### Forebyggelse af høretab



**Advarsel:** Permanent høretab kan forekomme, hvis øretelefoner eller hovedtelefoner anvendes ved høj lydstyrke i længere tid.

For Frankrig: Produkterne er testet for at opfylde kravene til lydtrykniveau i gældende NF EN 50332 L.5232-1.

#### Bemærk:

- Lyt ikke ved høj lydstyrke i længere perioder for at undgå høreskader.

### Bemærkning vedr. WEEE

Direktivet om Waste Electrical Equipment (WEEE), der trådte i kraft som europæisk lovgivning den 14.2.2014, resulterede i en større ændring i behandlingen af elektrisk udstyr ved udtjent levetid.

Formålet med dette direktiv er først og fremmest at forebygge WEEE og desuden at fremme genbrug, genanvendelse og andre former for nyttiggørelse af sådant affald med henblik på at begrænse bortskaffelsen.

WEEE-logoet på produktet eller på dets kasse, der angiver indsamling til elektrisk og elektronisk udstyr, består af den overstregede skraldespand med hjul, som vist nedenfor.



Produktet må ikke kasseres eller behandles som husholdningsaffald. Du er ansvarlig for kassering af alt dit elektroniske eller elektriske affald ved at indlevere det på et behørigt genbrugscenter, således at denne type farligt affald kan blive genanvendt.

Isoleret indsamling og korrekt genudvinding af dit elektroniske og elektriske udstyrsaffald i forbindelse med kassering hjælper os til at bevare naturens ressourcer. For mere information om korrekt genbrug og indsamlingssteder bedes du kontakte din kommune, affaldsselskab, butikken hvor du købte udstyret, eller producenten.

### Overensstemmelse med RoHS

Dette produkt er i overensstemmelse med EU-direktiv 2011/65/EU af 8. juni 2011 vedr. begrænset anvendelse af visse farlige stoffer i elektrisk og elektronisk udstyr.

### For produkter der omfatter batterier

#### EU's direktiv om batterier 2013/56/EU

Et nyt batteridirektiv 2013/56/EU om batteri- og akkumulatorbehandlingsdirektivet trådte i kraft den 01.7.2015. Direktivet finder anvendelse på alle typer batterier og akkumulatorer (AA, AAA, knapceller, genopladelige pakninger), herunder dem, der er indbygget i apparater undtagen militære, medicinske og el-værktøj. Direktivet fastsætter regler for indsamling, behandling, genvinding og bortskaffelse af batterier og har til formål at forbyde visse farlige stoffer og forbedre batteriernes og alle operatørers miljøpåvirkning i forsyningskæden.

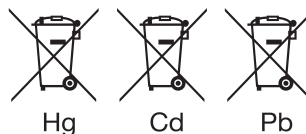
### Vejledning til brugere om fjernelse, genbrug og bortskaffelse af batterier

For at fjerne batterierne fra dit udstyr eller fjernbetjeningen skal du følge den omvendte fremgangsmåde af den, der beskrives i instrukserne om isætning af batterier. For produkter med et indbygget batteri, der holder i produktets levetid, er fjernelse muligvis ikke mulig for brugeren. Hvis det bliver nødvendigt at udskifte sådan et batteri, fx ved genanvendelse eller reparation, skal denne procedure udføres af et autoriseret servicecenter. I EU og andre steder er det ulovligt at kassere enhver type batteri sammen med husholdningsaffaldet. Alle batterier skal kasseres på en miljømæssig forsvarlig facon. Kontakt dine lokale affaldsmyndigheder for at få oplysninger om miljørigtige indsamlinger, genbrug og bortskaffelse af brugte batterier.

**ADVARSEL:** Eksplosionsfare, hvis batteriet ikke udskiftes korrekt. For at reducere risikoen for brand eller forbrændinger må du ikke skille batteriet ad, knuse det, punktere det, kortslutte det, udsætte det for temperaturer over 60 °C eller bortskaffe det i ild eller vand. Udskift kun med anbefalede batterier. Symbolet med «separat opsamling» for alle batterier og akkumulatorer skal være en overstreget skraldespand som vist nedenfor:



For batterier, akkumulatorer og knapceller, der indeholder mere end 0,0005 kviksølv, skal mere end 0,002 % cadmium eller mere end 0,004 % bly mærkes med det kemiske symbol for det pågældende metal: Henholdsvis Hg, Cd eller Pb. Se nedenstående symbol:



**ADVARSEL:** BATTERIER MÅ IKKE INDTAGES, FARE FOR KEMISK FORBRÆNDING [den fjernbetjening, der følger med] dette produkt indeholder et mønt-/knapcellebatteri. Hvis mønt-/knapcellebatteriet sluges, kan det forårsage alvorlige indre forbrændinger på bare 2 timer, hvilket kan føre til døden. Hold nye og brugte batterier væk fra børn. Hvis du tror, at batterier kan være blevet slugt eller placeret inde i nogen del af kroppen, skal du straks søge lægehjælp.

### For alle produkter undtagen dem med trådløs drift

HARMAN International erklærer hermed, at dette udstyr er i overensstemmelse med EMC 2014/30/EU-direktivet, LVD 2014/35/EU-direktivet. Overensstemmelseserklæringen kan konsulteres i supportafsnittet på vores websted, som er tilgængelig fra [www.jbl.com](http://www.jbl.com).

### For alle produkter med trådløs drift

HARMAN International erklærer hermed, at dette udstyr er i overensstemmelse med de væsentlige krav og andre relevante bestemmelser i direktiv 2014/53/EU. Overensstemmelseserklæringen kan læses i supportafsnittet på vores websted, som er tilgængeligt fra [www.jbl.com](http://www.jbl.com).

# EPILEPSI ADVARSEL

**Nogle få mennesker kan opleve epileptiske anfald, når de ser blinkende lys.**

## Forholdsregler

**Sikkerhedsforanstaltninger ved montering på stativ**  
**Følg altid anvisninger og forholdsregler fra producenten af højttalerstanderen.**

Denne højttaler har et 36 mm gevind til montering på stativeller på en stang over subwoofere. Når du bruger stativer eller stænger, skal du overholde følgende forholdsregler:

- Kontroller stativets eller stangens specifikationer for at sikre, at enheden er konstrueret til at bære højttalerens vægt. Overhold alle sikkerhedsforanstaltninger angivet af fabrikanten.
- Kontroller altid, at stativet (eller subwooferen/stangen) er placeret på en plan, lige og stabil overflade, og sørg for at trække benene af tripod-stativer helt ud. Anbring stativet således, at man ikke risikerer at snuble over benene.
- Brug kun denne gulvstander på en flad, fast overflade. Når støtten (de forlængede ben) er placeret og justeret, skal du omhyggeligt stramme skrueene og bruge sikkerhedsstiften. Når du har sat højttaleren på stativet, skal du kontrollere stabiliteten: Når du hælder den 10 grader i hver retning (på overfladen), bør højttaleren ikke slukke. Hvis det er nødvendigt, skal du reducere højden af højttalerne og udvide foden på stativet.
- Placer altid kablerne forsvarligt, så kunstnere, teknikere og publikum ikke snubler i dem og vælter højttalerne.
- Efterse stativet (eller stangen og tilhørende udstyr) før hver brug. Brug aldrig udstyr med slidte, beskadigede eller manglende dele.
- Forsøg ikke at placere mere end én PartyBox-højttaler på et stativ eller en stang.
- Vær altid forsigtig, når det blæser. Det kan være nødvendigt at lægge ekstra vægt (f.eks. sandsække) på foden af stativet for at forbedre stabiliteten. Undgå at sætte bannere eller lignende genstande fast til nogen del af højttalersystemet. Sådanne genstande kan fungere som et sejl og vælte systemet.
- Medmindre du er sikker på, at du kan håndtere vægten af højttaleren, skal du bede en anden person om at hjælpe dig med at montere den på stativet eller stangen.

# INDHOLDSFORTEGNELSE

<b>VIGTIGE SIKKERHEDSINSTRUKTIONER</b>	<b>2</b>	<b>9. AVANCERET BRUG</b>	<b>13</b>
<b>1. INDLEDNING</b>	<b>6</b>	9.1 JBL PARTYBOX-appen	13
<b>2. HVAD ER DER I ÆSKEN</b>	<b>6</b>	9.2 Lyseffekt	13
<b>3. PRODUKTOVERSIGT</b>	<b>7</b>	9.3 Lydeffekt	13
3.1 Øverste panel	7	9.4 Forbindelse med flere højttalere	14
3.2 Bagpanel	8	9.5 Seriel forbindelse	14
<b>4. PLACERING</b>	<b>8</b>	9.6 Nulstilling til fabriksindstillinger	14
<b>5. TÆNDT</b>	<b>9</b>	9.7 IPX4	14
<b>6. BRUG AF DIN PARTYBOX</b>	<b>9</b>	<b>10. SPECIFIKATIONER</b>	<b>15</b>
6.1 Bluetooth-forbindelse	9	<b>11. FEJLSØGNING</b>	<b>15</b>
6.2 USB-forbindelse	10	<b>12. OVERENSSTEMMELSE</b>	<b>16</b>
6.3 Musik-kontrol	10	<b>13. VAREMÆRKE</b>	<b>16</b>
6.4 AUX-forbindelse	10		
6.5 Mix lyd med mikrofon og / eller guitar	11		
6.6 Oplad din mobile enhed	12		
6.7 Skift batteriet (JBL BATTERY400)	12		
<b>7. TRANSPORT AF DIN PARTYBOX</b>	<b>12</b>		
<b>8. STANG-MONTERING AF DIN PARTYBOX</b>	<b>13</b>		

## 1. INDLEDNING

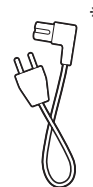
Tillykke med dit køb! Denne manual indeholder oplysninger om **JBL PARTYBOX STAGE 320** højttaleren. Vi opfordrer dig til at bruge et par minutter på at læse denne vejledning, som beskriver produktet og indeholder trinvisse instruktioner, der kan hjælpe dig med at konfigurere og komme i gang. Læs og forstå alle sikkerhedsinstruktioner, inden du tager produktet i brug.

Hvis du har spørgsmål om dette produkt, dets installation eller drift, bedes du kontakte din forhandler eller kundeservice eller besøge vores websted på [www.jbl.com](http://www.jbl.com).

## 2. HVAD ER DER I ÆSKEN



①



②



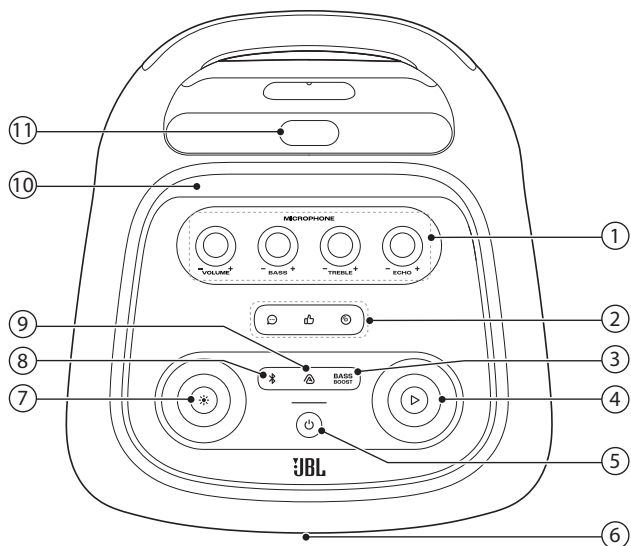
③

- 1) Hovedenhed
- 2) Strømlledning\*
- 3) Startvejledning, Sikkerhedsark, Garantikort

\* Antallet af strømkabler og stiktypen varierer efter region.

## 3. PRODUKTOVERSIGT

### 3.1 Øverste panel



#### 1) Mikrofonkontroller

##### - VOLUME +

- Juster mikrofonens lydstyrke.

##### - BASS +

- Juster basniveauet.

##### - TREBLE +

- Juster diskantniveauet.

##### - ECHO +

- Juster ekkoniveauet.

#### 2) Panel for lydeffekter

- Vælg en special lydeffekt.

#### 3) **BASS BOOST**

- Forbedrer basniveauet: niveau 1, niveau 2 eller slukket.

#### 4) ▷

- Afspil, pause eller genoptag.
- Roter med uret / mod uret for at øge / mindske hovedlydstyrken.

#### 5) ⏻

- Tænd eller sluk for strømmen.

#### 6) LED-ring

#### 7) ✨

- Tryk for at tænde eller slukke lyseffekt.
- Hold inde i mere end 2 sekunder for at tænde eller slukke for flash og stjernelys.
- Roter med uret / mod uret for at skifte mellem forskellige lysmønstre.

#### 8) ✨

- Tryk for at gå i Bluetooth-parringstilstand.

#### 9) 🔊

- Tryk for at oprette forbindelse til flere højttalere.

#### 10) Base til mobilenheder

#### 11) Teleskophåndtag

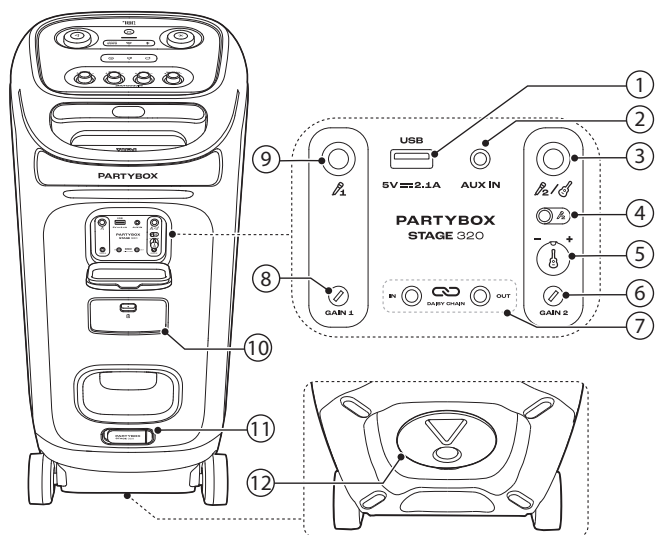
##### Advarsel:

- Se ikke direkte på de lysende dele, når højttaler-lamperne er tændt.

#### LED-signaler

⏻	○ Lyser konstant hvidt	Tændt
	○ Svagt hvid	Standby
	● Slukket	Sluk
✨	⚡ Blinker hurtigt hvidt	Parring
	○ Lyser konstant hvidt	Forbundet
	● Slukket	Ikke forbundet
<b>BASS BOOST</b>	○ Lyser konstant hvidt	Niveau 2
	○ Svagt hvid	Niveau 1
	● Slukket	Slukket
◻	● Blinker hurtigt rødt	Lavt batteri
	⚡ Blinker langsomt hvidt	Oplader
	○ Lyser konstant hvidt	Højttaleren er fuldt opladet, når hele lysstripen lyser konstant hvidt.
	◻	

## 3.2 Bagpanel



### 1) USB

- Tilslut en USB-lagerenhed.
- Oplad din mobile enhed.

### 2) AUX IN

- Forbind til en ekstern lydenhed via et 3,5 mm lyd kabel (medfølger ikke).

### 3)


- Opret forbindelse til en mikrofon eller guitar.

### 4) Skydekontakt til mikrofon 2/guitar

### 5) Guitar-lydstyrkeknop (- +)

- Juster guitarens lydstyrke (hvis den er tilsluttet).


### 6) GAIN 2

- Juster forstærkningen af den tilsvarende mikrofon () eller guitarindgang.

### 7) DARSY CHAIN IN/OUT

- Forbind flere PARTYBOX-højttalere serielt med 3,5 mm lyd kabler (medfølger ikke).

### 8) GAIN 1

- Juster forstærkningen af den tilsvarende mikrofon () indgang.

### 9)

- Forbind til en mikrofon.

### 10) Batterirum

- Træk låsen ned for at åbne batterirummet.

### 11) AC

- Tilslut til stikkontakt.

### 12) Montering af din PARTYBOX på en stang

## 4. PLACERING

### Advarsel:

- Du må ikke sidde eller læne dig op ad højttaleren eller skubbe den sidelæns, da den kan vælte og medføre skader.

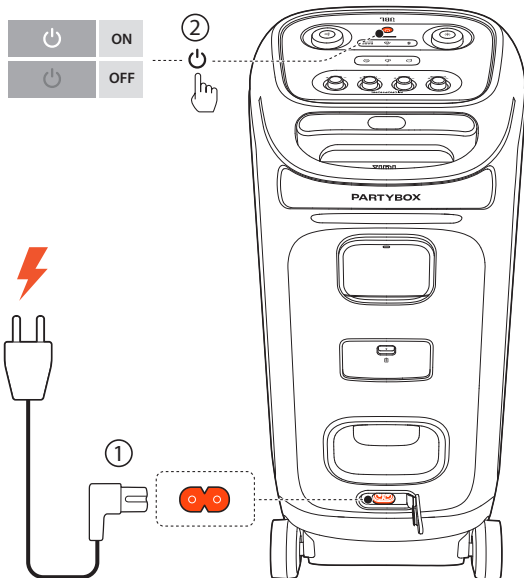
Placer højttaleren på en flad, stabil overflade, og sørg for, at siden med gummifødderne vender nedad.



## 5. TÆNDT

### Advarsler:

- Anvend kun den medfølgende strømledning.
- Du kan bruge enten vekselstrøm eller det indbyggede batteri som strømforsyning til højttaleren.



1. Tilslut vekselstrøm.
  - For at bruge det indbyggede batteri skal du afbryde vekselstrømsen efter opladning af højttaleren.
2. Tryk for at tænde.

### Tips:

- Oplad højttaleren helt før første brug for at forlænge det indbyggede batteris levetid.
- Du kan kontrollere batteriniveauet ved at trykke på en vilkårlig knap på højttaleren.
- Højttaleren skifter automatisk til standbytilstand efter 20 minutter inaktivitet. Du kan trykke på højttaleren for at skifte til normal drift.

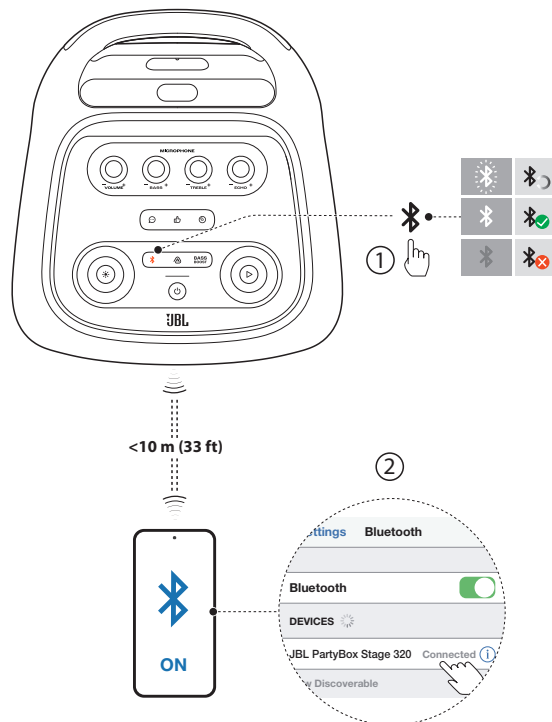
## 6. BRUG AF DIN PARTYBOX

### Bemærk:

- Der kan kun afspilles én lydkilde ad gangen.
- Start af afspilning fra en anden kilde vil altid afbryde den aktuelle kilde.

### 6.1 Bluetooth-forbindelse

Du kan bruge højttaleren sammen med din Bluetooth-aktiverede smartphone eller tablet.



1. Tryk på højttaleren for at aktivere Bluetooth-parringstilstand.
2. Vælg **JBL PartyBox Stage 320** på din Bluetooth-enhed for at forbinde den.
3. Når forbindelsen er oprettet, kan du trådløst afspille lyd fra din Bluetooth-enhed på denne højttaler.

### Bemærk:

- Denne højttaler kan huske maksimalt 8 parrede enheder. Den niende parrede enhed erstatter den første.
- Skriv "0000", hvis der anmodes om en PIN-kode for at oprette forbindelse til en Bluetooth-enhed.
- Bluetooth-ydeevnen kan påvirkes af afstanden mellem dette produkt og Bluetooth-enheden samt driftsmiljøet.

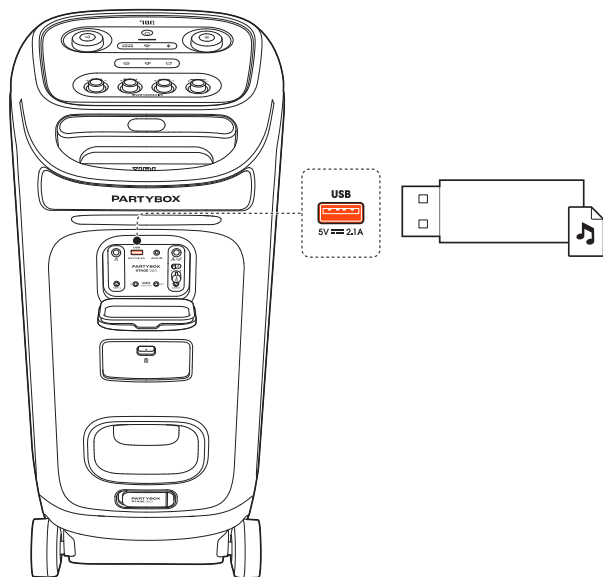
### Sådan frakobles den Bluetooth-aktiverede enhed:

- Sluk for denne højttaler, eller
- Deaktiver Bluetooth på din enhed.

### Sådan tilsluttes Bluetooth-enheden igen:

- Næste gang du tænder denne højttaler, prøver den automatisk at forbinde til den sidst tilsluttede enhed.
- Sker det ikke, skal du manuelt vælge **JBL PartyBox Stage 320** på din Bluetooth-enhed for at oprette forbindelse.

## 6.2 USB-forbindelse



Forbind en USB-lagerenhed med spilbart lydindhold til højttalerens USB-port.

→ Højttaleren skifter automatisk til USB-kilden.

→ Lydafspilningen starter automatisk.

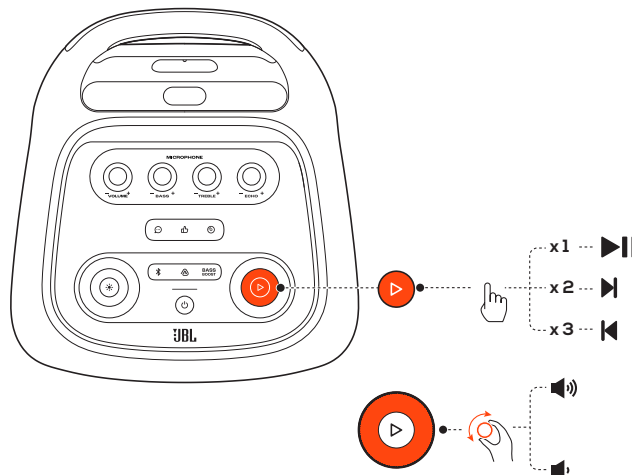
### Tip:

- Højttaleren afspiller lydfiler på USB-lagerenheden fra rodmappen til det sidste niveau af undermapper i alfabetisk rækkefølge. Op til 8 niveauer af undermapper understøttes.

### Understøttede lydformater

Filtype	Codec	Samplerate	Bitrate
MP3	MP1	16K/22K/24K/ 44,1K/48K	32-448kbps
	MP2	16K/22K/24K/ 44,1K/48K	8-384kbps
	MP3	16K/22K/24K/ 44,1K/48K	8-320kbps
WAV	IMA-ADPCM	16K/22K/24K/ 44,1K/48K	32-384kbps
	MS-ADPCM		
	a-law		
	u-law		
	PCM	16K/22K/24K/ 44,1K/48K	128-1536kbps
FLAC	flac	16K/22K/24K/ 44,1K/48K	600-1300kbps
WMA	WMA- standarden	16K/22K/24K/ 44,1K/48K	5-384kbps

## 6.3 Musik-kontrol

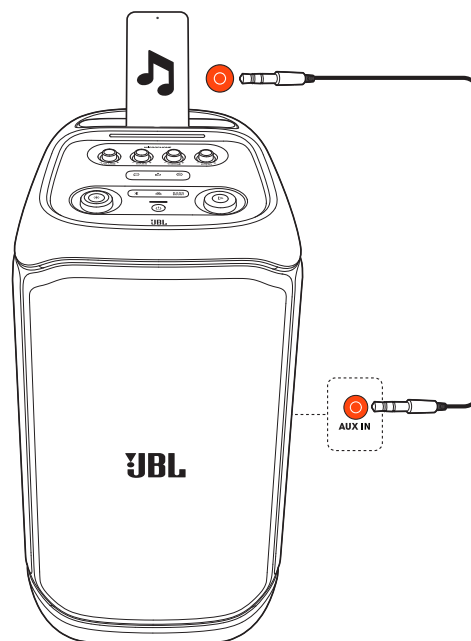


- Tryk **▶** én gang for at sætte afspilningen på pause eller genoptage.
- Tryk **▶** to gange for at springe til næste spor.
- Tryk **▶** tre gange for at springe til forrige spor.
- Drej lydstyrke-knappen med eller mod uret for at øge eller formindske den overordnede lydstyrke.
- Tryk på **BASS BOOST** for at forbedre basniveau: niveau 1, niveau 2 eller slukket.

### Bemærk:

- Spring-over-handlingen er ikke tilgængelig i AUX-tilstand.

## 6.4 AUX-forbindelse



1. Forbind en ekstern lydenhed til højttaleren med et 3,5 mm lyd kabel (medfølger ikke).  
→ Højttaleren skifter automatisk til AUX-kilden.
2. Start lydafspilning på den eksterne enhed.

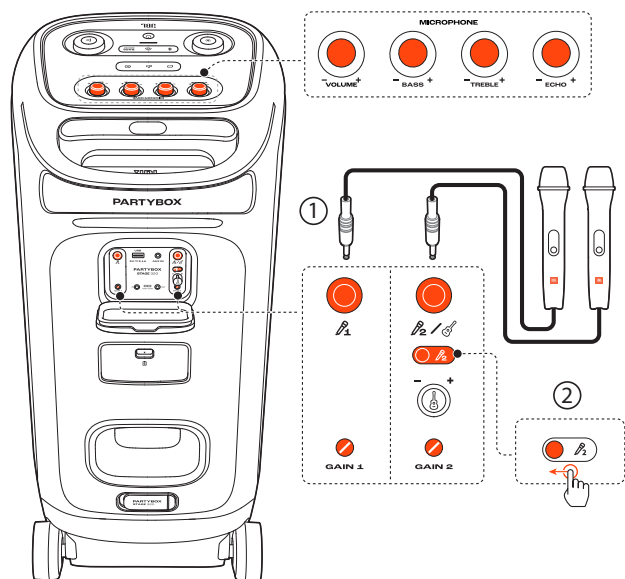
## 6.5 Mix lyd med mikrofon og / eller guitar

Ved at bruge en mikrofon eller elektrisk guitar (medfølger ikke) kan du mixe lyd med en lydkilde.

### Bemærk:

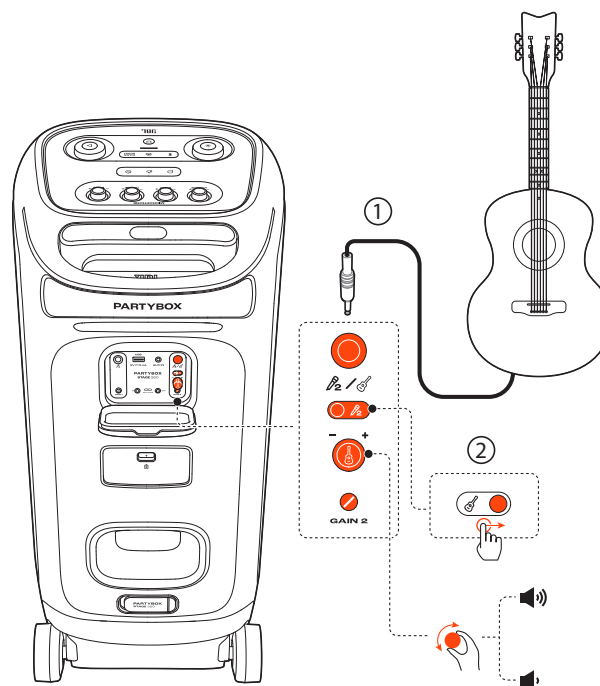
- Sæt altid guitar- eller mikrofonlydstyrken til minimum før til/fra-kobling af guitar eller mikrofon.
- Afbryd altid forbindelsen til guitaren eller mikrofonen, når du ikke bruger dem.

### 6.5.1 Forbindelse af en mikrofon



1. Tilslut en mikrofon til  $\mu 1$  eller  $\mu 2 / \text{guitar}$  stikket.
2. Når du tilslutter en mikrofon til  $\mu 2 / \text{guitar}$  stikket, skal du skifte skyderen for at få vist  $\mu 2$ .

### 6.5.2 Forbindelse af en guitar



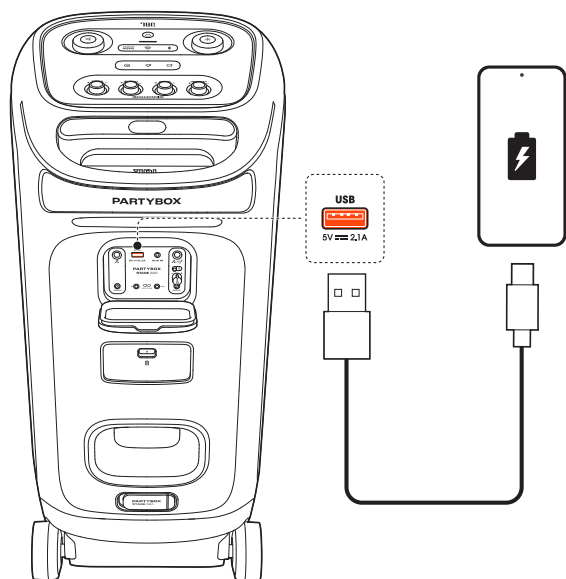
1. Tilslut en guitar til  $\mu 2 / \text{guitar}$  stikket.
2. Skift skyderen for at få vist  $\text{guitar}$ .

### 6.5.3 Lydmix

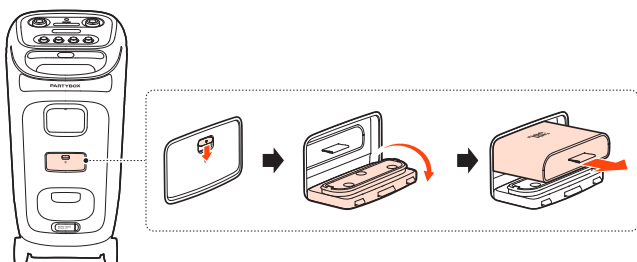
Syng gennem mikrofonen, eller spil guitar.

- For at justere lydstyrken på lydkilden skal du dreje lydstyrke  $\triangleright$  på øverste panel med eller mod uret.
- For at justere mikrofonens lydstyrke skal du dreje - VOL + knappen på øverste panel. For at justere guitarens lydstyrke skal du dreje guitar-lydstyrkeknappen (-  $\text{guitar}$  +) på bagpanelet.
- For at justere forstærkningen af mikrofon eller guitar, skal du rotere **GAIN 1** eller **GAIN 2** knappen på bagpanelet.
- For at justere mikrofonens ekko-, diskant- og basniveauer skal du dreje - **ECHO +**, - **TREBLE+**, og - **BASS +** på øverste panel.

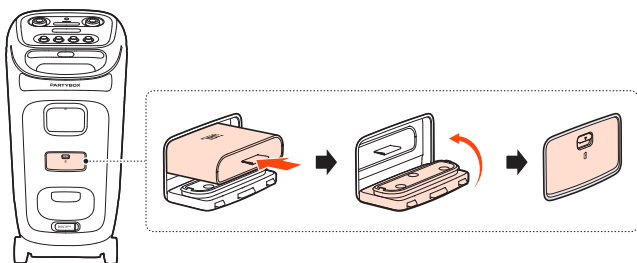
## 6.6 Oplad din mobile enhed



## 6.7 Skift batteriet (JBL BATTERY400)



1. Træk låsen ned for at åbne batterirummet, og fjern derefter det gamle batteri.



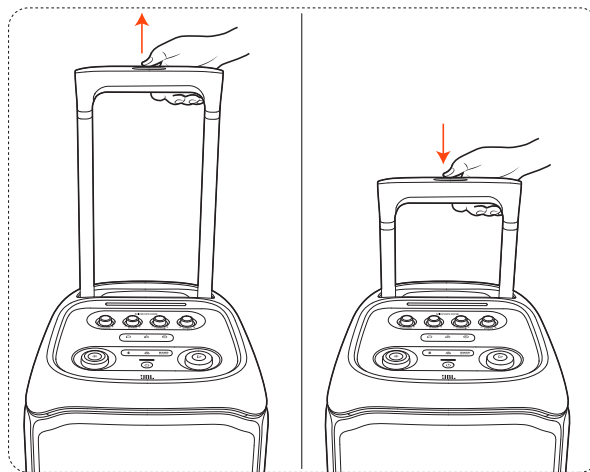
2. Indsæt et nyt batteri af samme type (JBL BATTERY400) med metalkontakterne vendt ned og luk batteridækslet.

## 7. TRANSPORT AF DIN PARTYBOX

### Advarsler:

- Før du bærer højtaleren, skal du sørge for, at alle ledningerne er frakoblet.
- For at undgå personskaade og/eller materielle skader skal produktet fastgøres sikkert under transporten.

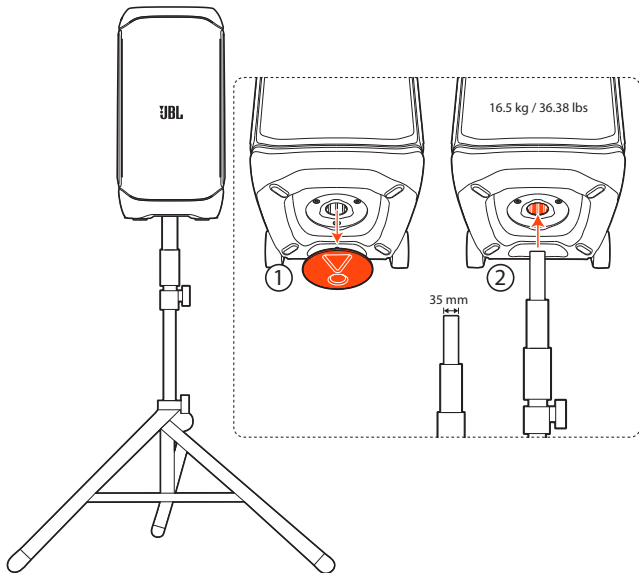
Teleskop-håndtaget gør det nemt at flytte højtaleren.



## 8. STANG-MONTERING AF DIN PARTYBOX

### Advarsler:

- Installationen skal udføres af kvalificerede personer, der følger retningslinjerne for sikker montering.
- Installatoren er ansvarlig for korrekt valg og brug af monteringsudstyr, så højttaleren monteres korrekt og sikkert.



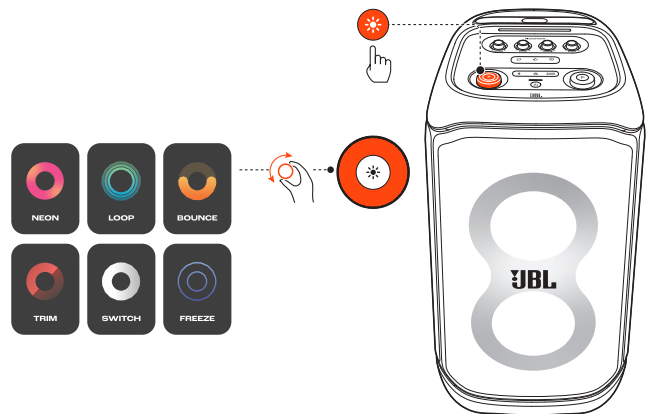
## 9. AVANCERET BRUG

### 9.1 JBL PARTYBOX-appen



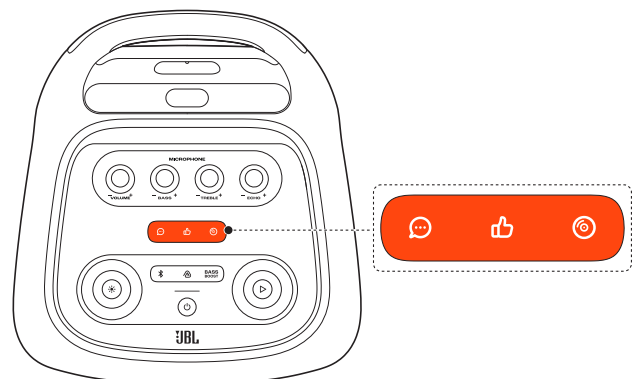
Download og installer JBL PARTYBOX-appen for at få mest muligt ud af produktet.

### 9.2 Lyseffekt



- Tryk ✨ for at slå lyseffekt til og fra.
- Hold ✨ mere end 2 sekunder for at tænde eller slukke strobe og stjernelys.
- Roter knappen med eller mod uret for at skifte mellem forskellige lysmønstre: NEON, LOOP, BOUNCE, TRIM, SWITCH, eller FREEZE.

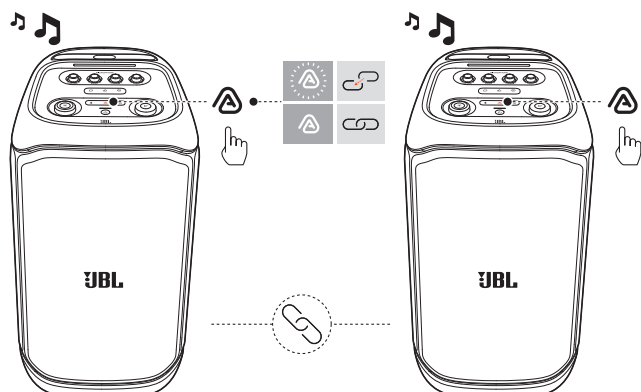
### 9.3 Lydeffekt



Tryk på 🗨️, 👍 eller 🗸 for at vælge en speciel lydeffekt.

## 9.4 Forbindelse med flere højttalere

Du kan tilslutte to eller flere PARTYBOX-højttalere for at få endnu mere kraftfuld lyd.



Tryk på  på begge højttalere.

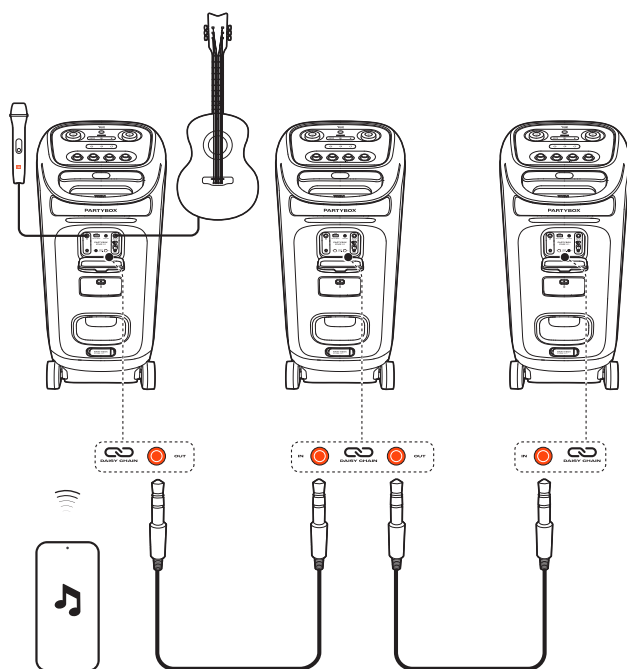
### For at afbryde forbindelsen:

Sluk eller tryk på  på en af højttalerne.

### TIP:

- Som standard fungerer den højttaler, der er forbundet til din Bluetooth-enhed, som den primære højttaler.

## 9.5 Seriel forbindelse



## 9.6 Nulstilling til fabriksindstillinger

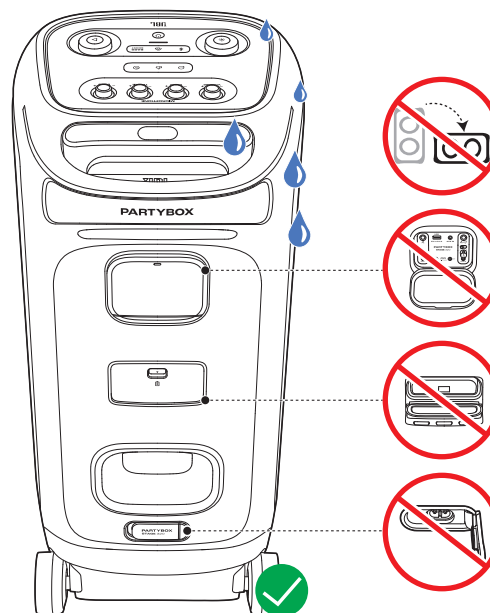
Hvis du vil gendanne fabriksindstillingerne, skal du holde  og  inde i mere end 10 sekunder.

## 9.7 IPX4

### Advarsler:

- Hold altid opladningsporten tør, før der tilsluttes vekselstrøm.
- For at sikre mod stænk skal beskyttelsesdækslerne altid holdes helt lukket.

Højttaleren er IPX4 stænkafvisende.



## 10. SPECIFIKATIONER

- Transducere: 2 x 6,5 tommer (165 mm) woofer, 2 x 1 tommer (25 mm) kuppeldiskanter
- Udgangseffekt: 240 W RMS (IEC60268)
- Strømindgang: 100 - 240 V ~ 50/60 Hz
- Frekvensområde: 40 Hz - 20 kHz (-6 dB)
- Signal-til-støjforhold: >80 dB
- Batteritype: JBL BATTERY400, Li-ion 68 Wh (svarende til 7,2 V / 9444 mAh)
- Batteriopladningstid: 3 timer (når højttaleren er slukket)
- Musikspilletid: Op til 18 timer (afhænger af lydstyrkeniveau og lydindhold)
- Kabeltype: Vekselstrømskabel (typen afhænger af region)
- Kabellængde: 2 m
- USB-opladning: 5 V / 2,1 A (maks.) (når højttaleren er slukket)
- USB-format: FAT16, FAT32
- Bluetooth® version: 5.4
- Bluetooth®-profil: A2DP V1.4, AVRCP V1.6
- Bluetooth®-senderfrekvensområde: 2,4 GHz - 2,4835 GHz
- Bluetooth®-sendereffekt: ≤ 18 dBm (EIRP)
- Bluetooth®-sendermodulation: GFSK, π/4 DQPSK, 8DPSK
- Understøttede formater: .MP3, .WAV, .WMA, .FLAC
- Indgangsfølsomhed:
  - Aux-ind: 250 mV RMS (3,5 mm stik)
  - Mikrofonindgang: 20 mV RMS
  - Guitarindgang: 100 mV RMS
  - Bluetooth/USB-indgang: -12 dBFS
- Mål af produkt (B x H x D): 335 mm x 669 mm x 385 mm
- Nettovægt: 16,5 kg
- Mål af emballage (B x H x D): 384 mm x 729 mm x 434 mm
- Bruttovægt: 18,9 kg

\*Den 18-timers batterilevetid er kun en reference og kan variere afhængigt af det musikalske indhold og batteriets alder efter flere opladnings- og afladningscyklusser. Dette er muligt med en forudindstillet musikkilde, lysshow og basforstærkning, lydstyrkeniveau 18 og med en Bluetooth-streamingskilde.

## 11. FEJLSØGNING

### Advarsel:


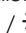


- Forsøg aldrig selv at reparere produktet. Hvis du har problemer med at bruge dette produkt, skal du kontrollere følgende punkter, før du anmoder om service.

### System

#### Højttaleren tænder ikke.

- Sørg for, at højttalerbatteriet ikke er afladet. I så fald skal du bruge vekselstrøm i stedet.

#### Ingen reaktion fra visse knapper

- Produktet er muligvis i demotilstand. I demotilstand er alle kilder og knapper, undtagen  /  / **BASS BOOST**, og lydstyrke og lys knapper deaktiveret. Når vekselstrømmen er tilsluttet, skal du trykke og holde  og  inde samtidigt i mere end 10 sekunder for at afslutte.


### Lyd

#### Ingen lyd fra højttaleren.

- Sørg for, at højttaleren er tændt.
- Juster lydstyrken.
- Sørg for, at en lydkilde er aktiv, og at lyden ikke er slået fra.

### Bluetooth

#### En enhed kan ikke oprette forbindelse til højttaleren.

- Sørg for, at enhedens Bluetooth-funktion er aktiveret.
- Højttaleren er allerede tilsluttet en anden Bluetooth-enhed. Hold  inde på højttaleren i mere end 10 sekunder for at afbryde forbindelsen og parre med en ny enhed.

#### Dårlig kvalitet af lydafspilning fra en tilsluttet Bluetooth-enhed

- Bluetooth-modtagelsen er dårlig. Flyt enheden tættere på højttaleren, eller fjern eventuelle forhindringer mellem enheden og højttaleren.

---

## 12. OVERENSSTEMMELSE

Produktet er i overensstemmelse med EU's energikrav.

### **Bluetooth-forbindelsestilstand**

Produktet er beregnet til at blive brugt til trådløs afspilning af musik via Bluetooth-forbindelse. Forbrugere kan streame Bluetooth-lyd til højttaleren. Når produktet er tilsluttet via Bluetooth, skal Bluetooth-forbindelsen altid forblive aktiv for at sikre korrekt drift.

Produktet skifter til dvaletilstand (netværksstandby) efter 20 minutter uden betjening. Strømforbruget i dvaletilstand er mindre end 2,0 Watt, hvorefter det kan genaktiveres via Bluetooth-forbindelse.

### **Bluetooth-afbrydelsestilstand**

Produktet går i standbytilstand efter 20 minutter uden betjening. Strømforbruget i standbytilstand er mindre end 0,5 Watt.

---

## 13. VAREMÆRKE



The Bluetooth® word mark and logos are registered trademarks owned by Bluetooth SIG, Inc. and any use of such marks by HARMAN International Industries, Incorporated is under license. Other trademarks and trade names are those of their respective owners.





HARMAN International Industries,  
Incorporated 8500 Balboa Boulevard,  
Northridge, CA 91329 USA  
[www.jbl.com](http://www.jbl.com)

© 2024 HARMAN International Industries, Incorporated.

Alle rettigheder forbeholdes.

JBL er et varemærke tilhørende HARMAN International Industries, Incorporated, der er registreret i USA og / eller andre lande. Funktioner, specifikationer og udseende kan ændres uden varsel.