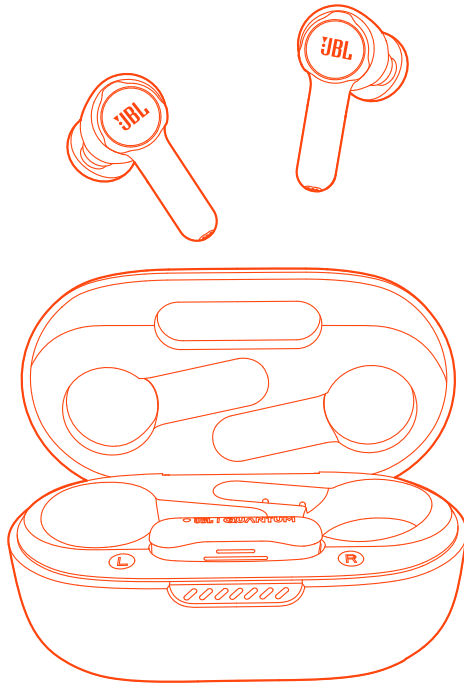




JBL QUANTUM TWS



取扱説明書

目次

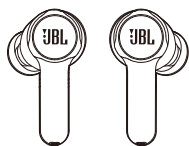
はじめに.....	1
同梱品.....	2
製品の概要	3
イヤホン各部名称.....	3
充電ケース各部名称概要	4
2.4GHz USBワイヤレスドングル各部名称.....	4
始めましょう	5
JBL Headphones アプリ（スマートホンのみ）	5
初期設定（PCのみ）	5
装着方法	6
イヤホンを使う	7
初めての使用.....	7
充電する	7
電源オン & 2.4GHz接続.....	8
電源オン & Bluetooth接続.....	10
デュアルソースの切り替え.....	11
操作.....	12
その他の機能.....	15
電源オフ	17
LEDの状態	18
製品のお手入れ.....	19
製品の仕様	20
トラブルシューティング	22

はじめに

お買い上げいただきありがとうございます。この取扱説明書には、JBL Quantum TWS ゲーミングイヤホンの情報が記載されています。製品の説明とご使用のための設定手順が記載されていますのでご確認ください。製品をご使用になる前に安全上の注意を全てお読みの上ご確認ください。

この製品またはご使用についてのお問い合わせは、ご購入店舗様またはカスタマーサービスにご連絡いただくか、当社のウェブサイト、www.JBLQuantum.com にアクセスしてください。

同梱品



01



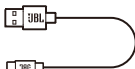
02



03



04



05

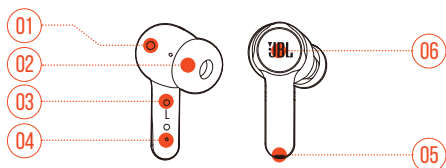


06

- 01 JBL Quantum TWSイヤホン左右本体
- 02 2.4GHz USBワイヤレス Dongle (USB-C)
- 03 シリコンイヤーチップ
- 04 充電ケース
- 05 充電用USBケーブル (USB-A-USB-C)
- 06 クイックスタートガイド、保証書、安全シート

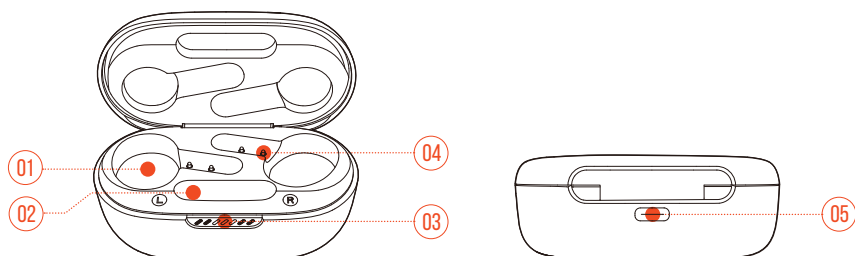
製品の概要

イヤホン各部名称



- 01 IRセンサー（装着を検知）
- 02 交換可能なシリコンイヤークリップ
- 03 充電用ピン
- 04 LEDインジケータ
- 05 マイク
- 06 タッチ操作エリア

充電ケース各部名称概要



01 イヤホン収納部

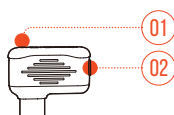
02 ドングル収納部

03 LEDインジケーター

04 充電用ピン

05 充電ポート

2.4GHz USB ワイヤレスドングル各部名称



01 ペアリングボタン

- 5秒以上長押しすると2.4GHzワイヤレスペアリングモードに入ります。

02 LEDインジケーター

- 2.4GHzワイヤレス接続のステータスを表示します。

始めましょう

JBL HEADPHONES アプリ（スマートホンのみ）

スマートホン上でApple App StoreまたはGoogle PlayからJBL Headphonesアプリをダウンロードし、お好みのサウンドにカスタマイズしてリスニングをお楽しみください。

初期設定（PCのみ）

www.jblquantum.com/engineから**JBL QuantumENGINE**をダウンロードし、イヤホンの各機能を使用可能にすることを推奨します。

ソフトウェアの動作環境

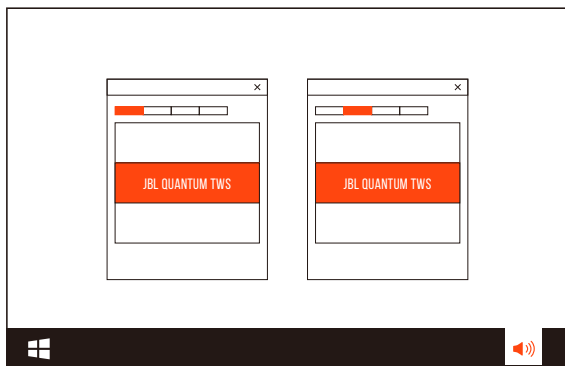
プラットフォーム：Windows 10（64ビットのみ）/Windows 11

500MBのハードディスクドライブ空き容量

ヒント：

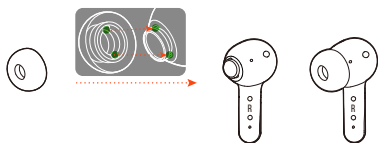
- JBL QuantumENGINEを問題なくお使いいただくために、必ずWindows 10（64ビット）またはWindows 11の最新バージョンをお使いください。
 - JBL QuantumSURROUNDはWindows以外では使用できません。ソフトウェアのインストールが必要です。
1. 2.4GHz USBワイヤレス接続でイヤホンをPCに接続してください。（[「電源オン & 2.4GHz接続」](#)をお読みください）。
 2. 「**Sound Settings**」（サウンドの設定）->「**Sound Control Panel**」（サウンドコントロールパネル）にアクセスしてください。
 3. 「**Playback**」（再生）で「**JBL Quantum TWS**」をハイライト表示し、「**Set Default**」（デフォルトデバイスの設定）->「**Default Device**」（デフォルトデバイス）を選択してください。

- 「Recording」（録音）で「JBL Quantum TWS」をハイライト表示し、「Set Default」（デフォルトデバイスの設定）->「Default Device」（デフォルトデバイス）を選択してください。
- 画面上の指示に従ってサウンド設定をカスタマイズしてください。

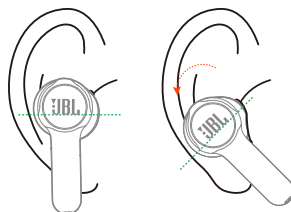


装着方法

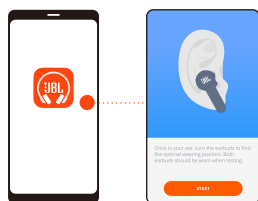
01



02



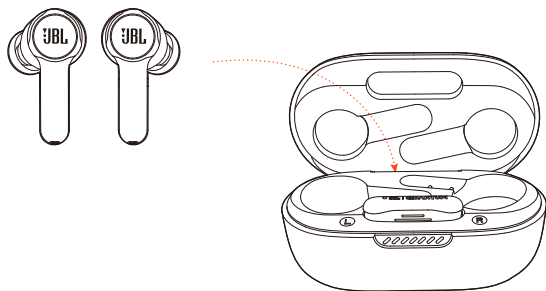
03



- 耳に最もフィットするシリコンイヤータップをお選びください
- 最適なフィット感とオーディオパフォーマンスのために、図のように装着してからイヤホンを回転させてください。
- Bluetooth接続後（「[電源オン & Bluetooth接続](#)」をお読みください）、JBL Headphonesアプリを開いてイヤホンを見つけ、画面上の指示に従って調節してください。

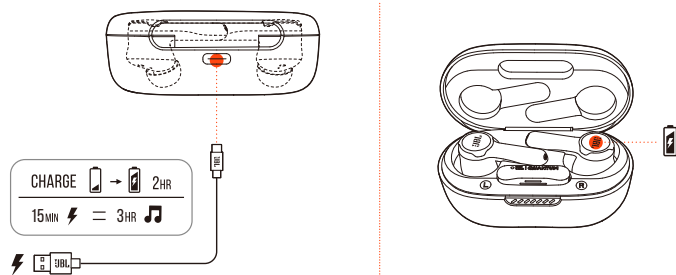
イヤホンを使う

初めての使用



初めてお使いになる際は、起動させるためにイヤホンを充電ケースに入れてください。

充電する

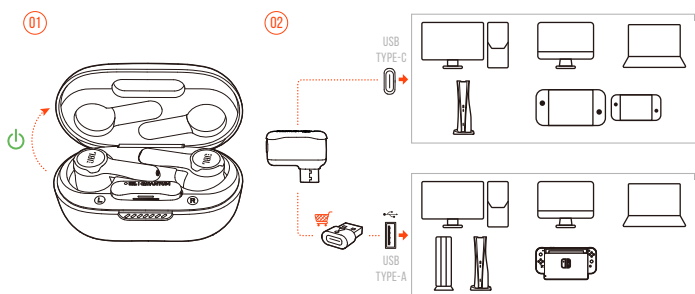


- イヤホンのバッテリーが空の状態からフル充電までは約2時間です。
- 急速充電対応により、15分の充電で約3時間の音楽再生が可能です。

ヒント：

- 充電中は、イヤホンと充電ケースの充電用ピンの位置が正しく接触していることをご確認ください。
- 充電に問題が起きないように、イヤホンと充電ケースを定期的にお手入れしてください（「[製品のお手入れ](#)」をお読みください）。
- フタをあけて充電ケースのバッテリーレベルを確認してください。詳細については「[LEDの状態](#)」をお読みください。必要に応じて付属のUSBケーブルを使って充電ケースを充電してください。

電源オン & 2.4GHz 接続

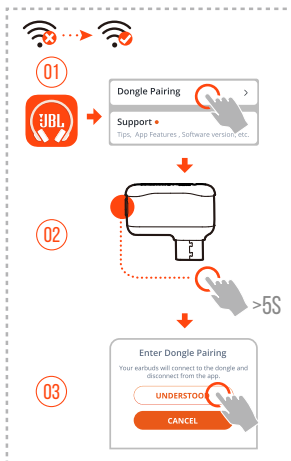


1. 2.4GHz USBワイヤレスドングルをPC、Mac、ノートPC、PS5、またはNintendo Switch™ゲーム機本体のUSB-Cポートに差し込んでください。
- USB-C-USB-Aコンバーター（別売）を使えば、PC、Mac、デスクトップPC、PS4/PS5、またはNintendo Switch™ゲーム機本体のUSB-Aポートにドングルを接続することができます。
2. 起動させるには、充電ケースのフタを開くか、片方または両方のイヤホンを取り出します。
 - ↳ イヤホンは自動的にドングルに接続されます。
 - ↳ 接続後はドングルのLEDが白色で点灯し、イヤホンから「Dongle connected」（ドングルに接続しました）という音声が聞こえます。

ヒント：

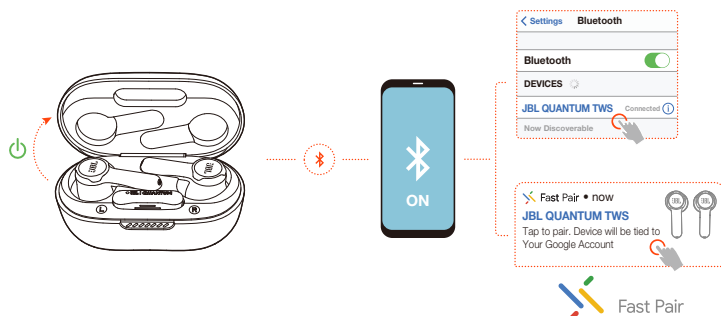
- 全てのUSBポートとの互換性を保証するものではありません。

手動でペアリングするには



1. Bluetooth接続後（[「電源オン & Bluetooth接続」](#)をお読みください）、JBL Headphonesアプリを開いてイヤホンを見つけ、アプリメニューから「**Dongle pairing**」（ dongルのペアリング）を選択してください。
2. 画面上の指示に従って、LEDが白色で素早く点滅するまで5秒以上、2.4GHz USBワイヤレスdongルのペアリングボタンを長押ししてください。
3. アプリからイヤホンの接続を解除するには、「**UNDERSTOOD**」（完了）を選択してください。
 - ↳ イヤホンがdongルとのペアリングを開始します。
 - ↳ 接続後はdongルのLEDが白色で点灯し、イヤホンから「**Dongle connected**」（dongルに接続しました）という音声がかかります。

電源オン & BLUETOOTH 接続



GOOGLE FAST PAIR対応 (ANDROID 6.0以降のスマートホンのみ)

1. スマートホンがロックされていないことを確認し、**Google Play Service**と**位置**サービスを有効にします。
2. 起動させるには、充電ケースのフタを開くか、片方または両方のイヤホンを取り出します。
3. スマートホンをイヤホンに近づけておいてください。
4. ポップアップしたスマートホンのFast Pair通知をタップします。
↳ 接続後、イヤホンから「**BT connected**」(BTに接続しました)という声が聞こえます。

手動でペアリングするには

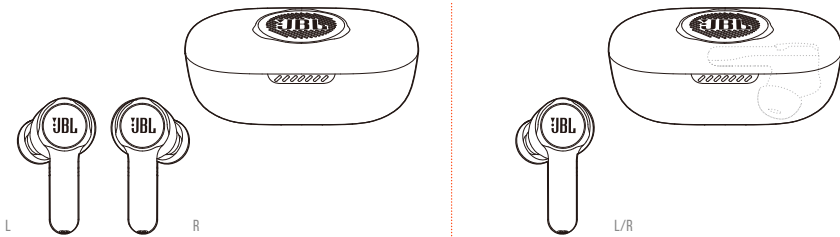
1. 起動させるには、充電ケースのフタを開くか、片方または両方のイヤホンを取り出します。
2. スマートホンのBluetoothを有効にして、Bluetoothデバイスリストから「**JBL Quantum TWS**」を選択してください。
↳ 接続後、イヤホンから「**BT connected**」(BTに接続しました)という声が聞こえます。

現在のデバイスの接続を解除するには：

イヤホンをタップしてから約5秒間長押ししてください。

↳ イヤホンは再度Bluetoothペアリングモードに入ります。

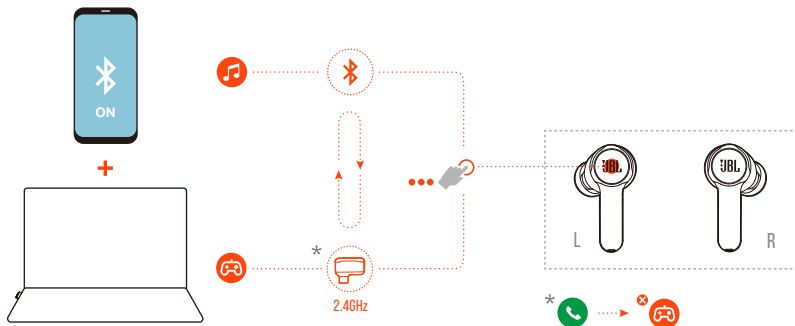
デュアルコネクト+SYNC



両方のイヤホン（ステレオモード）、または左か右の片方のイヤホンだけ（モノラルモード）を使用することができます。

デュアルソースの切り替え

ゲームオーディオから電話の着信や音楽ソースに素早く簡単に切り替えることができます。



1. イヤホンがBluetoothを通してスマートフォンに、そして同時に2.4GHzでPCなどに接続されていることをご確認ください。

2. イヤホンを使ってPCでゲームをしている場合：

- スマートホンに電話の着信があると、ゲームオーディオは着信音で中断されます。いずれかのイヤホンのタッチエリアをダブルタップすると、電話に出る/電話を切るのいずれかの操作が可能です（詳細については「[通話の操作](#)」をお読みください）。
- 左イヤホンのタッチエリアをトリプルタップすると、スマートホンの音楽ソースの切り替えが可能です（音楽操作の詳細については「[再生の操作](#)」をお読みください）。
- 音楽ソースからゲームオーディオに戻すには、再度左イヤホンのタッチエリアをトリプルタップしてください。

ヒント：

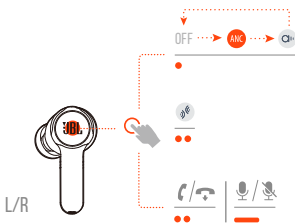
- ソースが正常に切り替わるたびにプロンプト音声がかかります。

操作

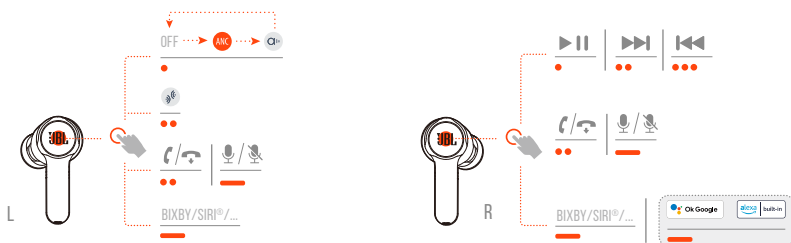
注意：

- このセクションの操作説明はイヤホンのデフォルト設定に基づいています。
- スマートホンのJBL HeadphonesアプリまたはPCのJBL QuantumEngineにJBL Quantum TWSを接続すれば、さらに詳細な操作設定が可能です。
- JBL Headphonesアプリでボイスアシスタントを有効にして、いずれかのイヤホン（L/R）に割り当てることが可能です。

2.4GHz接続での操作



BLUETOOTH接続での操作



サウンドモードの切り替え

オフ（デフォルト）、ANCおよびアンビエントアウェアを切り替えるには  :

- 2.4GHz接続で、いずれかのイヤホンのタッチエリアをタップします。
- Bluetooth接続で、左イヤホンのタッチエリアをタップします。

トークスルーを有効または無効にするには  :

- 2.4GHz接続で、いずれかのイヤホンのタッチエリアをダブルタップします。
- Bluetooth接続で、左イヤホンのタッチエリアをダブルタップします。

通話の操作

電話の着信があった場合：

- いずれかのイヤホンのタッチエリアをタップまたはダブルタップすると応答することができます。
- いずれかのイヤホンのタッチエリアを2秒間長押しすると応答を拒否します。

通話中：

- いずれかのイヤホンのタッチエリアをダブルタップすると電話を切ります。

電話をかける場合：

- いずれかのイヤホンのタッチエリアをダブルタップすると通話を中止します。

ミュート/ミュート解除

- 2.4GHz接続でのゲーム中にいずれかのイヤホンのタッチエリアを2秒間長押しすると、マイクをミュートまたはミュート解除します。
- Bluetooth接続での通話中に左イヤホンのタッチエリアを2秒間長押しすると、マイクをミュートまたはミュート解除します。

再生の操作

- 右イヤホンのタッチエリアをタップすると再生を一時停止、または再開します。
- 右イヤホンのタッチエリアをダブルタップすると、前のトラックへ戻ります。
- 右イヤホンのタッチエリアをトリプルタップすると、次のトラックへスキップします。

音声アシスタント

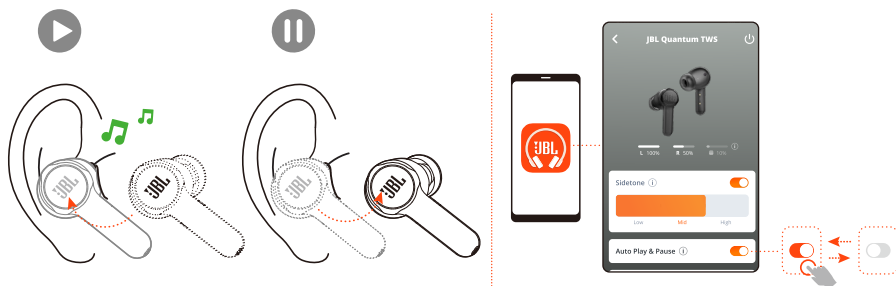
- いずれかのイヤホンのタッチエリアを2秒間長押しすると、BIXBYおよびSIRI®などのスマートホン内蔵の音声アシスタントが起動します。
- いずれかのイヤホンのタッチエリアをタップする、または長押しすると終了します。

ヒント：

- GoogleアシスタントおよびAmazon Alexaの操作の詳細については、www.JBLQuantum.comで入手できるオンラインアプリのクイックスタートガイドをお読みください。

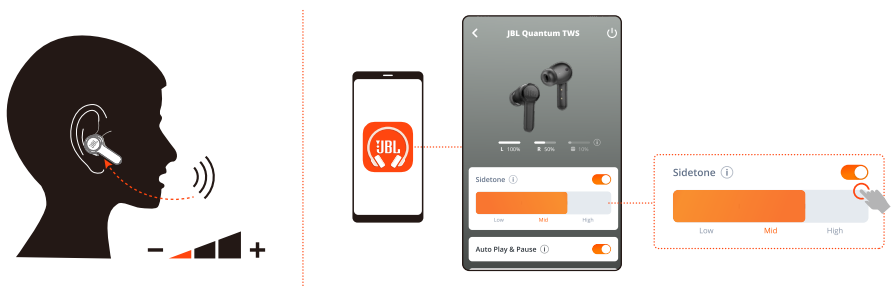
その他の機能

自動再生/一時停止



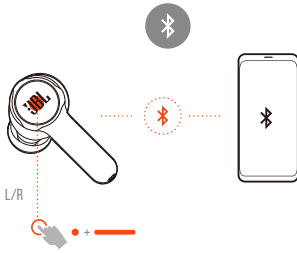
アプリでこの機能を有効にするとイヤホンを外した時に音楽再生を一時停止し、再度装着すると再開します。

サイドトーン



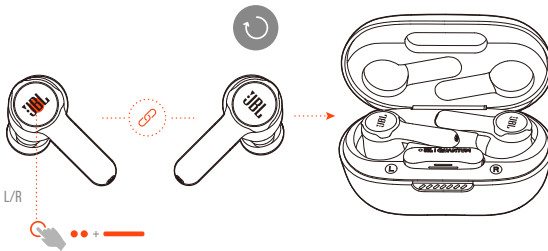
アプリ上で、通話中に聞こえる自分の声の音量を調節できます。

新しいBLUETOOTH対応デバイスに接続する



1. 両方のイヤホンを充電ケースから取り出します。
2. いずれかのイヤホンのタッチエリアをタップしてから5秒間長押ししてください。
↳ イヤホンがBluetoothペアリングモードに入ります。
3. 新しいBluetooth対応デバイスに接続するために、Bluetoothペアリングの手順を繰り返してください（[「電源オン & Bluetooth接続」](#)をお読みください）。

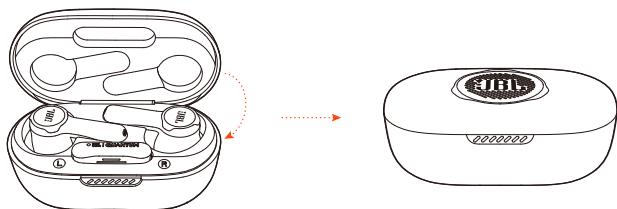
工場出荷時状態に戻す



1. 両方のイヤホンを充電ケースから取り出します。
2. いずれかのイヤホンのタッチエリアをダブルタップしてから5秒間長押ししてください。
↳ 両方のイヤホンのLEDが青色で素早く2回点滅します。
↳ イヤホンから「電源オフ」という音声が聞こえます。

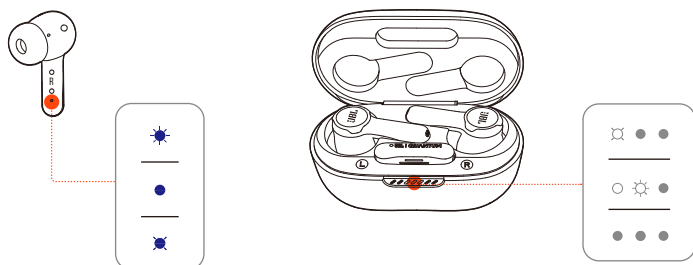
- 再度電源をオンにするには、イヤホンを充電ケースに戻してからフタを開いてください。

電源オフ



電源をオフにするには、イヤホンを充電ケースに入れてからフタを閉じてください。

LEDの状態



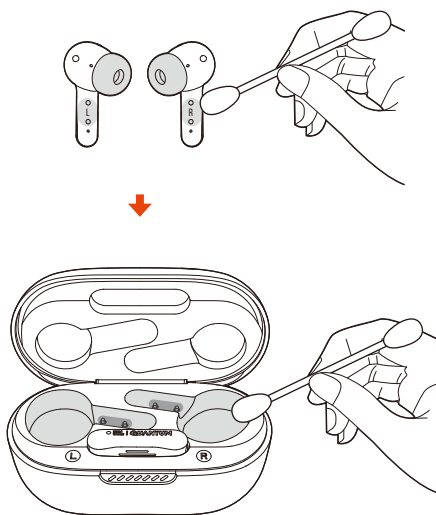
イヤホンのLED：

LED表示	状態	意味
	青色で素早く点滅	BTに接続中
	青色で5秒間点灯	BTに接続済み
	青色でゆっくり点滅	BTに未接続

充電ケースのLED：

LED表示	状態	意味
	1つ目のLEDが白色で5回点滅	バッテリー残量少
	2つ目または3つ目のLEDが白色で5秒間点灯	充電中
	3つすべてのLEDが白色で5秒間点灯	充電完了

製品のお手入れ



アルコールでわずかに湿らせた清潔な綿を使用してください：

1. イヤホンの**イヤータップ**から**耳垢と汚れ**を取り除いてください。
2. イヤホンと充電ケースの**充電用ピン**をそれぞれ掃除してください。次に、乾いた柔らかい綿を使って埃や糸くずを拭き取ってください。
3. 充電ケースのカバーと底にある**溝**を掃除してください。

お手入れ後、イヤホンを充電ケースに戻す前に充電ケースとイヤホンが乾いていることをご確認ください。

ヒント：

- イヤホンを清潔に保ち、充電スピードや品質に影響が出ないように、数週間ごとのお手入れを推奨します。

製品の仕様

- モデル：QUANTUM TWS
 - ドライバーサイズ：10mmダイナミックドライバー
 - 電源：5V \approx 1 A
 - イヤホン：左右各約5.5g（合計約11g）
 - ドングル：約2.5g
 - 充電ケース重量：約42.4g
 - イヤホンの電池タイプ：リチウムイオンポリマー電池（51mAh/3.85V）
 - 充電ケースのバッテリータイプ：リチウムイオンポリマー電池（340mAh/3.7V）
 - 充電時間：約2時間
 - BTとANCがオン時の音楽再生時間：最高約6時間
 - BTオン、ANCオフでの音楽再生時間：約8時間
 - BTとANCをオンにした状態での通話時間：約4時間
 - BTをオン、ANCをオフにした状態での通話時間：約4.2時間
 - 2.4GHzとANCをオンにした状態での音楽再生時間*：約3.5時間
 - 2.4GHzをオン、ANCオフでの音楽再生時間*：約4時間
 - 2.4GHzとANCをオンにした状態での通話時間*：約3.5時間
 - 2.4GHzをオン、ANCをオフにした状態での通話時間*：約4時間
- *両方のイヤホン使用時
- 周波数特性：20Hz-20kHz
 - インピーダンス：16 Ω
 - 出力音圧レベル：106dB SPL@1kHz
 - 最大音圧レベル：93dB
 - マイクの出力音圧レベル：-38dBV/Pa@1kHz
 - Bluetoothバージョン：5.2
 - Bluetoothプロファイルバージョン：A2DP V1.3、AVRCP V1.6、HFP V1.8

- Bluetooth対応トランスミッター周波数帯域：2.4GHz-2.4835GHz
- Bluetooth対応トランスミッター出力：12dBm未満 EIRP
- Bluetooth対応トランスミッター変調：GFSK、 $\pi/4$ QPSK、8DPSK
- 最大動作保証温度：45℃
- 2.4GHzワイヤレストランスミッター出力：14dBm未満 EIRP
- 2.4GHzワイヤレス変調：GFSK、 $\pi/4$ DQPSK
- 2.4GHzワイヤレスキャリア周波数：2400MHz-2483.5MHz

注：

- 製品の仕様は予告なしに変更されることがあります。

トラブルシューティング

この製品を使用していて問題がある場合は、点検を要求する前に以下の点をチェックしてください。

電源が入らない

- イヤホンを充電ケースに戻してからフタを閉じ、再度フタを開いて電源をオンにしてください。
- イヤホンを再充電してください（[「充電する」](#)をお読みください）。

イヤホンと2.4GHz USBワイヤレスドングルの2.4GHzペアリングに失敗した

- イヤホンをドングルの近くに移動させてください。問題が解決しない場合は、再度イヤホンを手動でドングルとペアリングしてください（[「手動でペアリングするには」](#)をお読みください）。

サウンドが聞こえない、またはサウンドの質が悪い

- PC、Mac、またはゲーム機本体のゲームサウンド設定で、デフォルトデバイスとして**JBL Quantum TWS**を選択していることをご確認ください。
- PC、Mac、またはゲーム機の音量を調節してください。
- USB 3.0対応デバイスの近くでイヤホンを使用する場合、明らかに音質が劣化することがあります。これは故障ではありません。代わりにUSB延長ドックを使用して、ドングルをUSB 3.0ポートからできるだけ離してください。

2.4GHzワイヤレス接続の場合：

- イヤホンと2.4GHzワイヤレスドングルがペアリングされ、正常に接続されていることをご確認ください。
- 一部のゲーム機本体のUSB-AまたはUSB-CポートはJBL Quantum TWSに対応していないことがあります。これは故障ではありません。

Bluetooth接続の場合：

- Bluetooth接続済みのデバイスで、イヤホンの音量調節（JBL Headphonesアプリでカスタマイズ可能）が機能しません。これは故障ではありません。
- 電子レンジや無線ルーターのような電波干渉源を近くに置かないください。

イヤホンの再充電ができない

- 充電ケースを再充電してください。
- イヤホンと充電ケースの充電用ピンを掃除してください（[「製品のお手入れ」](#)をお読みください）。

自分の声が友達に聞こえない

- PC、Mac、またはゲーム機本体のチャットサウンド設定で、デフォルトデバイスとして**JBL Quantum TWS**を選択していることをご確認ください。
- マイクがミュート状態でないことをご確認ください。

話している時に自分の声が聞こえない

- PCで使用する場合は、**JBL QuantumENGINE**を通してサイドトーンを有効にし、ゲーム音声よりも明瞭に自分の声が聞こえるようにしてください。
- スマートホンで使用する場合は、JBL Headphonesアプリを通してサイドトーンを調節してください（[「サイドトーン」](#)をお読みください）。

イヤホンの反応がない、または誤動作する

- 工場出荷時状態に戻す（[「工場出荷時状態に戻す」](#)をお読みください）。
- イヤホンを充電ケースに戻してからフタを閉じてください。フタを閉じたままハードウェアの再起動が終了するまで10秒間待ち、再度イヤホンの電源をオンにしてください。

イヤホンが簡単に抜け落ちる

- 耳のサイズに最もフィットする別のシリコンイヤーチップを試してください。耳に最もフィットするようにイヤホンの位置を調節してください（[「装着方法」](#)をお読みください）。

