



JBL CINEMA SB160



 DOLBY AUDIO™

 **HDMI**™
HIGH DEFINITION MULTIMEDIA INTERFACE

 **Bluetooth**®

GEBRUIKERSHANDLEIDING

INHOUD

1. INLEIDING	4	8. GELUIDSINSTELLINGEN	8
2. VERPAKKINGSINHOUD	4	9. SYSTEEM	8
3. DE SOUNDBAR AANSLUITEN	4	1. Auto stand-by	8
Aansluiten op HDMI-aansluiting (ARC)	4	2. Auto wake up	8
Aansluiten op optische ingang	5	3. Functies selecteren	9
Aansluiten op netstroom	5	4. Software Update	9
KOPPELEN MET DE SUBWOOFER	5	10. PRODUCTSPECIFICATIES:	9
4. DE SOUNDBAR INSTALLEREN	6	11. Problemen oplossen	9
4a. Plaats de soundbar op een tafel	6	Systeem	9
4b. Wandmontage van de soundbar	6	Geluid	9
5. VOORBEREIDINGEN	6	Bluetooth	9
Gebruik van de afstandsbediening	6	Afstandsbediening	9
Vervangen van de batterij van de afstandsbediening	6		
6. HET SOUNDBAR SYSTEEM GEBRUIKEN	7		
1. Bediening	7		
2. Gebruik van Bluetooth	7		
3. Gebruik van de OPTICAL / HDMI ARC modus	8		
7. Gebruik van de afstandsbediening van je tv	8		

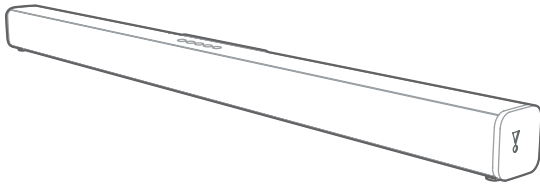
1. INLEIDING

Bedankt voor je aankoop van de JBL CINEMA SB160. De JBL CINEMA SB160 zorgt voor een buitengewone audio-ervaring met je home entertainment-systeem. Wij raden je aan de beschrijving in de handleiding van het apparaat door te nemen. De stapsgewijze instructies helpen je bij het instellen en gebruik van het apparaat.

CONTACT OPNEMEN: Als je vragen hebt over de JBL CINEMA SB160, de installatie of de werking ervan, neem dan contact op met je leverancier of erkend technicus of bezoek onze website op www.JBL.com.

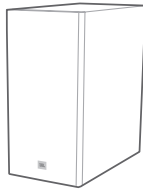
2. VERPAKKINGSINHOUD

Soundbar



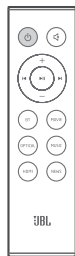
x1

Draadloze subwoofer



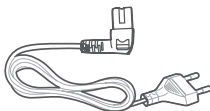
x1

Afstandsbediening en batterijen



x1

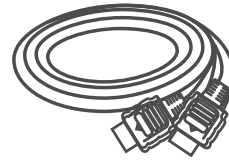
Stroomkabels* (1500 mm)



x2

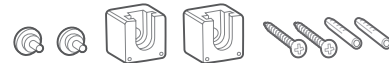
* Kabeltypen en aantallen variëren per regio.

HDMI-kabel (1200 meter)



x1

Wandmontagesteunen



x1

Productinformatie & aanwijzingen voor wandmontage



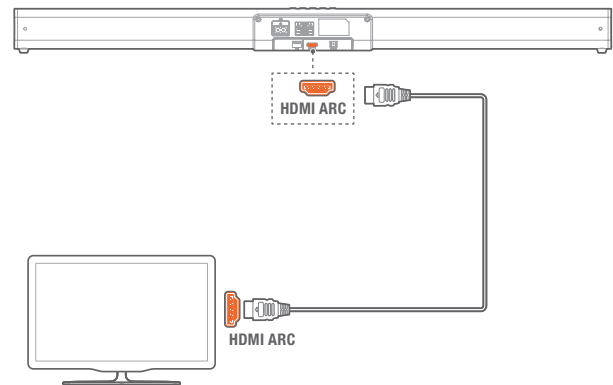
x1

3. DE SOUNDBAR AANSLUITEN

Dit hoofdstuk beschrijft het aansluiten van de soundbar op een tv en andere apparaten, en het instellen van het systeem.

Aansluiten op HDMI-aansluiting (ARC)

Een HDMI-aansluiting biedt digitaal geluid en is de beste optie voor aansluiting op de soundbar. Als je tv ondersteuning biedt voor HDMI ARC, kun je tv-audio via je soundbar beluisteren met een enkele HDMI-kabel.



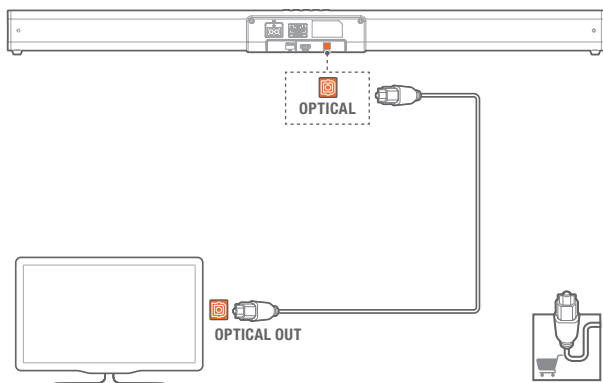
1. Gebruik een High Speed HDMI-kabel om de HDMI OUT (ARC)/tv-connector van de soundbar te verbinden met de HDMI ARC-aansluiting op de tv.

- De HDMI ARC-connector op de tv is mogelijk anders gelabeld. Raadpleeg de gebruikershandleiding van de tv voor meer informatie.

2. Schakel de HDMI-CEC-functie van de tv in. Raadpleeg de gebruikershandleiding van de tv voor meer informatie.

Opmerking:

- Controleer of de HDMI CEC-functie op de tv is ingeschakeld.
- Je tv moet de HDMI-CEC en ARC-functie ondersteunen. HDMI-CEC en ARC moeten ingeschakeld zijn.
- De instellingsmethode van HDMI-CEC en ARC kan verschillen, afhankelijk van de tv. Raadpleeg de handleiding van de tv voor meer informatie over de ARC-functie.
- Alleen HDMI 1.4-kabels ondersteunen de ARC-functie.

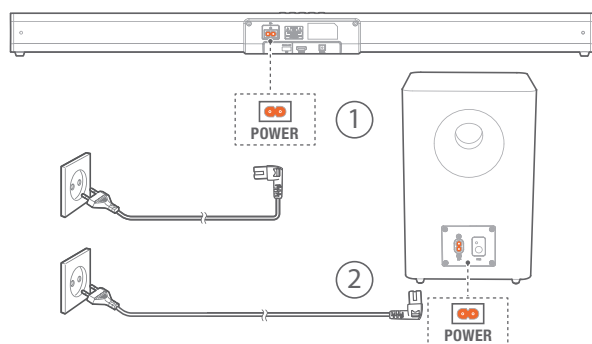
Aansluiten op optische ingang

1. Verwijder de beschermdop van de OPTICAL-aansluiting. Gebruik een optische kabel om de OPTICAL-connector op de soundbar aan te sluiten op de OPTICAL OUT-aansluiting van de tv of een ander apparaat.
 - De digitale optische connector kan zijn aangeduid als SPDIF of SPDIF OUT.

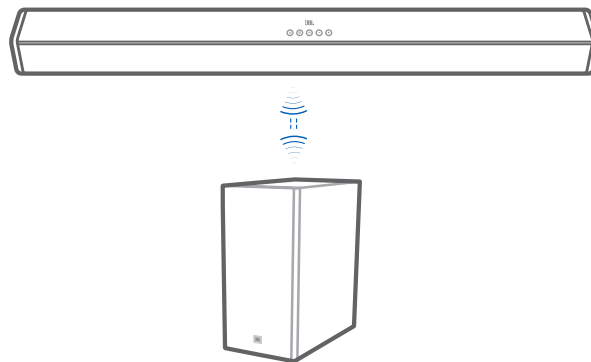
Opmerking: Als er in de OPTICAL/HDMI ARC-modus geen geluid vanaf het apparaat komt, en de statusindicator knippert, moet je mogelijk **PCM** of **Dolby Digital Signal** uitvoer op je bronapparaat inschakelen (bijvoorbeeld een tv, dvd of Blu-ray-speler).

Aansluiten op netstroom

- Controleer voordat je het netsnoer aansluit of je alle andere aansluitingen hebt gemaakt.
- **Risico op productschade!** Controleer of de netspanning overeenkomt met de spanning die is aangegeven op de achterkant of de onderkant van het apparaat.
- Sluit het netsnoer aan op de AC ~-aansluiting van het apparaat en vervolgens op een stopcontact
- Sluit het netsnoer aan op de AC ~-aansluiting van het apparaat en vervolgens op een stopcontact

**KOPPELEN MET DE SUBWOOFER****Automatisch koppelen**

Sluit de soundbar en de subwoofer aan op de stopcontacten en druk vervolgens op het apparaat of de afstandsbediening om het apparaat **in** te schakelen. De subwoofer en soundbar worden automatisch gekoppeld.



- Wanneer de subwoofer met de soundbar koppelt, knippert de Pair-indicator op de subwoofer snel.
- Wanneer de subwoofer met de soundbar is gekoppeld, is de Pair-indicator op de subwoofer continu aan.
- Druk niet op Pair-knop aan de achterkant van de subwoofer, behalve om handmatige te koppelen.

Handmatig koppelen

Als er geen audio van de draadloze subwoofer te horen is, koppel de subwoofer dan handmatig.

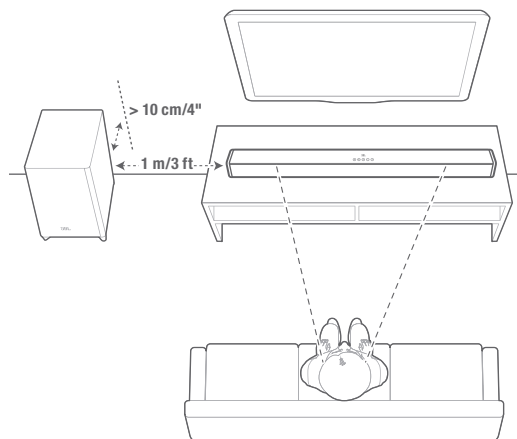
- 1 Ontkoppel beide apparaten van de contactdozen en sluit ze na 3 minuten weer aan.
- 2 De knop (Pair) op de subwoofer een paar seconden ingedrukt houden. De Pair-indicator op de subwoofer knippert snel.
- 3 Druk daarna op de (Power) op het apparaat of op de afstandsbediening om het apparaat in te schakelen. De Pair-indicator op de subwoofer brandt continu als de verbinding gemaakt is.
- 4 Als de Pair-indicator blijft knipperen, stappen 1-3 herhalen.

Opmerking:

- De subwoofer moet zich binnen een straal van 6 meter van de soundbar in een open ruimte bevinden (hoe dichterbeter).
- Verwijder eventuele objecten tussen de subwoofer en de soundbar.
- Als de draadloze verbinding opnieuw mislukt, controleer dan of er een conflict of sterke interferentie (bijvoorbeeld interferentie van een elektronisch apparaat) is. Verwijder deze conflicten of sterke interferenties en herhaal de bovenstaande procedures.
- Als de hoofdeenheid niet is verbonden met de subwoofer en deze staat in de ON-modus, dan knippert de POWER-indicator van het apparaat.

4. DE SOUNDBAR INSTALLEREN

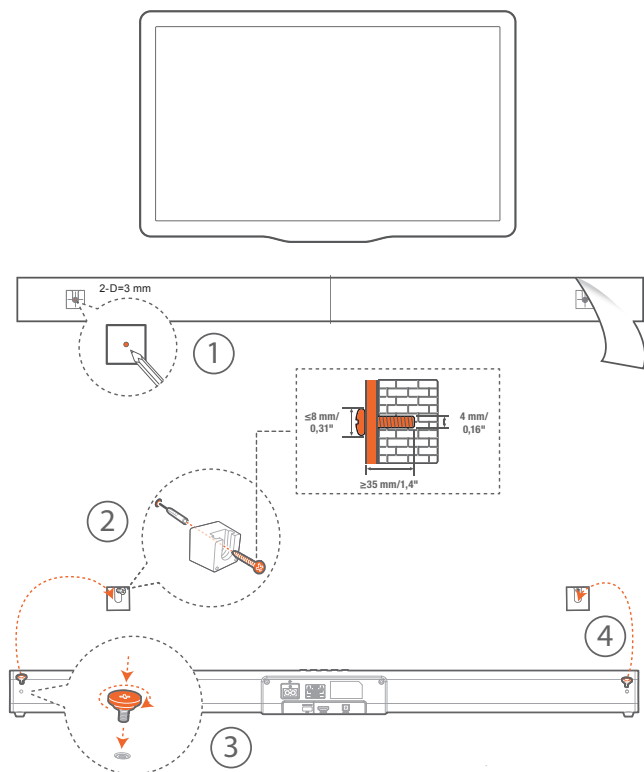
4a. Plaats de soundbar op een tafel



4b. Wandmontage van de soundbar

Gebruik tape om het papieren sjabloon aan de muur te bevestigen, druk een penpunt door het midden van elk montagegat om de plaats van de beugel te markeren en verwijder het papier.

Schroef de montagebeugels op de markeringen; schroef de steun met schroefdraadbevestiging op de achterkant van de soundbar en hang de soundbar aan de muur.



5. VOORBEREIDINGEN

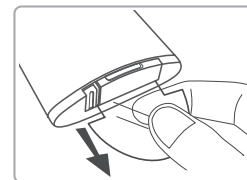
Gebruik van de afstandsbediening

Met de meegeleverde afstandsbediening kan het apparaat op afstand worden bediend.

- Zelfs als de afstandsbediening binnen het effectieve bereik van 6 meter wordt gebruikt, kan bediening op afstand onmogelijk zijn als er obstakels zijn tussen het apparaat en de afstandsbediening.
- Als de afstandsbediening wordt gebruikt in de omgeving van andere producten die infraroodstralen genereren, of als andere afstandsbedieningen met infrarode stralen in de buurt van het apparaat worden gebruikt, kan deze mogelijk niet goed werken. Omgekeerd kunnen andere mogelijk ook niet werken.

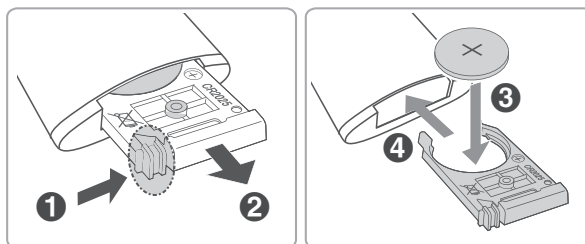
Ingebruikname:

Het apparaat heeft een vooraf geïnstalleerde lithium CR2025-batterij. Verwijder het beschermlijpje om de batterij van de afstandsbediening te activeren.



Vervangen van de batterij van de afstandsbediening

- De afstandsbediening vereist een CR2025, 3 V lithiumbatterij.



1. Duw het lipje aan de zijkant van de batterijlade in de richting van de lade.
2. Schuif de batterijlade uit de afstandsbediening.
3. Verwijder de oude batterij. Plaats een nieuwe CR2025-batterij in de batterijlade en let daarbij op de polariteit (+/-).
4. Schuif de batterijlade terug in de sleuf van de afstandsbediening.

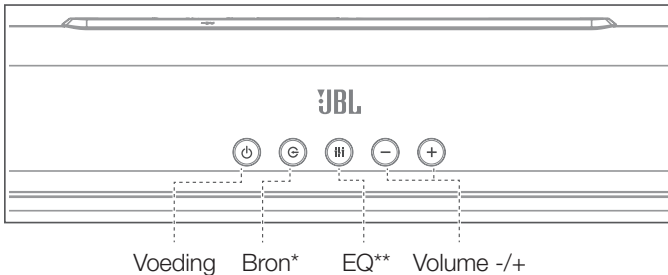
Voorzorgsmaatregelen met batterijen

- Als de afstandsbediening langere tijd (meer dan een maand) niet wordt gebruikt, verwijder dan de batterij om te voorkomen dat deze lekt.
- Als de batterijen lekken, veeg je de lekkage in het batterijvak weg en vervang je de batterijen door nieuwe.
- Gebruik uitsluitend de gespecificeerde batterijen.
- Verwarm of demonteer batterijen niet.
- Gooi ze nooit in vuur of water.
- Draag of bewaar batterijen niet met andere metalen voorwerpen. Dit kan leiden tot kortsluiting, lekkage of explosiegevaar.
- Laad een batterij nooit op tenzij je zeker weet dat het een oplaadbaar type is.

6. HET SOUNDBAR SYSTEEM GEBRUIKEN

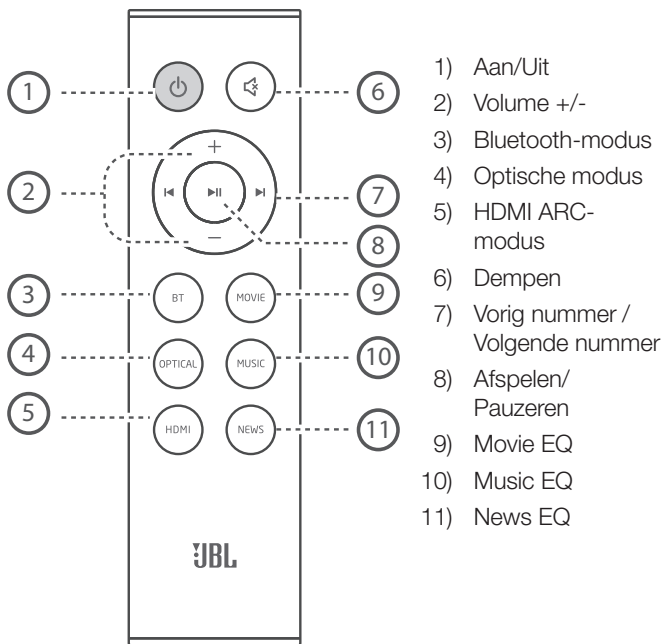
1. Bediening

a. Bovenpaneel



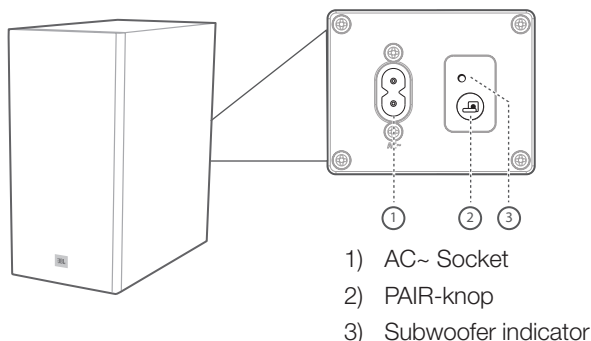
- * Schakelen tussen BT/OPTICAL/HDMI ARC-modus.
 ** Schakelen tussen MUZIEK/FILM/NIEUWS-geluidsmodus.
 *** LED-functies: • Rood-Standby / • Blauw-Bluetooth /
 • Oranje-OPTICAL / • Wit-HDMI ARC

b. Afstandsbediening



- 1) Aan/Uit
- 2) Volume +/-
- 3) Bluetooth-modus
- 4) Optische modus
- 5) HDMI ARC-modus
- 6) Dempen
- 7) Vorig nummer / Volgende nummer
- 8) Afspelen/ Pauzeren
- 9) Movie EQ
- 10) Music EQ
- 11) News EQ

c. Draadloze subwoofer

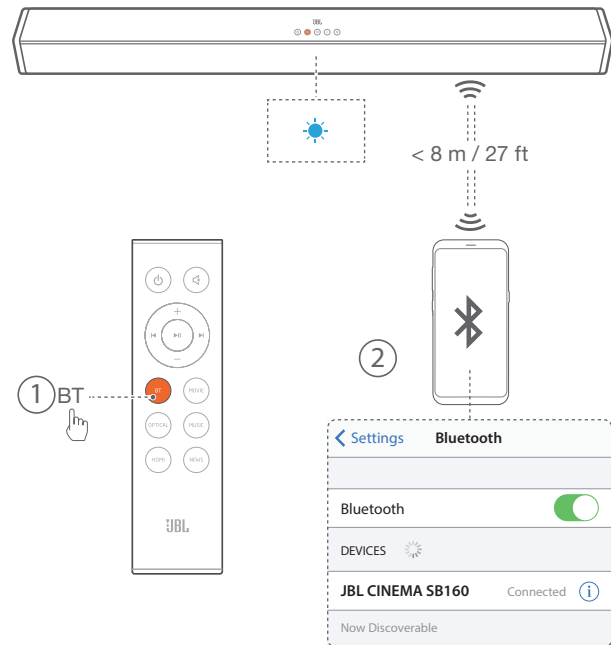


- 1) AC~ Socket
- 2) PAIR-knop
- 3) Subwoofer indicator

2. Gebruik van Bluetooth

2a. Druk herhaaldelijk op de knop op het apparaat of druk op de BT-knop op de afstandsbediening om Bluetooth-koppeling te starten

2b. Selecteer „JBL CINEMA SB160” om te verbinden



Opmerking: De Bluetooth (BT) knop op de afstandsbediening 3 seconden ingedrukt houden om een ander mobiel apparaat te koppelen.

OPMERKINGEN

- Als je om een PIN-code wordt gevraagd bij het verbinden van een Bluetooth-apparaat, voer je <0000> in.
- In de Bluetooth-verbodingsmodus gaat de Bluetooth-verbinding verloren als de afstand tussen de Soundbar en het Bluetooth-apparaat groter is dan 8 meter.
- De Soundbar wordt na 10 minuten in de „Ready”-status automatisch uitgeschakeld.
- Elektronische apparaten kunnen radio-interferentie veroorzaken. Houd apparaten die elektromagnetische golven genereren, zoals magnetrons en draadloze LAN-apparaten, uit de buurt van de soundbar.

2c. Luister naar muziek van Bluetooth-apparaat

- Als het verbonden Bluetooth-apparaat A2DP (Advanced Audio Distribution Profile) ondersteunt, kun je via de speler naar de muziek luisteren die op het apparaat is opgeslagen.
- Als het apparaat ook Audio Video Remote Control Profile (AVRCP) ondersteunt, kun je de afstandsbediening van de speler gebruiken om muziek af te spelen die op het apparaat is opgeslagen.
 1. Koppel je apparaat met de speler.
 2. Speel muziek af via je apparaat (als het A2DP ondersteunt).
 3. Gebruik de meegeleverde afstandsbediening om het afspelen te regelen (als het AVRCP ondersteunt).
- Om het afspelen te pauzeren/hervatten op de knop op de afstandsbediening.
- Druk om een nummer over te slaan op de knoppen van de afstandsbediening.

3. Gebruik van de OPTICAL / HDMI ARC modus

Zorg ervoor dat het apparaat op de tv of het audioapparaat is aangesloten.

1. Druk herhaaldelijk op de **G** knop op het apparaat of druk op de **OPTICAL**, **HDMI** knoppen op de afstandsbediening om de gewenste modus te selecteren.
2. Bedien je audioapparaat voor afspeelfuncties.
3. Druk op de **VOL +/-** knoppen om het gewenste volumeniveau in te stellen.

Tip: Als er in de OPTICAL/HDMI ARC-modus geen geluid vanaf het apparaat komt en de statusindicator knippert, moet je mogelijk **PCM** of **Dolby Digital Signal** uitvoer op je bronapparaat inschakelen (bijvoorbeeld een tv, dvd of Blu-ray-speler).

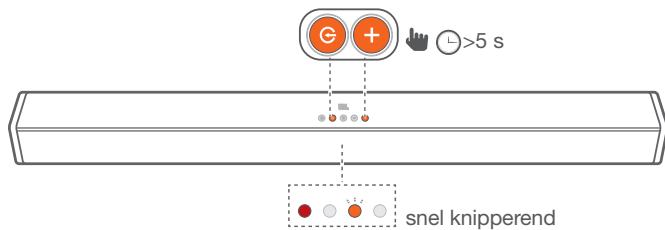
7. Gebruik van de afstandsbediening van je tv

Gebruik je eigen tv-afstandsbediening om de soundbar te bedienen

7a. Voor andere tv's, IR remote learning gebruiken

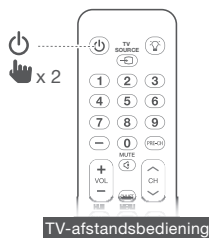
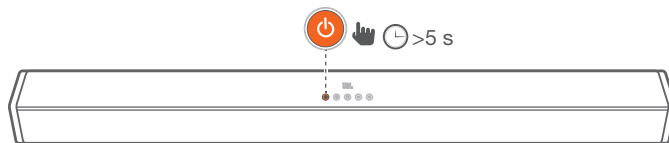
Om de soundbar te programmeren zodat deze reageert op de afstandsbediening van je tv, volg je deze stappen in **Standby** modus.

1. De knoppen **VOL+** en **SOURCE** op de soundbar 5 seconden ingedrukt houden om de leermodus in te schakelen.
 - Het oranje lampje gaat snel knipperen.

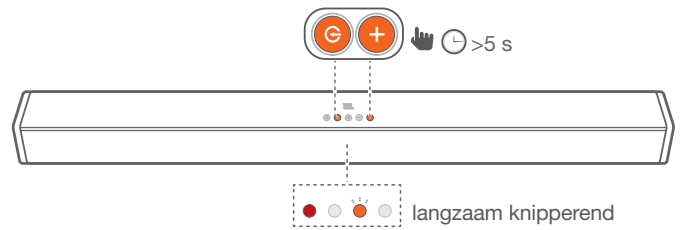


De AAN/UIT-knop programmeren

2. Houd de AAN/UIT-knop op de soundbar 5 seconden ingedrukt.
3. Druk tweemaal op de knop AAN/UIT-knop op de afstandsbediening van de tv



Volg dezelfde procedure (2-3) voor VOL- en VOL +. Voor dempen druk je op de VOL+ en VOL- knoppen op de soundbar en op de MUTE-knop op de afstandsbediening van de tv.



4. De knoppen **VOL+** en **SOURCE** op de soundbar opnieuw 5 seconden ingedrukt houden. Nu reageert je soundbar op je tv-afstandsbediening.
 - De oranje indicator gaat langzaam knipperen.

8. GELUIDSINSTELLINGEN

Dit gedeelte legt uit hoe je het ideale geluid voor je video of muziek kunt instellen.

Voordat je begint

- Maak de noodzakelijke aansluitingen zoals beschreven in de gebruikershandleiding.
- Schakel op de soundbar de corresponderende bron voor andere apparaten in.

Stel het volume in

- Druk op de **VOL+/-** knop om het volumeniveau te verhogen of te verlagen.
- Druk om het geluid te dempen op de (MUTE)-knop.
- Om geluidswaergave te hervatten druk je opnieuw op de (MUTE) knop of op de VOL+/- knop.

Opmerking: Tijdens het instellen van het volume knippert de status-ledindicator snel. Wanneer het volume het maximale/minimale niveau heeft bereikt, knippert de status-LED eenmaal.

Selecteer het Equalizer (EQ) effect

Selecteer voorgedefinieerde geluidsfuncties om je video of muziek naar voorkeur in te stellen.

Druk op de **EQ** knop het apparaat of druk op de MOVIE/MUSIC/NEWS-knop op de afstandsbediening om de gewenste vooraf ingestelde equalizereffecten te selecteren:

- MOVIE: aanbevolen voor het kijken naar films
- MUSIC: aanbevolen voor het luisteren naar muziek
- NEWS: aanbevolen voor het luisteren naar nieuws

9. SYSTEEM

1. Auto stand-by

Deze soundbar schakelt na 10 minuten zonder bediening en zonder auto/video-weergave van een aangesloten apparaat automatisch in de stand-by.

2. Auto wake up

De soundbar wordt ingeschakeld wanneer een geluidssignaal wordt ontvangen. Deze functie is vooral handig bij het aansluiten op de tv met de optische kabel, aangezien de meeste HDMI™ ARC-verbindingen deze functie standaard inschakelen.

3. Functies selecteren

Druk herhaaldelijk op de **G** knop op het apparaat of druk op de **BT**, **OPTICAL**, **HDMI** knoppen op de afstandsbediening om de gewenste modus te selecteren. Het indicatielampje aan de voorkant van het hoofdtoestel laat zien welke modus momenteel in gebruik is.

- Blauw : Bluetooth-modus.
- Oranje : OPTICAL-modus.
- Wit : HDMI ARC-modus.

4. Software Update

JBL kan in de toekomst updates voor de systeemfirmware van de soundbar aanbieden. Als een update wordt aangeboden, kun je de firmware bijwerken door een USB-apparaat met de bijgewerkte firmware-update op de USB-poort van de soundbar aan te sluiten.

Ga naar www.JBL.com of neem contact op met het JBL-callcenter voor meer informatie over het downloaden van updatebestanden.

10. PRODUCTSPECIFICATIES:

Algemeen

- Stroomvoorziening : 100 - 240 V~, 50/60 Hz
- Totaal maximaal vermogen : 220 W
- Soundbar maximaal uitgangsvermogen : 2 x 52 W
- Subwoofer maximaal vermogen : 116 W
- Stand-by stroomverbruik : 0,5 W
- Soundbar transducer : 2 x (48 x 90) mm racetrack driver + 2 x 1,25" tweeter
- Subwoofer transducer : 5,25", draadloze sub
- Max SPL : 82 dB
- Frequentierespons : 40 Hz - 20 KHz
- Bedrijfstemperatuur : 0°C - 45°C
- Bluetooth-versie : 4.2
- Bluetooth-frequentiebereik : 2402 – 2480 MHz
- Bluetooth maximale vermogen : 0 dBm
- Bluetooth-modulatie : GFSK, $\pi/4$ DQPSK
- 2.4G draadloos frequentiebereik : 2400 – 2483 MHz
- 2.4G draadloos maximaal vermogen : 3 dBm
- 2.4G draadloze modulatie : FSK
- Soundbar afmetingen (W x H x D) : 900 x 67 x 63 (mm) \ 35,4" x 2,6" x 2,5"
- Soundbar gewicht : 1,65 kg
- Subwoofer afmetingen (W x H x D) : 170 x 345 x 313 (mm) \ 6,7" x 13,6" x 12,3"
- Subwoofer gewicht : 5 kg

11. PROBLEMEN OPLOSSEN

Als er problemen zijn met het gebruik van dit product, controleer dan het onderstaande voordat je technische hulp inroept.

Systeem

Het apparaat schakelt niet in

- Controleer of het netsnoer is aangesloten op het stopcontact en de soundbar.

Geluid

Geen geluid van de soundbar

- Controleer of het geluid op de soundbar gedempt is.
- Selecteer de juiste audio-ingangsbron op de afstandsbediening
- Verbind de audiokabel van je soundbar met je tv of andere apparaten.
 - Het is niet nodig een afzonderlijke audioverbinding te maken wanneer:
 - de soundbar en de tv zijn verbonden via een HDMI ARC-aansluiting.

Geen geluid uit de draadloze subwoofer

- Controleer of de LED van de subwoofer continu oranje oplicht. Als de LED knippert, is de verbinding verbroken. Koppel de subwoofer handmatig aan de soundbar (zie 'Koppelen met de subwoofer' op pagina 5).

Vervormd geluid of echo.

- Als je audio van de tv via de soundbar afspeelt, moet het geluid van de tv zijn gedempt.

Bluetooth

Ander apparaat kan niet met de soundbar worden verbonden.

- Controleer of de Bluetooth-functie van het apparaat is ingeschakeld. Raadpleeg de gebruikershandleiding van het apparaat voor het inschakelen van deze functie.
- De soundbar is al verbonden met een ander Bluetooth-apparaat. Houd de Bluetooth-toets op de afstandsbediening ingedrukt om het aangesloten apparaat los te koppelen en probeer het opnieuw.
- Schakel het Bluetooth-apparaat uit en weer uit en probeer opnieuw verbinding te maken.
- Het apparaat is niet correct aangesloten. Sluit het apparaat correct aan.

De kwaliteit van het geluidsbestand van een aangesloten Bluetooth-apparaat is slecht.

- De Bluetooth-ontvangst is slecht. Plaats het apparaat dichterbij de soundbar, of verwijder eventuele blokkades tussen het apparaat en de soundbar.

De Bluetooth-verbinding met het apparaat wordt constant aan- en uitgeschakeld.

- De Bluetooth-ontvangst is slecht. Plaats het Bluetooth-apparaat dichterbij de soundbar, of verwijder blokkades tussen het apparaat en de soundbar.
- Voor sommige Bluetooth-apparaten kan de Bluetooth-verbinding automatisch worden gedeactiveerd om stroom te sparen. Dit duidt niet op een storing van de soundbar.

Afstandsbediening

De afstandsbediening werkt niet

- Controleer of de batterijen leeg zijn en vervang ze door nieuwe batterijen.
- Verklein de afstand tussen de afstandsbediening en de hoofdeenheid en probeer het opnieuw.



HARMAN International Industries,
Incorporated 8500 Balboa
Boulevard, Northridge, CA 91329
USA
www.jbl.com

© 2019 HARMAN International Industries, Incorporated. Alle rechten voorbehouden JBL is een handelsmerk van Harman International Industries, Incorporated, geregistreerd in de Verenigde Staten en/of andere landen. Opties, specificaties en vormgeving kunnen worden gewijzigd zonder voorafgaande kennisgeving. Het Bluetooth® woordmerk en logo's zijn gedeponeerde handelsmerken van Bluetooth SIG, Inc. en elk gebruik van deze merken door HARMAN International Industries, Incorporated is onder licentie. Andere handelsmerken en merknamen zijn van hun respectievelijke eigenaren. De begrippen HDMI, HDMI High-Definition Multimedia Interface en het HDMI-logo zijn handelsmerken of gedeponeerde handelsmerken van HDMI Licensing Administrator, Inc. Gefabriceerd onder licentie van Dolby Laboratories. Dolby, Dolby Audio and the double-D symbol are trademarks of Dolby Laboratories..

