

AUTHENTICS 200



AUTHENTICS 500



KÄYTTÖOPAS

TÄRKEITÄ TURVALLISUUSOHJEITA

Varmista verkkojännite ennen käyttöä

JBL Authentics -kaiutin on suunniteltu käytettäväksi 100-240voltagein, 50/60Hz:nvaihtovirralla. Jos tuote liitetään muuhun verkkojännitteeseen kuin mille se on tarkoitettu, on olemassa turvallisuus- ja tulipalovaara, ja laite voi vaurioitua. Jos sinulla on kysyttävää mallin jännitevaatimuksista tai alueen verkkojännitteestä, ota yhteyttä jälleenmyyjään tai asiakaspalveluun ennen laitteen kytkemistä verkkovirtaan.

Älä käytä jatkojohtoja

Käytä vain laitteen mukana toimitettua virtajohtoa turvallisuusvaarojen välttämiseksi. Emme suosittele jatkojohtojen käyttöä tuotteen kanssa. Kuten muidenkin sähkölaitteiden yhteydessä, älä vedä johtoja mattojen alitse tai aseta niiden päälle painavia esineitä. Vahingoittuneet virtajohdot on vaihdattava välittömästi valtuutetussa huoltokeskuksessa tehdasmääritykset täyttäviin johtoihin.

Käsittele vaihtovirtajohtoa varovasti

Kun irrotat virtajohtoa pistorasiasta, vedä aina pistokkeesta, älä koskaan johdosta. Ellet aio käyttää kaiutinta pitkään aikaan, irrota johto pistorasiasta.

Älä avaa koteloa

Tämän tuotteen sisällä ei ole käyttäjän huollettavissa olevia osia. Kotelon avaaminen voi aiheuttaa sähköiskuvaaran, ja kaikki tuotteeseen tehdyt muutokset mitätöivät takuun. Jos laitteen sisälle on valunut vettä, irrota se välittömästi pistorasiasta ja kysy neuvoa valtuutetusta huollosta.

SISÄLLYSLUETTELO

TÄRKEITÄ TURVALLISUUSOHJEITA 2

1. ESITTELY 4

- 1.1 JBL One -sovellus 4
- 1.2 Puheohjaus 4

2. PAKKAUKSEN SISÄLTÖ 4

3. TUOTEKUVAUS 5

- 3.1 Etupaneeli ja yläpaneeli 5
- 3.2 Takapaneeli 6

4. VIRTA PÄÄLLÄ 6

- 4.1 Yhdistä verkkovirtaan 6
- 4.2 Automaattinen valmiustila 6
- 4.3 Automaattinen herätys 6

5. YHDISTÄMINEN 7

- 5.1 Liittäminen kotiverkkoon 7
- 5.2 Muodosta yhteys Bluetooth-laitteeseen 8
- 5.3 Yhdistä ulkoiseen audiolaitteeseen 8

6. PUHEAVUSTAJAT 9

- 6.1 Aseta puheavustajasi 9
- 6.2 Puhu puheavustajillesi 9

7. TOISTA 10

- 7.1 Toista musiikkia langattoman kotiverkkosi välityksellä 10
- 7.2 Toisto Bluetooth-lähteestä 12
- 7.3 Ohjaa musiikin toistoa 12
- 7.4 Toista AUX-lähteestä 12

8. ASETUKSET 13

- 8.1 Ääniasetukset 13
- 8.2 Ohjelmiston päivitys 13
- 8.3 Palauta tehdasasetukset 13

9. TEKNISET TIEDOT 14

10. VIANMÄÄRITYS 15

11. TAVARAMERKIT 16

12. AVOIMEN LÄHDEKOODIN LISENSITIEDOT 17

1. ESITTELY

Kiitos, että ostit JBL Authentics -kaiuttimen. Suosittelemme käyttämään muutaman minuutin tämän käyttöohjeen lukemiseen. Käyttöohjeissa kuvataan tuote, ja se sisältää vaihteelliset ohjeet tuotteen asentamiseen ja käytön aloittamiseen.

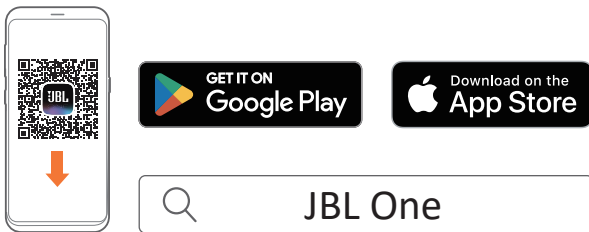
Jotta voisit hyödyntää tuotteen ominaisuuksia ja tukitoimintoja parhaalla mahdollisella tavalla, sinun on tulevaisuudessa päivitettävä tuoteohjelmisto Internetin välityksellä. Katso tämän käyttöoppaan ohjelmistopäivitysosiota varmistaaksesi, että tuotteessasi on uusin ohjelmisto.

Muotoilua ja teknisiä tietoja voidaan muuttaa ilman erillistä ilmoitusta. Mikäli sinulla on kysyttävää kaiuttimesta, sen asennuksesta tai käytöstä, ota yhteyttä jälleenmyyjään tai asiakaspalveluun, tai vieraile verkkosivustollamme osoitteessa www.jbl.com.

1.1 JBL One -sovellus

JBL One -sovelluksella voit

- yhdistää kaiuttimen helposti Wi-Fi-verkkoon;
- asettaa puheavustajasi;
- yhdistää *musiikin suoratoistopalvelut;
- muokata ääniasetuksia;
- hallita ja ohjata laitteita;
- nauttia Dolby Atmos® -musiikista *musiikin suoratoistopalveluista (vain Authentics 500);
- käyttää lisäominaisuuksia.



Löydät lisätietoja kohdissa "[5.1 Liittäminen kotiverkkoon](#)" ja "[7.1 Toista musiikkia langattoman kotiverkkosi välityksellä](#)".

HUOM:

- *Palvelu voi edellyttää tilausta, jota JBL One -sovellus ei tarjoa.

1.2 Puheohjaus

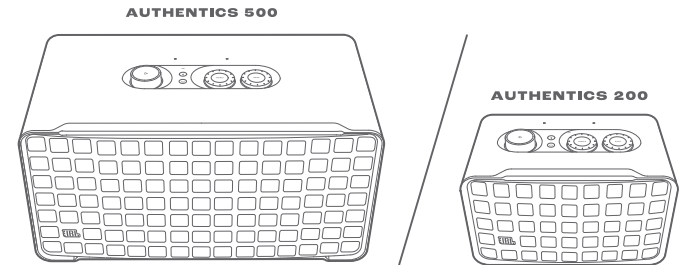
Google Assistant ja Amazon Alexa -sovellusten ollessa käytettävissä samanaikaisesti, voit soittaa suosikkimusiikkiasi, ohjata älykkäitä kodin laitteita ja paljon muuta handsfree-toimintona, vain omaa ääntäsi käyttämällä. Voit käyttää molempia avustajia samanaikaisesti tällä laitteella.

Miten puheavustajat asetetaan ja otetaan käyttöön, katso "[6. PUHEAVUSTAJAT](#)".

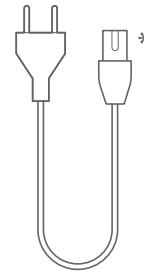
2. PAKKAUKSEN SISÄLTÖ

Pura pakkaus varovasti ja tarkista huolellisesti, että seuraavat osat sisältyvät toimitukseen. Jos jokin osa on vahingoittunut tai puuttuu, älä käytä tuotetta vaan ota yhteyttä jälleenmyyjään tai asiakaspalveluun.

Kaiutin



Virtajohto*



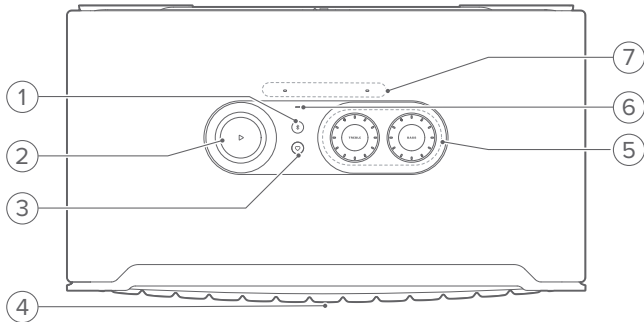
* Virtajohtojen määrä ja pistoketyyppi vaihtelee alueittain.

Tuotetiedot



3. TUOTEKUVAUS

3.1 Etupaneeli ja yläpaneeli



1) Bluetooth

- Paina siirtyäksesi Bluetooth-parinmuodostustilaan.
- Tilanosoitin

	Vilkkuu nopeasti (valkoinen)	Bluetooth-pariliitos
	Kiinteä (valkoinen)	Bluetooth kytketty
	Pois päältä	Bluetoothia ei ole yhdistetty

2) ▷

(Toisto-ohjaimet musiikin suoratoiston aikana JBL One, Chromecast built-in™, AirPlay, Alexa Multi-Room Music, Alexa Cast tai Bluetooth -sovelluksista)

- Paina kerran toiston aloittamiseksi tai keskeyttämiseksi.
- Paina kahdesti siirtyäksesi seuraavaan kappaleeseen.
- Paina kolme kertaa siirtyäksesi edelliseen kappaleeseen.

(Äänenvoimakkuuden pyörösäädin)

- Lisää tai vähennä äänenvoimakkuutta kiertämällä sitä myötä- tai vastapäivään.

3) ♥ (Moment)

- Painamalla pääset suoraan musiikkisoihtolistaan ja kaiuttimen asetuksiin, jotka olet muokannut JBL One -sovelluksessa.

4) Puheavustajan tilan LED

Tila	Google Assistant	Amazon Alexa
Aktivoitu ja kuuntelee	Kiinteä (valkoinen)	Kiinteä silmukka(syaani ja sininen)
Ajattelee	Nopea syke (valkoinen)	Nopea silmukka (syaani ja sininen)
Vastaa	Nopea syke (valkoinen)	Vuorotteleva silmukka (syaani ja sininen)
Mikrofoni pois päältä	Kiinteä (punainen)	Kiinteä (punainen)

5) Sävynsäätimet

TREBLE (DISKANTTI)

- Kierrä myötä- tai vastapäivään lisätäksesi tai vähentääksesi diskanttitasoa.

BASS (BASSO)

- Kierrä myötä- tai vastapäivään lisätäksesi tai vähentääksesi bassotasoa.

6) Tilanosoitin

Järjestelmä:

	Säännöllinen syke (valkoinen)	Järjestelmän käynnistys
	Nopea syke (valkoinen)	Ohjelmiston päivitys käynnissä
	Kiinteä (kellanuskea)	Tehdasasetusten palautus

Verkkoyhteys:

	Hidas syke (valkoinen)	Wi-Fi-asennustilaan siirtyminen tai verkkoyhteys katkaistu
	Kiinteä (vihreä)	JBL One -sovelluksen löytämä kaiutin
	Kiinteä (valkoinen)	Verkko yhdistetty
	Kiinteä (keltainen)	Heikko Wi-Fi-yhteys

Puheavustajan ilmoitukset:

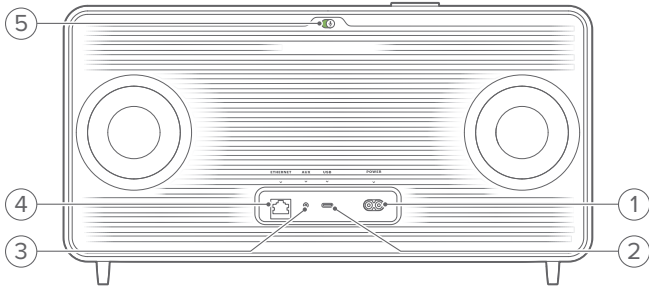
Tila	Google Assistant	Amazon Alexa*
Ajastimen soiminen	Hidas syke (valkoinen)	Syaani ja sininen (1H) 1 tunnin ajan
		Kytkeytyy pois päältä, kun ajastin poistetaan käytöstä
Hälytyksen soiminen	Hidas syke (valkoinen)	Syaani ja sininen (1H) 1 tunnin ajan
		Kytkeytyy pois päältä, kun hälytys poistetaan käytöstä
Muistutus	Kiinteä valkoinen noin 10 minuutin ajan	Syaani ja sininen kahdesti, jonka jälkeen äänivaste
Jonossa olevat ilmoitukset	Kiinteä valkoinen noin 10 minuutin ajan	Hidas syke (keltainen)
Älä häiritse -tila päällä	/ Ei sovellu	Sykkii kerran (violetti)

* Voit hylätä Alexan hälytyksen, ajastimen tai muut ilmoitukset painamalla ▷ kaiuttimessa.

7) Mikrofonit

- Puheohjausta ja automaattista itseviritystä varten.

3.2 Takapaneeli



1) POWER

- Kytke laitteeseen virta (mukana toimitetulla virtajohdolla).

2) USB

- Kytke USB-tallennuslaitteeseen MP3-tiedostojentoistoa varten (vain US-versiossa).

3) AUX



- Liitä ulkoisen laitteen audiolähtöön 3,5 mm:n audiokaapelilla.

4) ETHERNET

- Yhdistä kotiverkkoosi Ethernet-kaapelin avulla.

5) (Puheavustajan mikrofoni)

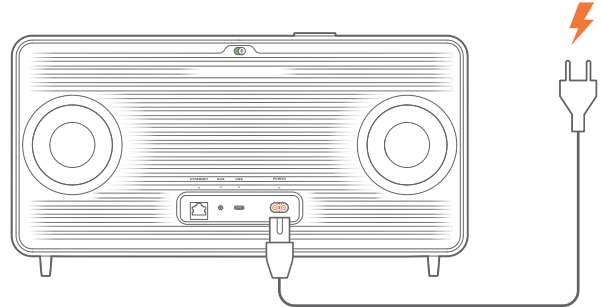
- Siirrä liikusäädintä kytkeäksesi mikrofonin päälle tai pois päältä.

	Mikrofoni pois päältä
	Mikrofoni päällä

4. VIRTA PÄÄLLÄ

4.1 Yhdistä verkkovirtaan

- Liitä kaiutin virtalähteeseen mukana toimitetulla virtajohdolla.
→ Kaiutin kytkeytyy päälle ja siirtyy automaattisesti Wi-Fi-asetustilaan.



4.2 Automaattinen valmiustila

Jos kaiutin on käyttämättömänä yli 10 minuuttia, se siirtyy automaattisesti valmiustilaan.

4.3 Automaattinen herätys

Valmiustilassa kaiutin herää automaattisesti kun

- painat mitä tahansa kaiuttimen painiketta;
- kaiutin on liitetty kotiverkkoon ja ohjaat kaiuttimen asetuksia ja toistoa JBL One -sovelluksen välityksellä;
- kaiutin on liitetty kotiverkkoon ja herätät kaiuttimen aktivoidun puheavustajan avulla;
- kaiutin on liitetty kotiverkkoon ja ääni suoratoistetaan kaiuttimeen niiden tuettujen suoratoistopalvelujen välityksellä, jotka olet ottanut käyttöön JBL One -sovelluksessa;
- kaiuttimeen on yhdistetty audiokaapeli ja musiikin toisto on alkanut audiokaapelin kautta liitetystä ulkoisesta laitteesta.

5. YHDISTÄMINEN

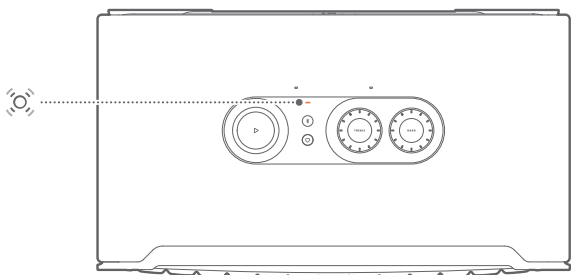
5.1 Liittäminen kotiverkkoon

Liitä kaiutin verkkoon Wi-Fi- tai Ethernet-kaapelilla. Rekisteröityäsi Google Assistant ja Amazon Alexa -sovellukset, voit käyttää ääntäsi saadaksesi handsfree-apua tai hallitaksesi älykkäitä kodin laitteita. Tämä mahdollistaa myös Chromecast built-in, Alexa Multi-Room Music ja Alexa Cast -sovellukset. Tai JBL One -sovelluksen ja tuettujen suoratoistopalveluiden (AirPlay ja Spotify Connect) avulla kaiuttimella voit suoratoistaa musiikkia älypuhelimista tai tableteista (katso ”[7.1 Toista musiikkia langattoman kotiverkkosi välityksellä](#)”).

5.1.1 Wi-Fi-yhteys kotiverkkosi kanssa

1. Kytke kaiuttimeen virta.

→  (Hitaasti sykkivä valkoinen): Kaiutin siirtyy Wi-Fi-asetustilaan.



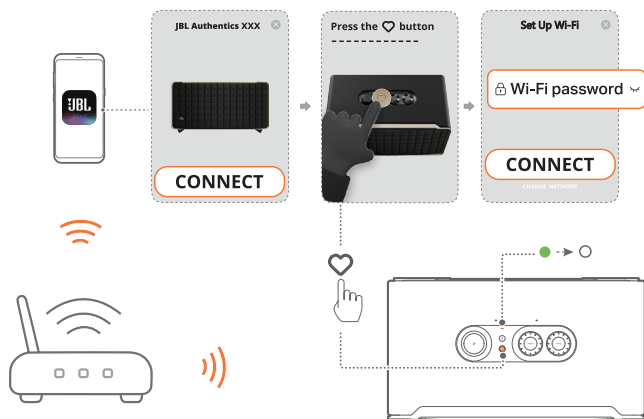
2. Yhdistä Android™- tai iOS-laitteesi kotisi Wi-Fi-verkkoon. Lataa JBL One -sovellus.

3. Käynnistä JBL One -sovellus. Noudata sovelluksen ohjeita asennuksen viimeistelemiseksi.



→ ● (Kiinteä vihreä): Kaiutin havaitaan JBL One -sovelluksen toimesta.

→ ○ (Kiinteä valkoinen): Kaiuttimesi on muodostanut yhteyden kotiverkkoosi.

→ Voit suoratoistaa musiikkia JBL One -sovelluksesta tai suoratoistopalveluista, jotka olet ottanut käyttöön laitteen JBL One -sovelluksessa (Katso ”[7.1 Toista musiikkia langattoman kotiverkkosi välityksellä](#)”).

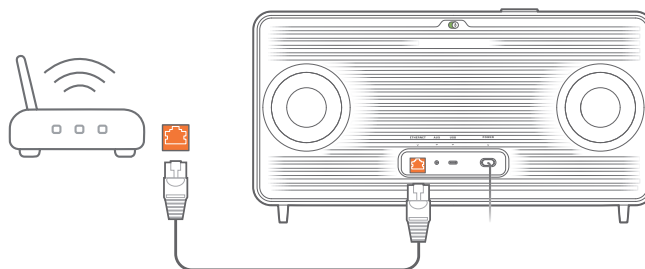


HUOMAUTUKSET:

- Varmista, että kaiuttimesi on liitetty samaan Wi-Fi-verkkoon kuin Android- tai iOS-laitteesi.
- Jos JBL One -sovellus ei havaitse kaiutinta, pidä  ja  yhdessä yli 10 sekunnin ajan siirtyäksesi uudelleen Wi-Fi-asetustilaan.
- Jos haluat aktivoida ominaisuudet Chromecast built-in, Alexa Multi-Room Music ja Alexa Cast, rekisteröi Google Assistant Google Home -sovelluksessa ja Amazon Alexa vastaavasti Amazon Alexa -sovelluksessa.

5.1.2 Langallinen yhteys kotiverkkoon Ethernet-kaapelilla (valinnainen)

1. Liitä kaiutin kotiverkkoon Ethernet-kaapelilla (ei sisälly toimitukseen).



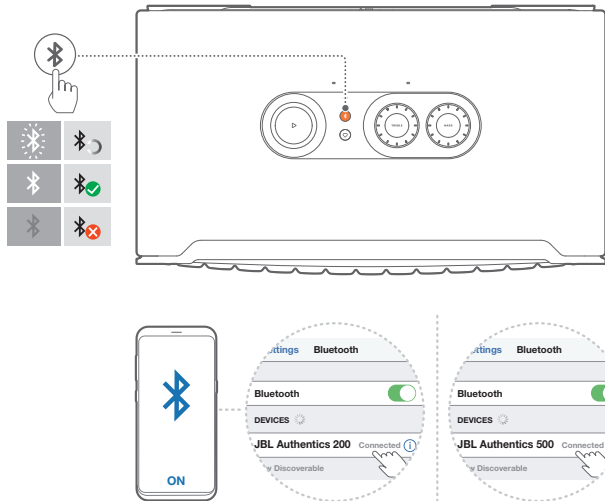
2. Lataa ja käynnistä Android- tai iOS-laitteellasi JBL One -sovellus musiikin suoratoistoa ja ohjausta varten.

HUOMAUTUKSET:

- Android- tai iOS-laitteessasi voit nimetä kaiuttimen JBL One -sovelluksessa.
- Lisää kaiutin iOS-laitteellasi Apple Home -sovellukseen ja hallitse sitä yhdessä muiden AirPlay 2 -yhteensopivien kaiuttimien kanssa.
- Jos kaiutin on lisätty kotisi-verkkoon, voit iOS-laitteessa aloittaa AirPlay-suoratoiston AirPlay-yhteensopivasta sovelluksesta (katso ”[7.1.3 Toista AirPlayn välityksellä](#)”).
- Musiikin suoratoistopalvelujen saatavuus verkossa vaihtelee maittain.
- Jotkin ominaisuudet edellyttävät tilauksia tai palveluja, joita ei ole saatavana kaikissa maissa.

5.2 Muodosta yhteys Bluetooth-laitteeseen

Yhdistä kaiutin Bluetoothilla Bluetooth-laitteeseen, kuten älypuheliin, tablettiin tai kannettavaan tietokoneeseen.



5.2.1 Yhdistä Bluetooth-laite

1. Valitse Bluetooth-lähde painamalla .
→ (Nopeasti vilkkuva valkoinen): Valmis Bluetooth-pariliitosta varten.
2. Ota Bluetooth-laitteessa Bluetooth käyttöön ja etsi "JBL Authentics 200" tai "JBL Authentics 500" kolmen minuutin kuluessa.
→ (Kiinteä valkoinen): Yhdistetty onnistuneesti.

5.2.2 Uudelleenyhdistäminen laitteeseen, joka on viimeksi toiminut laiteparina

Bluetooth-laite säilyy pariliitettynä laitteena, kun kaiutin siirtyy valmiustilaan. Seuraavan kerran Bluetooth-lähteeseen vaihtaessasi, kaiutin yhdistää viimeksi aktiivisen laitteen automaattisesti uudelleen.

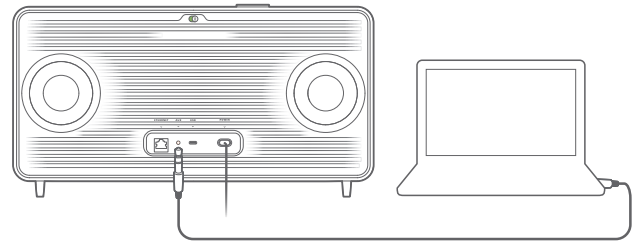
5.2.3 Toiseen Bluetooth-laitteeseen yhdistäminen

1. Valitse lähteeksi Bluetooth painamalla .
- Kaiutin siirtyy Bluetooth-parimuodostustilaan.
2. Seuraa vaihetta 2 kohdassa "[5.2.1 Yhdistä Bluetooth-laite](#)".

HUOMAUTUKSET:

- Tämä kaiutin tukee monipisteyhteyttä. Voit muodostaa pariliitoksen toisen Bluetooth-laitteen kanssa katkaisematta yhteyttä ensimmäiseen laitteeseen.
- Bluetooth-yhteys menetetään, jos etäisyys kaiuttimen ja Bluetooth-laitteen väillä ylittää 10 metriä (33 jalkaa).
- Elektroniset laitteet voivat aiheuttaa radiohäiriöitä. Sähkömagneettisia aaltoja tuottavat laitteet, kuten mikroaaltouunit ja langattomat lähiverkkolaitteet, on pidettävä etäällä kaiuttimesta.
- Äänikomentoja ei tueta Bluetooth-tilassa.

5.3 Yhdistä ulkoiseen audiolaitteeseen



- Kytke kaiutin ulkoiseen audiolaitteeseen 3,5 mm:n audiokaapelilla (myydään erikseen), jonka toinen pää kytketään kaiuttimen AUX-liitäntään ja toinen pää audiolaitteen 3,5 mm:n lähtöön.

HUOM:

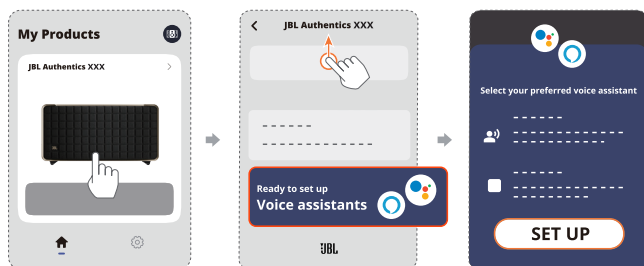
- Kun audiokaapeli on kytketty, varmista, että Wi-Fi:n tai Bluetoothin kautta ei toisteta musiikkia, jotta voit aloittaa musiikin toiston audiokaapelin kautta.

6. PUHEAVUSTAJAT

6.1 Aseta puheavustajasi

Android- tai iOS-laitteiden JBL One -sovelluksella voit ottaa käyttöön Google Assistantin, Alexan tai molemmat.

- Seuraa kehoitteita puheavustajien määrittämiseksi JBL One -sovelluksessa heti kaiuttimen kytkemisen jälkeen kotiverkkoon (katso ”5.1 Liittäminen kotiverkkoon”).
- Jos kaiutin on jo liitetty kotiverkkoon, mutta puheavustajan asetukset ovat vielä kesken, toimi seuraavasti:

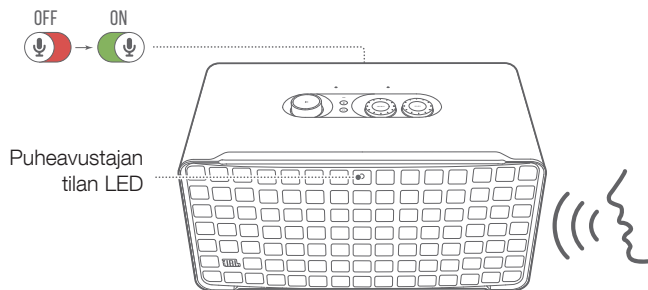


HUOM:

- Varmista, että Android- tai iOS-laitteesi on yhdistetty samaan Wi-Fi-verkkoon kaiuttimen kanssa.

6.2 Puhu puheavustajillesi

Samanaikaisten puheavustajien avulla voit pyytää joko Google Assistantia tai Alexaa soittamaan musiikkia, saamaan vastauksia, hallitsemaan jokapäiväisiä tehtäviä ja ohjaamaan älykkäitä kodin laitteita pelkällä äänelläsi.



1. Varmista, että kaiutin on liitetty kunnolla kotiverkkoon ja että mikrofoni on kytketty päälle.
2. Sano vain ”Hei Google” tai ”Alexa” aloittaaksesi.

Esimerkkejä:

- ”Hei Google, soita jotain musiikkia”
 - ”Alexa, lisää äänenvoimakkuutta”
 - ”Alexa, aseta ajastin 15 minuutin ajaksi”
 - ”Hei Google, lopeta”
3. Jos haluat keskeyttää puheavustajan (-avustajien) käytön, kytke mikrofoni pois päältä (🔴). Jos haluat jatkaa vuorovaikutusta puheavustajien kanssa, kytke mikrofoni päälle (🟢).

HUOMAUTUKSET:

- Lisätietoja Google Assistant ja Amazon Alexa -sovelluksista saat osoitteesta assistant.google.com tai Amazon Alexa -sovelluksesta.
- Jos olet ottanut Alexan tai Google Assistantin käyttöön, mutta kaiuttimen mikrofoni on kytketty pois päältä, puheavustajat eivät vastaa äänikomentoihin, ennen kuin kytket mikrofonin uudelleen päälle.

7. TOISTA

HUOMAUTUKSET:

- Jos haluat aktivoida ominaisuudet Chromecast built-in, Alexa Multi-Room Music ja Alexa Cast, rekisteröi Google Assistant Google Home -sovelluksessa ja Amazon Alexa vastaavasti Amazon Alexa -sovelluksessa.
- Kaiutin tukee audion suoratoistoa, mutta ei videon suoratoistoa.
- Kun musiikin suoratoisto tapahtuu Chromecast built-in, Alexa Multi-Room Musicin, Alexa Castin, AirPlayn, Bluetoothin tai muiden JBL One -sovelluksessa aktivoitujen suoratoistopalvelujen välityksellä, musiikin toisto keskeytyy tällä hetkellä liitettyssä laitteessa, kun aloitat musiikin toiston toisessa liitettyssä laitteessa.
- Kun kaiutin vaihtaa AirPlay-toiminnon aikana kodin Wi-Fi- ja langallisen verkon välillä, musiikin toisto keskeytyy ja jatkuu muutaman minuutin kuluttua laajakaistan suorituskyvystä riippuen. Langalliseen kotiverkkoon liittämiseksi ks. ”[5.1 Liittäminen kotiverkkoon](#)”.

7.1 Toista musiikkia langattoman kotiverkkosi välityksellä

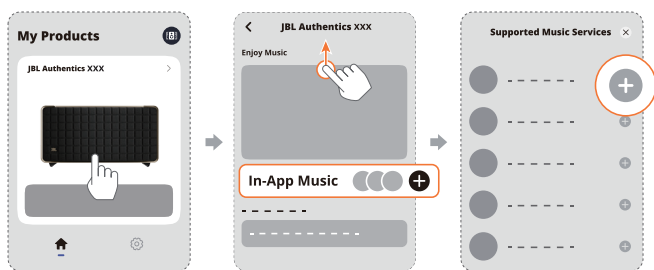
Varmista ennen aloittamista, että:

- android- tai iOS-laitteesi ja kaiuttimesi on yhdistetty samaan Wi-Fi-verkkoon musiikkipalvelujen suoratoistoa ja ohjausta varten (katso ”[5.1 Liittäminen kotiverkkoon](#)”).

7.1.1 Toista JBL One -sovelluksen välityksellä

JBL One -sovelluksen kautta voit suoratoistaa ääntä käytössä olevista musiikkipalveluista kaiuttimeen.

1. Android- tai iOS-laitteellasi,
 - Käynnistä JBL One -sovellus, selaa käytettävissä olevia *musiikin suoratoistopalveluja valitaksesi musiikkia ja aloita sitten musiikin suoratoisto liitettyyn kaiuttimeen.



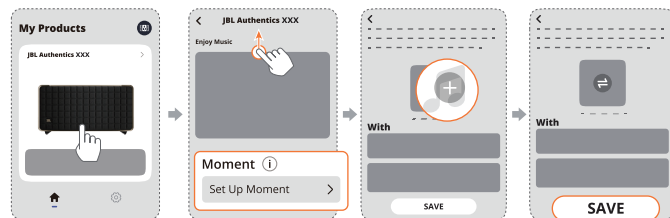
2. Poistuaksesi musiikin toistosta vaihda toiseen lähteeseen.

HUOM:

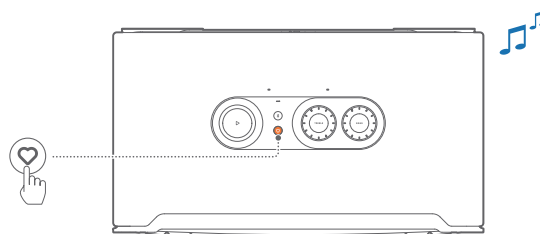
- *Palvelu voi edellyttää tilausta, jota JBL One -sovellus ei tarjoa.

Pääset esiasetuksiisi käsiksi ♥ (Moment) -painikkeella

1. JBL One -sovelluksessa,
 - Personoi ♥ (Moment) -toiminto.



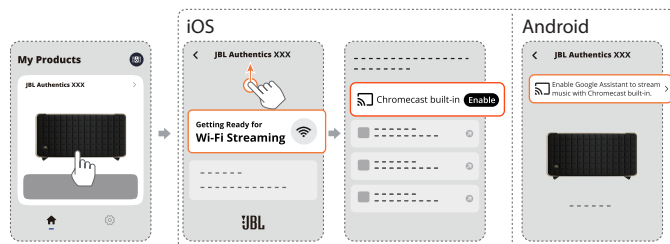
2. Kaiuttimessa,
 - Paina ♥ siirtyäksesi henkilökohtaiseen soittolistaan ja kaiutinasetuksiin.




7.1.2 Toista Chromecast built-in -sovelluksella

Chromecast built-in -sovelluksella voit suoratoistaa ääntä Android- tai iOS-laitteellasi kaiuttimeen.

1. Android- tai iOS-laitteellasi,
 - a) Käynnistä JBL One -sovellus ja tarkista, että Chromecast built-in on aktivoitu.



- b) Toista musiikkia Chromecast-yhteensopivassa sovelluksessa, napauta cast-kuvaketta  ja valitse liitetty kaiutin.




2. Poistuaksesi musiikin toistosta vaihda toiseen lähteeseen.

7.1.3 Toisto AirPlayn välityksellä

Suoratoista ääntä iOS-laitteesta kaiuttimeen AirPlayn välityksellä.

1. iOS-laitteessasi,

- Pääset ohjauskeskukseen iOS-laitteessa pyyhkäisemällä oikeasta yläkulmasta alaspäin. Napauta kohtaa  valitaksesi yhdistetyn kaiuttimen, ja käynnistä sitten sovelluksesta äänen suoratoisto.



2. Poistuaksesi musiikin toistosta vaihda toiseen lähteeseen.

7.1.4 Toisto Alexa Castin kautta

Kun kaiutin on yhdistetty Alexa Castiin, voit suoratoistaa kaiuttimeen musiikkia Amazon Music -kirjastosta.

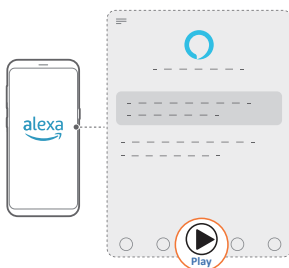
1. Android- tai iOS-laitteellasi,

- Käynnistä JBL One -sovellus ja tarkista, että olet ottanut Amazon Alexan käyttöön.



2. Käynnistä Amazon Alexa -sovellus aloittaaksesi musiikin toiston.

- Avaa Amazon Music -sovellus siirtyäksesi Amazon Music -kirjastoon.
- Varmista, että käynnistät musiikin toiston samalta Alexa-tiilitä, jonka olet ottanut käyttöön JBL One -sovelluksessa. Ks. lisätietoja Amazon Alexa -sovelluksesta.



7.1.5 Toista Dolby Atmos -musiikkia

Authentics 500 tukee Dolby Atmos -äänitehosteita. Kun toistat Dolby-äänisisältöä Wi-Fi-suoratoiston aikana, Dolby Atmos -efekti otetaan automaattisesti käyttöön, jolloin saat todella upean 3D-surround-äänikokemuksen.




HUOMAUTUKSET:

- Dolby Atmos Music -ominaisuudesta nauttiminen TIDALissa edellyttää TIDAL HiFi Plus -tilausta.
- Dolby Atmos Music ei ole tuettu Authentics 200-laitteessa.

7.1.6 Monihuonetoisto

Monihuonetoiston avulla voit suoratoistaa musiikkia Android- tai iOS-laitteestasi useisiin Chromecast-yhteensopiviin/ AirPlay-/ Alexa-kaiuttimiin.

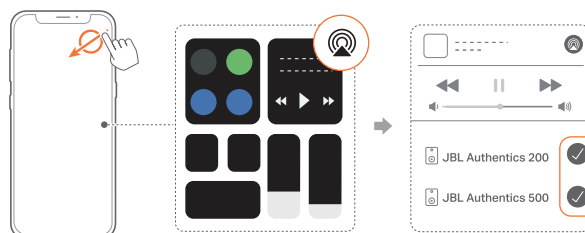
Chromecast built-in


1. Määritä Google Assistant Chromecast built-in -sovelluksella Google Home -sovellukseen. Yhdistä sovelluksen välityksellä useita Chromecast-yhteensopivia kaiuttimia samaan verkkoon, määritä ne useisiin huoneisiin ja luo ryhmiä tarpeen mukaan.
2. Käytä Chromecast-tuettua sovellusta älypuhelimessasi tai tabletissasi.
3. Musiikin toisto. Paina  ja valitse ryhmitetyt kaiuttimet.

HUOMAUTUKSET:

- Mikäli haluat luoda monihuonekaiutinryhmän Google Home -sovelluksessa, varmista, että olet liittännyt kaikki kaiuttimet samaan kotiverkkoon ja käyttänyt samaa Google-tunnustilää. Katso lisätietoja Google Home -sovelluksesta.
- Riippuen paikallisverkkosi kaistanleveydestä, voit suoratoistaa musiikkia jopa 6 Chromecast-kaiuttimeen.

AirPlay



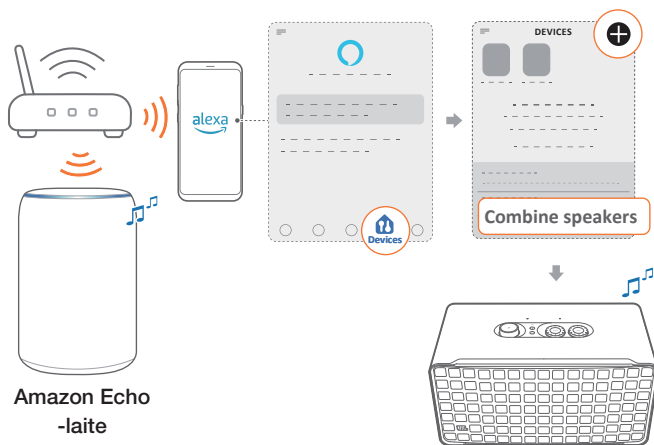
1. Siirry iOS-laitteellasi Ohjauskeskukseen.
2. Napauta  valitaksesi useita yhdistettyjä kaiuttimia tarpeen mukaan.
3. Aloita musiikin suoratoisto sovelluksesta.

Alexa MRM: Monihuonemusiikki

1. Tarkista, että olet ottanut Amazon Alexan käyttöön kaiuttimessa JBL One -sovelluksen välityksellä.



2. Luo Amazon Alexa -sovelluksen kautta kaiuttimelle monihuonemusiikkiryhmä. Katso lisätietoja Amazon Alexa -sovelluksesta.

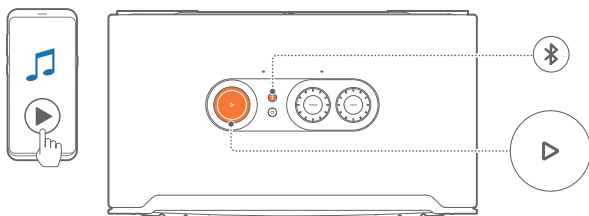




HUOM:

- Jos haluat luoda monihuonemusiikkiryhmän Amazon Alexa -sovelluksessa, varmista, että olet liittänyt kaikki laitteet samaan kotiverkkoon ja käyttänyt samaa Alexa-tunnustiliä. Ks. lisätietoja Amazon Alexa -sovelluksesta.

7.2 Toisto Bluetooth-lähteestä

Voit suoratoistaa musiikkia Bluetoothin välityksellä Bluetooth-laitteeltasi kaiuttimeen.



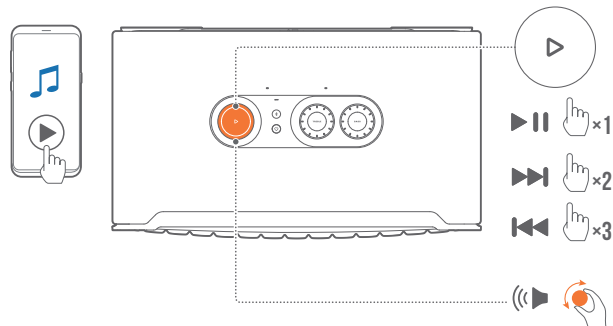
1. Tarkista, että kaiutin on liitetty oikein Bluetooth-laitteeseen (katso ”5.2 Muodosta yhteys Bluetooth-laitteeseen”).
2. Valitse Bluetooth-lähde painamalla .
3. Aloita äänentoisto Bluetooth-laitteellasi.
 - Vaihtoehtoisesti voit ohjata toistoa painamalla kaiuttimessa .




HUOM:

- Musiikin suoratoisto Bluetoothin kautta keskeytyy aloittaessasi musiikin suoratoiston Wi-Fi:n kautta.

7.3 Ohjaa musiikin toistoa

Voit ohjata musiikin toistoa suoratoistaessasi musiikkia JBL One -sovelluksesta, Chromecast built-in, Alexa Multi-Room Musicista, Alexa Castista, AirPlaysta tai Bluetoothista.



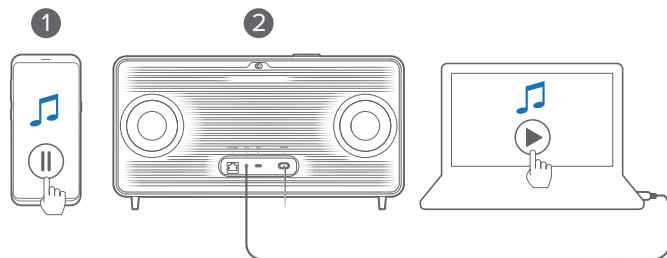
- Paina  kerran toiston aloittamiseksi tai keskeyttämiseksi.
- Paina  kahdesti siirtyäksesi seuraavaan kappaleeseen.
- Paina  kolme kertaa siirtyäksesi edelliseen kappaleeseen.
- Lisää tai vähennä äänenvoimakkuutta kiertämällä äänenvoimakkuuden säädintä myötäpäivään tai vastapäivään.

HUOM:

- Musiikin ohjaus ei ole käytettävissä AUX-tilassa.

7.4 Toista AUX-lähteestä

Voit kuunnella 3,5 mm:n audiokaapelilla ulkoisesta audiolaitteesta musiikkia kaiuttimen kautta.



1. Tarkista, että kaiutin on liitetty oikein ulkoiseen audiolaitteeseen (katso ”5.3 Yhdistä ulkoiseen audiolaitteeseen”).
2. Tarkista, että olet keskeyttänyt kaiuttimessa musiikin suoratoiston Bluetoothin ja kotiverkon välityksellä.
3. Aloita toisto ulkoisessa audiolaitteessa.
4. Säädä ulkoisen audiolaitteen tai kaiuttimen äänenvoimakkuutta.

HUOM:

- Jos ulkoisesta audiolaitteesta ei tule signaalia, koeta irrottaa ja kytkeä audiokaapeli uudelleen.

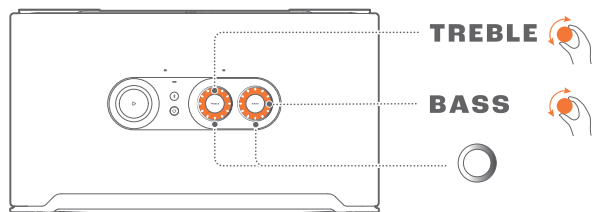
8. ASETUKSET

8.1 Ääniasetukset

8.1.1 Sävyntasot

JBL One -sovelluksella tai kaiuttimen säätimillä voit säätää taajuuskorjaimen (EQ) asetuksia äänen mukauttamiseksi.

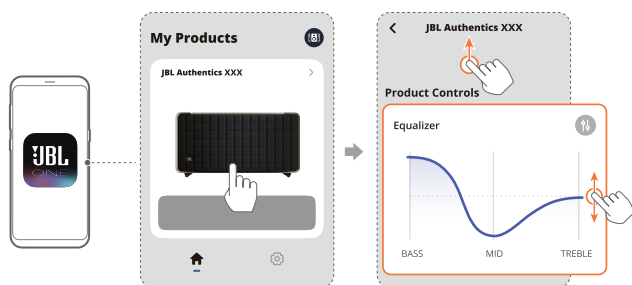
- Vaihtoehto 1: Kaiuttimessa:



EQ:n oletusasetus

EQ	Oletustaso	LED-rengas
TREBLE (DISKANTTI)	6	
BASS (BASSO)		

- Vaihtoehto 2: Sovelluksen välityksellä:



HUOM:

- Sovelluksen ja kaiuttimen ääniasetukset synkronoidaan.

8.1.2 Itseviritys

Optimoidaksesi äänikokemuksesi ainutlaatuisen kuunteluympäristösi kaiutin aloittaa itsevirityksen automaattisesti aina, kun kytket kaiuttimeen virran ja käynnistät musiikin toiston kaiuttimella. Itseviritys kestää kolme minuuttia. Jos musiikin toisto pysähtyy ennen kuin itseviritys on valmis, itseviritys jatkuu, kun aloitat musiikin toiston uudelleen.

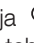
HUOM:

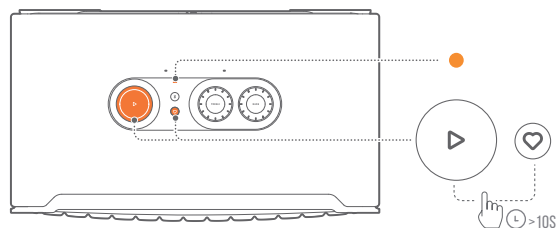
- Automaattinen itseviritys poistuu käytöstä, kun mikrofoni kytketään pois päältä.

8.2 Ohjelmiston päivitys

Kun kaiutin liitetään Internetiin kotiverkon kautta, kaiuttimen ohjelmisto päivitetään automaattisesti uusimpaan versioon.

8.3 Palauta tehdasasetukset

Pidä kaiuttimessa  ja  painettuna yli 10 sekunnin ajan, jotta voit palauttaa tehtaalla ohjelmoidut oletusasetukset. Kun tehdasasetusten palautus on valmis, kaiutin sammuu automaattisesti ja käynnistyy uudelleen.



9. TEKNISET TIEDOT

Authenticics 200

Yleiset tekniset tiedot

- Malli: Authenticics 200
- Äänentoistojärjestelmä: Stereo 2.0
- Virransyöttö: 100 - 240 V AC, ~50/60 Hz
- Kaiuttimien kokonaislähtöteho (maks. @THD 1 %): 90 W
- Elementit: 2 x 25 mm:n diskantti + 5" bassokaiutin
- Tehontarve verkkovalmiustilassa: <2,0 W
- Käyttölämpötila: 0 - 45 °C

Audiotiedot

- Taajuusvaste: 50 Hz - 20 kHz (-6 dB)
- Audiotulot: 1 Audio in, Bluetooth/Wi-Fi, Ethernet ja USB (USB-toisto on saatavilla Yhdysvaltain versiossa. Muissa versioissa USB on vain huoltoa varten.)

USB-määrittäminen

- USB-portti: Tyyppi C
- USB-luokitus: 5 V DC, 1 A

Langattoman rajapinnan määrittäminen

- Bluetooth-versio: 5.3
- Bluetooth-profiili: A2DP 1.3.2, AVRCP 1.5
- Bluetooth-lähtetimen taajuusalue: 2400 MHz - 2483,5 MHz
- Bluetooth-lähtetimen teho: <17 dBm
- Wi-Fi-verkko: IEEE 802.11 a/b/g/n/ac/ax (2,4 GHz/5 GHz)
- 2.4G Wi-Fi-lähtetimen taajuusalue: 2412 MHz - 2472 MHz (2,4 GHz ISM kaista, USA 11 kanavaa, Eurooppa 13 kanavaa)
- 2.4G Wi-Fi-lähtetimen teho: <20 dBm
- 5G Wi-Fi-lähtetimen taajuusalue: 5,15 - 5,35 GHz, 5,470 - 5,725 GHz, 5,46 - 5,72 GHz, 5,725 - 5,825 GHz
- 5G Wi-Fi-lähtetimen teho: <23 dBm

Mitat

- Mitat (L x K x S):
266,3 x 171,7 x 167,4 mm / 10,48" x 6,76" x 6,59"
- Paino: 3,12 kg / 6,88 lbs
- Pakkauksen mitat (L x K x S):
319 x 254 x 218 mm / 12,6" x 10" x 8,6"
- Pakkauksen paino: 4,15 kg / 9,1 lbs

Authenticics 500

Yleiset tekniset tiedot

- Malli: Authenticics 500
- Äänentoistojärjestelmä: 3.1 & Dolby Atmos Music
- Virransyöttö: 100 - 240 V AC, ~50/60 Hz
- Kaiuttimien kokonaislähtöteho (maks. @THD 1 %): 270 W
- Elementit: 3 x 25 mm Al-dome-diskantti + 3 x 2,75" keskiääni + 6,5" subwoofer
- Tehontarve verkkovalmiustilassa: <2,0 W
- Käyttölämpötila: 0 °C - 45 °C

Audiotiedot

- Taajuusvaste: 40 Hz - 20 kHz (-6 dB)
- Audiotulot: 1 Audio in, Bluetooth/Wi-Fi, Ethernet ja USB (USB-toisto on saatavilla Yhdysvaltain versiossa. Muissa versioissa USB on vain huoltoa varten.)

USB-määrittäminen

- USB-portti: Tyyppi C
- USB-luokitus: 5 V DC, 1 A

Langattoman rajapinnan määrittäminen

- Bluetooth-versio: 5.3
- Bluetooth-profiili: A2DP 1.3.2, AVRCP 1.5
- Bluetooth-lähtetimen taajuusalue: 2400 MHz - 2483,5 MHz
- Bluetooth-lähtetimen teho: <17 dBm
- Wi-Fi-verkko: IEEE 802.11 a/b/g/n/ac/ax (2,4 GHz/5 GHz)
- 2.4G Wi-Fi-lähtetimen taajuusalue: 2412 MHz - 2472 MHz (2,4 GHz ISM kaista, USA 11 kanavaa, Eurooppa ja muut 13 kanavaa)
- 2.4G Wi-Fi-lähtetimen teho: <20 dBm
- 5G Wi-Fi-lähtetimen taajuusalue: 5,15 - 5,35 GHz, 5,470 - 5,725 GHz, 5,46 - 5,72 GHz, 5,725 - 5,825 GHz
- 5G Wi-Fi-lähtetimen teho: <23 dBm

Mitat

- Mitat (L x K x S):
447 x 240 x 255,7 mm / 17,60" x 9,45" x 10,07"
- Paino: 7,8 kg / 17,20 paunaa
- Pakkauksen mitat (L x K x S):
526 x 326 x 325 mm / 20,7" x 12,8" x 12,8"
- Pakkauksen paino: 11,4 kg / 25,1 paunaa

10. VIANMÄÄRITYS

Älä koskaan yritä korjata tuotetta itse. Jos sinulla on ongelmia tuotteen käytössä, tarkista seuraavat kohdat ennen kuin otat yhteyttä tukipalveluihin.

Lisää vianmäärittävinkkejä saat tukisivulta osoitteessa

<https://product.jbl.com/AUTHENTICS-200.html> tai

<https://product.jbl.com/AUTHENTICS-500.html>.

Järjestelmä

Yksikkö ei käynnisty.

- Tarkista, että virtajohto on kytketty verkkovirtaan ja kaiuttimeen.

Kaiutin ei reagoi painikkeiden painalluksiin.

- Irrota ja liitä virtajohto uudelleen.

Bluetooth

Laitetta ei voi liittää kaiuttimeen.



- Tarkista, onko Bluetooth-toiminto käytössä laitteessa.
- Jos kaiutin on yhdistetty toiseen Bluetooth-laitteeseen, siirry uudelleen Bluetooth-pariliitostilaan (katso ”[5.2.3 Toiseen Bluetooth-laitteeseen yhdistäminen](#)”).

Huono äänenlaatu yhdistetystä Bluetooth-laitteesta

- Bluetooth-vastaanotto on heikko. Siirrä lähdelaitte lähemmäs kaiutinta tai poista kaikki esteet lähdelaitteen ja kaiuttimen välistä.

Wi-Fi

Yhdistäminen Wi-Fi-verkkoon epäonnistui.

- Varmista, että Wi-Fi on kytketty päälle.
- Varmista, että olet valinnut oikean verkon ja antanut oikean salasanan.
- Varmista, että reitittimesi tai modeemisi on kytketty päälle ja että se on kantaman sisällä.
- Varmista reitittimen asetuksissa, että olet asettanut suojaustyyppiksi WPA2 tai automaattinen.
- Varmista, että kaiutin on liitetty samaan langattomaan lähiverkkoon kuin älypuhelin tai tabletti.
- Jos Wi-Fi:n määrittäminen tuottaa vaikeuksia, pidä kaiuttimessa  ja  yhdessä, kunnes tilanilmaisain sykkii hitaasti valkoisena.

Puheavustajat

Ei vastausta äänikomentoihin

- Tarkista, että olet liittänyt kaiuttimen kotiverkkoon (katso ”[5.1 Liittäminen kotiverkkoon](#)”).
- Tarkista, että olet käynnistänyt ääniohjauksen oikealla herätyssanalla (katso ”[6.2 Puhu puheavustajillesi](#)”).
- Kaiuttimen sijainnista riippuen ympäristöolosuhteet voivat estää kaiutinta havaitsemasta äänikomentoja. Vältä sijoittamasta kaiutinta meluisaan paikkaan tai paikkaan, joka on alttiina voimakkaalle tuulelle tai kaiulle (äänen heijastumiselle).

- Varmista, että sisäänrakennettuja mikrofoneja ei ole kytketty pois päältä tai peitetty.
- Puhu lähempänä mikrofoneja.

Toisto



AirPlay ei löydä kaiutinta AirPlay-kaiuttimena musiikin suoratoistoa varten.

- Päivitä Apple-laitteesi ohjelmisto uusimpaan versioon: iOS 13.4 ja uudempi, macOS 10.15.4 ja uudempi tai tvOS 14.3.
- Varmista, että Apple-laite on liitetty samaan verkkoon kaiuttimen kanssa.
- Jos tietokoneella on iTunes for Windows -käyttöjärjestelmä, voit suoratoistaa musiikkia tietokoneesta kaiuttimeen Bluetoothin välityksellä.

Musiikin toisto ei toimi tasaisesti, kun äänilähde vaihtuu Bluetoothista sovellukseen Chromecast built-in, AirPlay tai Alexa.

- Striimauksen ja toiston laatu riippuu kaiuttimen ja äänentoistolaitteesi, kuten puhelinten, tablettien ja tietokoneiden, yhdistävän verkon liikenteestä ja kattavuudesta.

Kaiutin on Amazon Alexa -sovelluksessa tilassa ”Offline” (ei verkossa) tai Alexa MRM:ään liittyvässä toistossa on ongelmia.

- Voit palauttaa kaiuttimen tehdasasetukset pitämällä painettuna  ja  yhdessä yli 10 sekunnin ajan.

Musiikin toisto Audio In -lähteessä ei onnistu, kun äänilähde vaihtuu Bluetoothista Audio In -lähteeseen.

- Irrota 3,5 mm:n audiokaapeli kaiuttimesta ja liitä se uudelleen.

Ei Dolby Atmosin korkeusäänitehosteita

- Nauti Dolby Atmos -äänitehosteista Wi-Fi-suoratoiston aikana. Dolby Atmos ei ole tuettu äänen suoratoistossa Bluetoothin välityksellä.
- Dolby Atmos Music ei ole tuettu Authentics 200 -laitteessa.

11. TAVARAMERKIT



The Bluetooth® word mark and logos are registered trademarks owned by Bluetooth SIG, Inc. and any use of such marks by HARMAN International Industries, Incorporated is under license. Other trademarks and trade names are those of their respective owners.



Wi-Fi CERTIFIED 6™ and the Wi-Fi CERTIFIED 6™ Logo are trademarks of Wi-Fi Alliance®.



Google, Android, Google Play, and Chromecast built-in are trademarks of Google LLC.

Google Assistant is not available in certain languages and countries. Availability and performance of certain features, services, and applications are device and network dependent and may not be available in all areas.



Amazon, Alexa and all related marks are trademarks of Amazon.com, Inc. or its affiliates.

Alexa is not available in all languages and countries.



Use of the Works with Apple badge means that an accessory has been designed to work specifically with the technology identified in the badge and has been certified by the developer to meet Apple performance standards.

Apple, and AirPlay are trademarks of Apple Inc., registered in the U.S. and other countries.

To control this AirPlay 2-enabled speaker, iOS 13.4 or later is required.



Use your phone, tablet or computer as a remote control for Spotify. Go to spotify.com/connect to learn how.

The Spotify Software is subject to third party licenses found here: <https://www.spotify.com/connect/third-party-licenses>.



Dolby, Dolby Atmos, and the double-D symbol are registered trademarks of Dolby Laboratories Licensing Corporation. Manufactured under license from Dolby Laboratories. Confidential unpublished works. Copyright © 2012-2021 Dolby Laboratories. All rights reserved.



Being Roon Ready means that HARMAN uses Roon streaming technology, for an incredible user interface, simple setup, rock-solid daily reliability, and the highest levels of audio performance, without compromise.

12. AVOIMEN LÄHDEKOODIN LISENSSITIEDOT

Tämä tuote sisältää GPL-lisensioituja avoimen lähdekoodin ohjelmistoja. Lähdekoodi ja asiaankuuluvat kokoamisohjeet ovat myös saatavilla osoitteessa https://harman-webpages.s3.amazonaws.com/Harman_One_OS_A_package_license_list.htm.

Voit milloin tahansa ottaa yhteyttä meihin osoitteessa:

Harman Deutschland GmbH

HATT: Open Source, Gregor Krapf-Gunther, Parkring 3

85748 Garching bei Munchen, Germany

tai sähköpostiosoitteeseen OpenSourceSupport@Harman.com, jos sinulla on kysymyksiä tuotteessa käytettävistä avoimen lähdekoodin ohjelmistoista.



HARMAN International Industries,
Incorporated 8500 Balboa Boulevard,
Northridge, CA 91329 USA
www.jbl.com

© 2024 HARMAN International Industries, Incorporated.

Kaikki oikeudet pidätetään.

JBL on HARMAN International Industries, Incorporated -yrityksen tavaramerkki, joka on rekisteröity Yhdysvalloissa ja/tai muissa maissa. Toimintoja, teknisiä ominaisuuksia ja ulkomuotoa voidaan muuttaa ilmoituksetta.