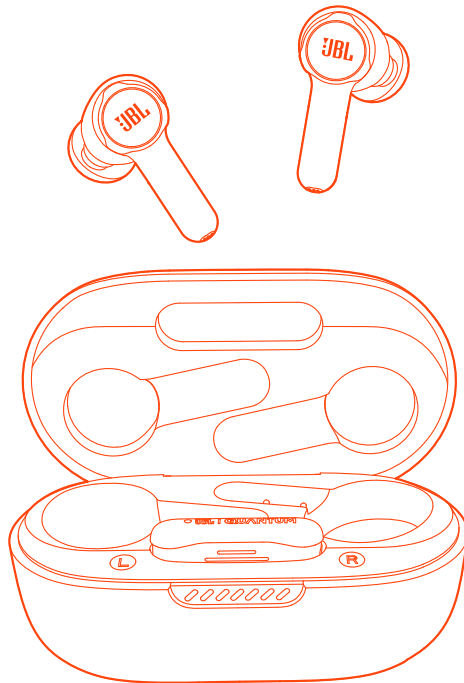




JBL QUANTUM TWS



РУКОВОДСТВО ПОЛЬЗОВАТЕЛЯ

СОДЕРЖАНИЕ

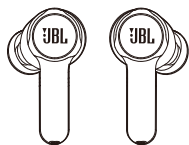
ВВЕДЕНИЕ	1
КОМПЛЕКТАЦИЯ	2
ОБЗОР ПРОДУКТА	3
Элементы управления на наушниках	3
Элементы управления на зарядном футляре	4
Элементы управления на беспроводном USB-адаптере 2,4 ГГц	4
НАЧАЛО РАБОТЫ	5
Приложение JBL Headphones (только для мобильных телефонов)	5
Первоначальная настройка (только для ПК)	5
Как использовать	6
ЭКСПЛУАТАЦИЯ НАУШНИКОВ	8
Первое использование.....	8
Зарядка	8
Включение и подключение по сети 2,4 ГГц	9
Включение и подключение по Bluetooth	11
Переключение между двумя источниками.....	12
Элементы управления	13
Дополнительные функции.....	16
Питание выключено.....	18
СОСТОЯНИЕ ИНДИКАТОРА	19
ОЧИСТКА УСТРОЙСТВА	20
ТЕХНИЧЕСКИЕ ХАРАКТЕРИСТИКИ ИЗДЕЛИЯ	21
УСТРАНЕНИЕ НЕПОЛАДОК	23

ВВЕДЕНИЕ

Поздравляем с покупкой! В этом руководстве содержится информация об игровой гарнитуре JBL Quantum TWS. Мы рекомендуем вам уделить несколько минут прочтению данного руководства с описанием устройства и пошаговыми инструкциями, которые помогут вам настроить гарнитуру и приступить к работе. Перед использованием изделия ознакомьтесь со всеми инструкциями по технике безопасности.

По любым вопросам касательно данного устройства или его эксплуатации обращайтесь к продавцу или в службу поддержки пользователей, либо посетите наш веб-сайт: www.JBLQuantum.com

КОМПЛЕКТАЦИЯ



01



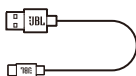
02



03



04



05



06

01 Наушники JBL Quantum TWS

02 Беспроводной USB-адаптер 2,4 ГГц (USB-C)

03 Силиконовые амбушюры

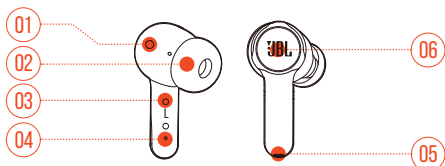
04 Зарядный футляр

05 USB-кабель для зарядки (USB-A на USB-C)

06 Краткое руководство пользователя, гарантийный талон и паспорт безопасности

ОБЗОР ПРОДУКТА

ЭЛЕМЕНТЫ УПРАВЛЕНИЯ НА НАУШНИКАХ



01 ИК-сенсор (распознавание ношения)

02 Сменный силиконовый амбушюр

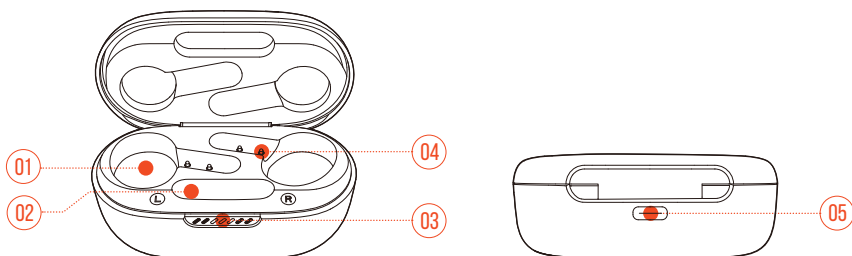
03 Разъем для зарядки

04 Светодиодный индикатор

05 Микрофон

06 Сенсорное управление

ЭЛЕМЕНТЫ УПРАВЛЕНИЯ НА ЗАРЯДНОМ ФУТЛЯРЕ



01 Держатель для наушников

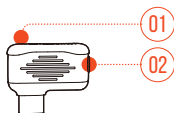
02 Держатель для адаптера

03 Светодиодный индикатор

04 Разъем для зарядки

05 Порт для зарядки

ЭЛЕМЕНТЫ УПРАВЛЕНИЯ НА БЕСПРОВОДНОМ USB-АДАПТЕРЕ 2,4 ГГц



01 Кнопка сопряжения

- Нажмите кнопку и удерживайте дольше 5 секунд, чтобы включить режим беспроводной связи 2,4 ГГц.

02 Светодиодный индикатор

- Указывает на состояние беспроводного соединения 2,4 ГГц.

НАЧАЛО РАБОТЫ

ПРИЛОЖЕНИЕ JBL HEADPHONES (ТОЛЬКО ДЛЯ МОБИЛЬНЫХ ТЕЛЕФОНОВ)

Загрузите на свой мобильный телефон приложение JBL Headphones из Apple App Store или Google Play, для большего контроля и персонализации прослушивания.

ПЕРВОНАЧАЛЬНАЯ НАСТРОЙКА (ТОЛЬКО ДЛЯ ПК)

Загрузите **JBL QuantumENGINE** на сайте www.jblquantum.com/engine чтобы использовать функционал наушников JBL Quantum по-максимуму.

ПРОГРАММНЫЕ ТРЕБОВАНИЯ

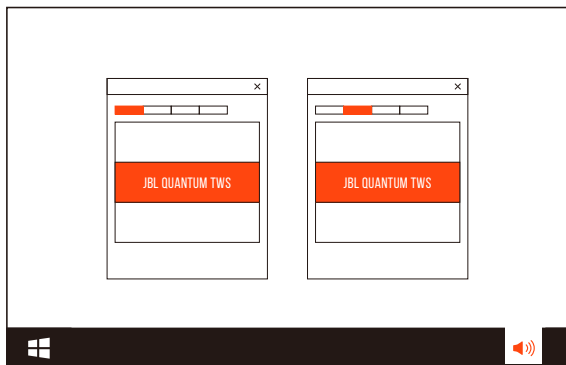
Платформа: Windows 10 (только 64-разрядная версия) / Windows 11

500 Мб свободного места на жестком диске для установки

РЕКОМЕНДАЦИИ:

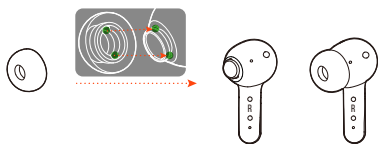
- Всегда используйте последнюю версию Windows 10 (64-разрядная) или Windows 11 для наиболее оптимальной работы с приложением JBL QuantumENGINE
 - Технология JBL QuantumSURROUND доступна только для ОС Windows. Требуется установка программного обеспечения.
1. Подключите гарнитуру к ПК через беспроводное соединение USB 2,4 ГГц, (см. [«Включение и подключение по сети 2,4 ГГц»](#)).
 2. Перейдите в **Sound Settings** (Настройки звука) -> **Sound Control Panel** (Панель управления звуком).

3. В разделе **Playback** (Воспроизведение) выделите **JBL Quantum TWS** и выберите **Set Default** (Настройки по умолчанию) -> **Default Device** (Устройство по умолчанию).
4. В разделе **Recording** (Запись) выделите **JBL Quantum TWS** и выберите **Set Default** (Настройки по умолчанию) -> **Default Device** (Устройство по умолчанию).
5. Следуйте инструкциям на экране, чтобы персонализировать настройки звука.

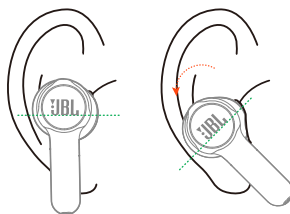


КАК ИСПОЛЬЗОВАТЬ

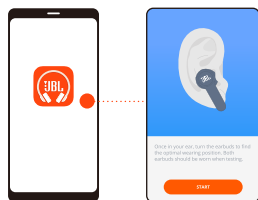
01



02



03

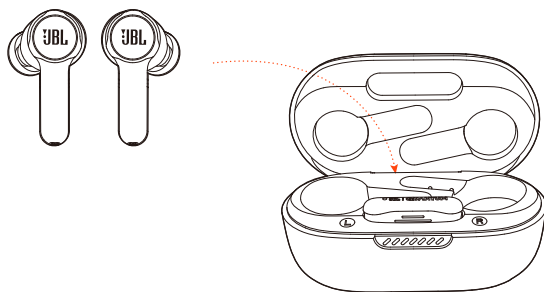


1. Выберите пару силиконовых амбушуров, которые лучше всего подходят вашему размеру уха.

2. Поверните наушники в ушах, как показано на рисунке, для наилучшего прилегания и качества звука.
3. После подключения Bluetooth (см. [«Включение и подключение по Bluetooth»](#)) откройте приложение JBL Headphones, чтобы найти наушники, затем следуйте инструкциям на экране для калибровки.

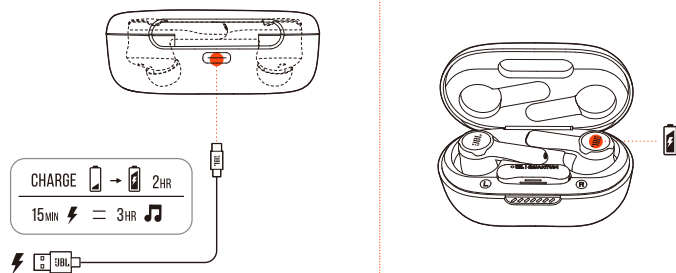
ЭКСПЛУАТАЦИЯ НАУШНИКОВ

ПЕРВОЕ ИСПОЛЬЗОВАНИЕ



Перед первым использованием поместите наушники в зарядный футляр для активации.

ЗАРЯДКА

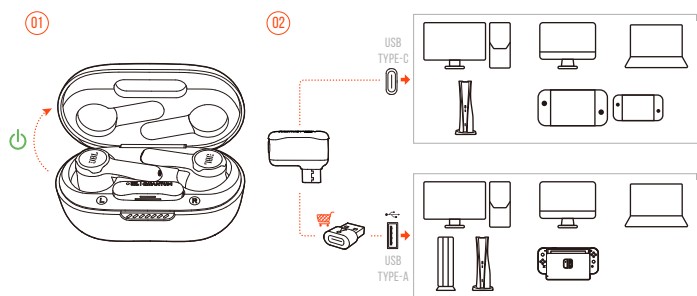


- Полная зарядка наушников через зарядный футляр занимает около двух часов.
- В качестве функции быстрой зарядки пятнадцатиминутная зарядка обеспечит питание ваших наушников в течение трех часов воспроизведения музыки.

РЕКОМЕНДАЦИИ:

- Во время зарядки убедитесь, что разъемы для зарядки на наушниках и в зарядном футляре совмещены и находятся в надежном контакте.
- Регулярно очищайте наушники и зарядный футляр, чтобы избежать возможных проблем с зарядкой (см. [«Очистка устройства»](#)).
- Откройте крышку, чтобы проверить уровень заряда батареи зарядного футляра. Более подробную информацию см. в разделе [«Состояние индикатора»](#). При необходимости используйте прилагаемый USB-кабель для зарядки зарядного футляра.

ВКЛЮЧЕНИЕ И ПОДКЛЮЧЕНИЕ ПО СЕТИ 2,4 ГГц

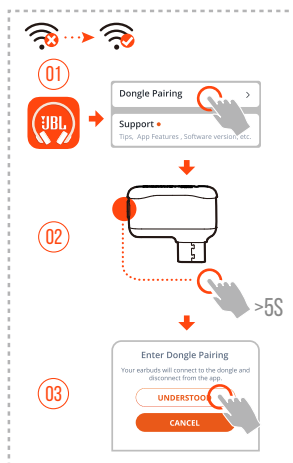


1. Вставьте беспроводной USB-адаптер 2,4 ГГц в порт USB-C на вашем ПК, Mac, ноутбуке, консоли PS5 или панели управления Nintendo Switch™.
 - С помощью преобразователя USB-C в USB-A (не входит в комплект) вы можете подключить адаптер к порту USB-A на вашем ПК, Mac, настольном компьютере, консоли PS4/PS5 или консоли Nintendo Switch™.
2. Просто откройте крышку зарядного футляра или извлеките один или оба наушника, чтобы включить питание.
 - ↳ Наушники подключатся к адаптеру автоматически.
 - ↳ После успешного подключения светодиод на адаптере загорится непрерывно белым, а в наушниках прозвучит «Dongle connected» (Адаптер подключен).

РЕКОМЕНДАЦИЯ:

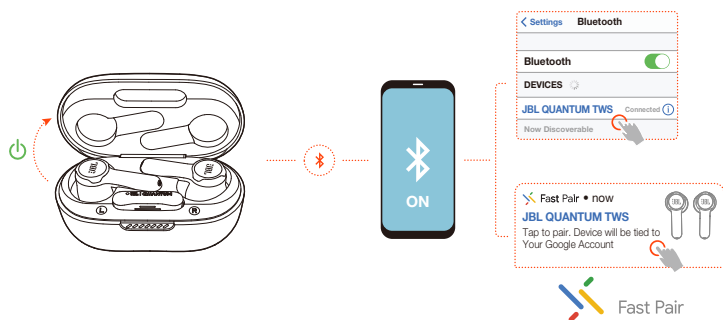
- Совместимость со всеми портами USB не гарантируется.

СОПРЯЖЕНИЕ ВРУЧНУЮ



1. После подключения Bluetooth (см. [«Включение и подключение по Bluetooth»](#)), откройте приложение JBL Headphones, чтобы найти наушники, затем выберите **«Dongle pairing»** (Сопряжение адаптера) на экране приложения.
2. Следуя инструкциям на экране, удерживайте кнопку сопряжения на беспроводном USB-адаптере 2,4 ГГц более 5 секунд, пока светодиодный индикатор не начнет быстро мигать белым.
3. Выберите **«UNDERSTOOD»** (ПОНЯТНО), чтобы отключить наушники от приложения.
 - ↳ Наушники начнут сопряжение с адаптером.
 - ↳ После успешного подключения светодиод на адаптере загорится непрерывно белым, а в наушниках прозвучит **«Dongle connected»** (Адаптер подключен).

ВКЛЮЧЕНИЕ И ПОДКЛЮЧЕНИЕ ПО BLUETOOTH



СЛУЖБА GOOGLE FAST PAIR (ТОЛЬКО ДЛЯ ТЕЛЕФОНОВ ANDROID 6.0+)

1. Убедитесь, что ваш мобильный телефон разблокирован, а служба **Google Play** и служба **определения местоположения** включены.
2. Просто откройте крышку зарядного футляра или извлеките один или оба наушника, чтобы включить питание.
3. Держите мобильный телефон рядом с наушниками.
4. Коснитесь всплывающего уведомления о быстром сопряжении на мобильном телефоне.
 - ↳ После успешного подключения вы услышите в наушниках «**BT connected**» (BT подключен).

РУЧНОЕ СОПРЯЖЕНИЕ

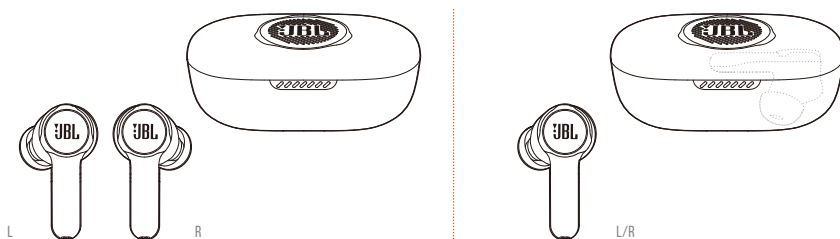
1. Просто откройте крышку зарядного футляра или извлеките один или оба наушника, чтобы включить питание.
2. Включите Bluetooth на своем мобильном телефоне и выберите «**JBL Quantum TWS**» в списке устройств Bluetooth.
 - ↳ После успешного подключения вы услышите в наушниках «**BT connected**» (BT подключен).

Чтобы отключить текущее устройство:

На наушниках коснитесь и удерживайте сенсорное управление в течение пяти секунд.

↳ Наушники снова перейдут в режим сопряжения Bluetooth.

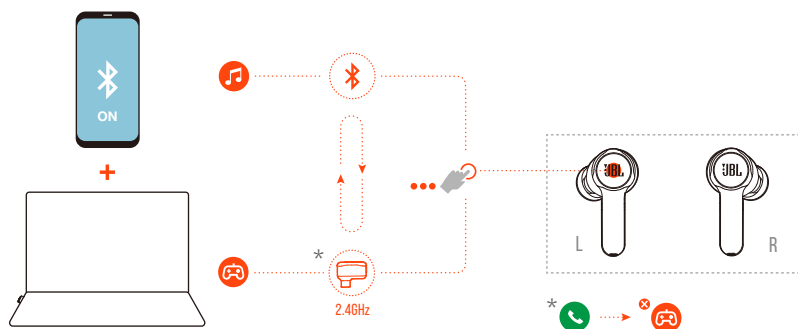
ДВОЙНОЕ ПОДКЛЮЧЕНИЕ + СИНХРОНИЗАЦИЯ



Одновременно можно носить оба наушника (стереорежим) или только один (монорежим), левый или правый.

ПЕРЕКЛЮЧЕНИЕ МЕЖДУ ДВУМЯ ИСТОЧНИКАМИ

Эта функция позволяет быстро и легко переключаться с игрового звука на входящие звонки или источники музыки.



1. Убедитесь, что ваши наушники одновременно подключены к мобильному телефону по Bluetooth и к компьютеру по сети 2,4 ГГц.


2. Во время игры в игры на ПК с наушниками:
- если на ваш мобильный телефон поступает входящий звонок, звук игры будет прерван мелодией звонка. Ответить на звонок / повесить трубку можно, дважды коснувшись сенсорной области на любом наушнике (более подробную информацию см. в разделе [«Управление звонками»](#));
 - трижды коснувшись сенсорной области левого наушника, можно переключиться на источник музыки на своем мобильном телефоне (подробные сведения о работе с музыкой см. в разделе [«Управление воспроизведением»](#)).
 - Чтобы перейти к игровому звуку от источника музыки, снова трижды коснитесь сенсорной области левого наушника.

РЕКОМЕНДАЦИЯ:

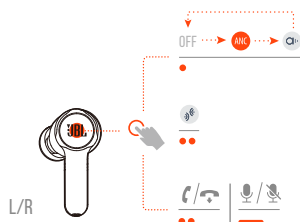
- Звуковой сигнал можно услышать при каждом успешном переключении источника.

ЭЛЕМЕНТЫ УПРАВЛЕНИЯ

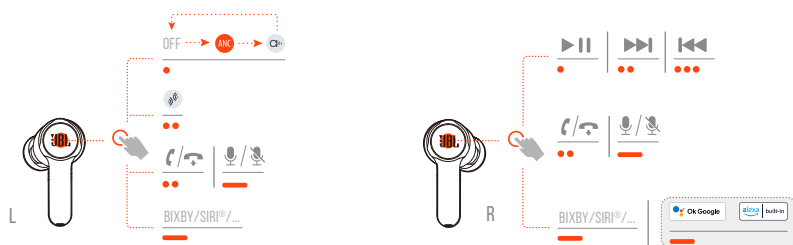
ПРИМЕЧАНИЯ.

- Описание элементов управления в этом разделе основано на настройках наушников по умолчанию.
- Включите дополнительные элементы управления, подключив наушники JBL Quantum TWS к приложению JBL Headphones  на мобильном телефоне или JBL QuantumEngine на ПК.
- Подключите голосовой помощник через приложение JBL Headphones и назначьте его на выбранный наушник (L (Левый) / R (Правый)).


ЭЛЕМЕНТЫ УПРАВЛЕНИЯ ДОСТУПНЫ ПРИ ПОДКЛЮЧЕНИИ ПО СЕТИ 2,4 ГГц



ЭЛЕМЕНТЫ УПРАВЛЕНИЯ, ДОСТУПНЫЕ ПРИ ПОДКЛЮЧЕНИИ ПО BLUETOOTH



ПЕРЕКЛЮЧЕНИЕ РЕЖИМА ЗВУКА

Для переключения между OFF (Выключено) (по умолчанию), ANC (Активное шумоподавление) и Ambient Aware (Увеличенная слышимость окружающей среды) :

- при подключении по сети 2,4 ГГц коснитесь сенсорной области на любом наушнике;
- при подключении по Bluetooth коснитесь сенсорной области на левом наушнике.

Чтобы включить или отключить функцию Talkthru :

- при подключении по сети 2,4 ГГц дважды коснитесь сенсорной области на любом наушнике;

- при подключении по Bluetooth дважды коснитесь сенсорной области на левом наушнике.

УПРАВЛЕНИЕ ЗВОНКАМИ

В случае входящего звонка:

- Дважды коснитесь сенсорной области на любом наушнике, чтобы ответить на звонок / повесить трубку.
- Удерживайте сенсорную область на любом наушнике в течение двух секунд, чтобы отклонить звонок.

Во время звонка:

- Дважды коснитесь сенсорной области на любом наушнике, чтобы повесить трубку.

При совершении исходящего звонка:

- Дважды коснитесь сенсорной области на любом наушнике, чтобы отменить звонок.

ВКЛЮЧЕНИЕ/ВЫКЛЮЧЕНИЕ ЗВУКА

- Во время игры с подключением по сети 2,4 ГГц удерживайте сенсорную область на любом наушнике в течение двух секунд, чтобы отключить или включить микрофон.
- Во время разговора с подключением по Bluetooth удерживайте сенсорную область на левом наушнике в течение двух секунд, чтобы отключить или включить микрофон.

УПРАВЛЕНИЕ ВОСПРОИЗВЕДЕНИЕМ

- Коснитесь сенсорной области на правом наушнике, чтобы приостановить или возобновить воспроизведение.
- Дважды коснитесь сенсорной области на правом наушнике, чтобы перейти к предыдущей дорожке.
- Трижды коснитесь сенсорной области на правом наушнике, чтобы перейти к следующей дорожке.

ГОЛОСОВЫЕ ПОМОЩНИКИ

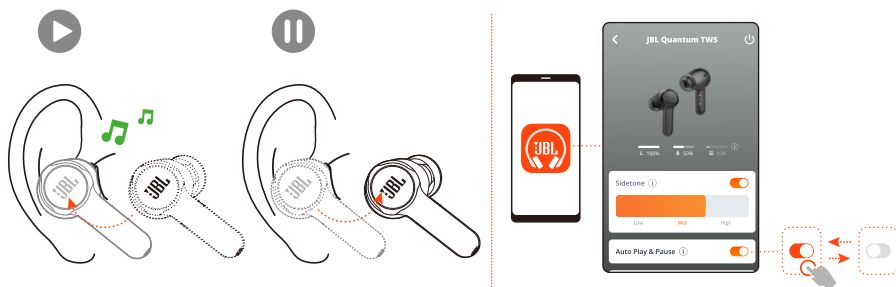
- Удерживайте сенсорную область на любом наушнике в течение двух секунд, чтобы активировать встроенный голосовой помощник вашего мобильного телефона, например BIXBY, SIRI® и т. д.
- Коснитесь сенсорной области на любом наушнике или удерживайте ее в течение двух секунд, чтобы выйти.

РЕКОМЕНДАЦИЯ:

- Для получения подробной информации о работе с Google Assistant и Amazon Alexa см. онлайн-приложение QSG, доступное на сайте www.JBLQuantum.com

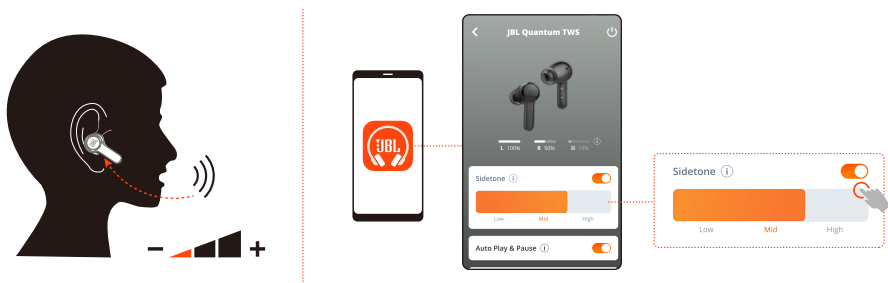
ДОПОЛНИТЕЛЬНЫЕ ФУНКЦИИ

AUTO PLAY/PAUSE (АВТОМАТИЧЕСКОЕ ВОСПРОИЗВЕДЕНИЕ/ПРИОСТАНОВКА)



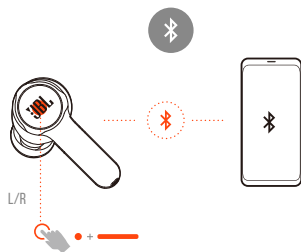
Если эта функция включена в приложении, воспроизведение музыки приостанавливается, когда вы снимаете наушники, и возобновляется, когда вы снова надеваете наушники.

SIDETONE (САМОПРОСЛУШИВАНИЕ)



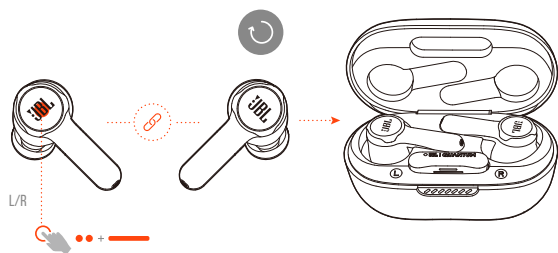
В приложении можно настроить громкость собственного голоса, который вы слышите во время разговора.

ПОДКЛЮЧЕНИЕ К НОВОМУ BLUETOOTH-УСТРОЙСТВУ



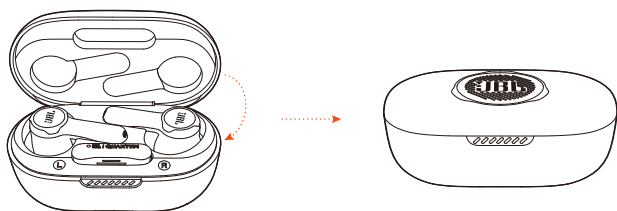
1. Извлеките оба наушника из зарядного футляра.
2. Коснитесь и удерживайте сенсорную область на любом наушнике в течение пяти секунд.
↳ Наушники перейдут в режим сопряжения по Bluetooth.
3. Повторите процедуру сопряжения по Bluetooth для подключения к новому Bluetooth-устройству (см. [«Включение и подключение по Bluetooth»](#)).

СБРОС ДО ЗАВОДСКИХ НАСТРОЕК



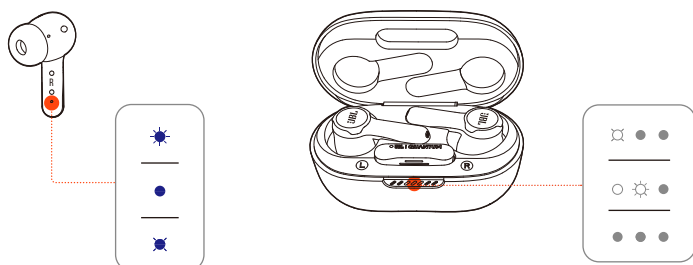
1. Извлеките оба наушника из зарядного футляра.
2. Дважды коснитесь и удерживайте сенсорную область на любом наушнике в течение пяти секунд.
 - ↳ Индикаторы на обоих наушниках дважды быстро мигнут синим.
 - ↳ В наушниках может прозвучать «Power off» (Выключение).
- Для повторного включения питания поместите наушники обратно в зарядный футляр и откройте крышку.

ПИТАНИЕ ВЫКЛЮЧЕНО



Для выключения питания поместите наушники в зарядный футляр и закройте крышку.

СОСТОЯНИЕ ИНДИКАТОРА



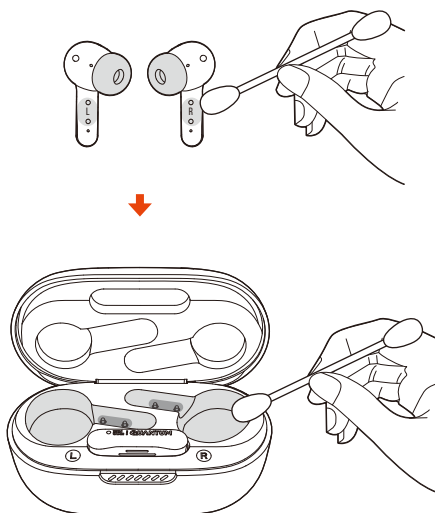
Индикатор на наушнике:

Светодиодная индикация	Статус	Значение
	Часто мигающий синий	Подключение по Bluetooth
	В течение 5 секунд непрерывно горит синим	Подключение по Bluetooth установлено
	Медленно мигающий синий	Подключение по Bluetooth не установлено

Индикатор на зарядном футляре:

Светодиодная индикация	Статус	Значение
	1-й индикатор мигает белым пять раз	Аккумулятор разряжен
	2-й или 3-й индикатор горит белым в течение пяти секунд	Зарядка
	Все три светодиода горят белым в течение пяти секунд	Полностью заряжены

ОЧИСТКА УСТРОЙСТВА



Используйте чистый ватный тампон, слегка смоченный спиртом, чтобы:

1. Удалить ушную серу и грязь с амбушюров наушников.
2. Очистить разъемы для зарядки на наушниках и зарядном футляре соответственно. Затем используйте сухую и мягкую вату, чтобы стереть пыль и пух.
3. Очистить канавки на крышке и в нижней части зарядного футляра.

После очистки убедитесь, что зарядный футляр и наушники сухие, прежде чем вставлять наушники обратно в зарядный футляр.

РЕКОМЕНДАЦИЯ:

- Рекомендуется повторять операцию каждые несколько недель или около того, чтобы поддерживать чистоту наушников и предотвратить влияние загрязнения на скорость или качество зарядки.

ТЕХНИЧЕСКИЕ ХАРАКТЕРИСТИКИ ИЗДЕЛИЯ

- Модель: QUANTUM TWS
- Размер мембраны: мембрана динамика 10 мм / 0,39 дюйма
- Источник питания: 5 В --- 1 А
- Наушники: 5,5 г/шт. (11 г в комплекте) / 0,012 фунта/шт (0,024 фунта в комплекте)
- Адаптер: 2,5 г / 0,006 фунта
- Зарядный футляр: 42,4 г / 0,093 фунта
- Тип аккумулятора наушников: Литий-ионный полимерный аккумулятор (51 мА·ч / 3,85 В)
- Тип аккумулятора зарядного футляра: Литий-ионный полимерный аккумулятор (340 мА·ч / 3,7 В)
- Время зарядки: 2 ч после полной разрядки
- Время воспроизведения музыки при включенных функциях ANC (Активное шумоподавление) и Bluetooth: до 6 ч
- Время воспроизведения музыки при включенном Bluetooth и выключенной функции ANC (Активное шумоподавление): 8 ч
- Время разговора при включенных функциях Bluetooth и ANC (Активное шумоподавление): 4 ч
- Время разговора при включенном Bluetooth и выключенной функции ANC (Активное шумоподавление): 4,2 ч
- Время воспроизведения музыки при включенных функциях подключения по сети 2,4 ГГц и ANC (Активное шумоподавление): 3,5 ч
- Время воспроизведения музыки при выключенной функции ANC (Активное шумоподавление) и включенном подключении по сети 2,4 ГГц: 4 ч
- Время разговора при включенных функциях подключения по сети 2,4 ГГц и ANC (Активное шумоподавление): 3,5 ч

- Время разговора при включенном подключении по сети 2,4 ГГц и выключенной функции ANC (Активное шумоподавление): 4 ч
- * *Только при условии использования обоих наушников*
- Частотная характеристика: 20 Гц — 20 кГц
- Сопротивление: 16 Ом
- Чувствительность: 106 дБ УЗД при 1 кГц
- Макс. уровень звукового давления: 93 дБ
- Чувствительность микрофона: -38 дБВ/Па при 1 кГц
- Версия Bluetooth: 5.2
- Версия профиля Bluetooth: A2DP V1.3, AVRCP V1.6, HFP V1.8
- Диапазон частот передатчика Bluetooth: 2,4 ГГц — 2,4835 ГГц
- Мощность передатчика Bluetooth: < 12 дБ/мВт ЭИИМ
- Модуляция излучателя Bluetooth: GFSK, π/4 QPSK, 8DPSK
- Максимальная температура эксплуатации: 45 °С
- Мощность беспроводного передатчика 2,4 ГГц: < 14 дБ/мВт ЭИИМ
- Модуляция беспроводной связи 2,4 ГГц: GFSK, π/4 DQPSK
- Частота оператора беспроводной связи 2,4 ГГц: 2400 МГц — 2483,5 МГц

ПРИМЕЧАНИЕ.

- Технические характеристики могут быть изменены без предварительного уведомления.

УСТРАНЕНИЕ НЕПОЛАДОК

Если у вас возникли проблемы с использованием устройства, проверьте следующие пункты перед обращением в службу поддержки.

ОТСУТСТВУЕТ ПИТАНИЕ

- Поместите наушники обратно в зарядный футляр, закройте крышку, а затем откройте крышку, чтобы снова включить питание.
- Перезарядите наушники (см. [«Зарядка»](#)).

НЕ УДАЛОСЬ УСТАНОВИТЬ ПОДКЛЮЧЕНИЕ ПО СЕТИ 2,4 ГГц МЕЖДУ ГАРНИТУРОЙ И БЕСПРОВОДНЫМ USB-АДАПТЕРОМ 2,4 ГГц

- Переместите наушники ближе к адаптеру. Если проблема не решена, снова подключите наушники с использованием адаптера вручную (см. [«Сопряжение вручную»](#)).

НЕТ ЗВУКА ИЛИ ПЛОХОЕ КАЧЕСТВО ЗВУКА

- Убедитесь, что вы выбрали **JBL Quantum TWS** в качестве устройства по умолчанию в настройках звука игры на вашем PC, Mac или устройстве игровой консоли.
- Отрегулируйте громкость на PC, Mac или устройстве игровой консоли.
- Вы можете столкнуться с очевидным ухудшением качества звука при использовании наушников рядом с устройством с поддержкой USB 3.0. Это не является неисправностью. Вместо этого используйте дополнительную док-станцию USB, чтобы адаптер находился как можно дальше от порта USB 3.0.

При беспроводном подключении по сети 2,4 ГГц:

- Убедитесь, что наушники и беспроводной адаптер 2,4 ГГц сопряжены и успешно подключены.
- Порты USB-A или USB-C на некоторых устройствах игровой консоли могут быть несовместимы с JBL Quantum TWS. Это не является неисправностью.

В случае подключения по Bluetooth:

- Регулятор громкости на наушниках (настраиваемый в приложении JBL Headphones) не работает для устройства, подключенного по Bluetooth. Это не является неисправностью.
- Держите устройство подальше от источников радиопомех, таких как микроволновые печи или беспроводные маршрутизаторы.

НЕ УДАЕТСЯ ЗАРЯДИТЬ НАУШНИКИ

- Перезарядите зарядный футляр.
- Очистите разъемы для зарядки на наушниках и зарядном футляре соответственно (см. [«Очистка устройства»](#)).

МОИ ДРУЗЬЯ ПО КОМАНДЕ НЕ СЛЫШАТ МОЙ ГОЛОС

- Убедитесь, что вы выбрали **JBL Quantum TWS** в качестве устройства по умолчанию в настройках звука чата на вашем PC, Mac или устройстве игровой консоли.
- Убедитесь, что микрофон не отключен.

Я НЕ СЛЫШУ СЕБЯ, КОГДА ГОВОРЮ

- При использовании с ПК, включите самопрослушивание в приложении **JBL QuantumENGINE**, чтобы четко слышать себя через звуки игры.
- При использовании с мобильным телефоном настройте самопрослушивание с помощью приложения JBL Headphones (см. [«Sidetone \(Самопрослушивание\)»](#)).

НЕТ ОТКЛИКА ИЛИ СБОЙ НАУШНИКОВ

- Восстановите заводские настройки (см. [«Сброс до заводских настроек»](#)).
- Поместите наушники обратно в зарядный футляр и откройте крышку. Подождите 10 секунд, чтобы завершить аппаратную перезагрузку, прежде чем открывать крышку, чтобы снова включить наушники.

МОИ НАУШНИКИ ЛЕГКО ВЫПАДАЮТ

- Попробуйте пару амбушюров, которые лучше всего подходят вашему размеру уха. Отрегулируйте положение вкладышей в ушах для наилучшего прилегания (см. [«Как использовать»](#)).

